



Agence Technique de l'Information sur l'Hospitalisation
SIRET n° 180 092 298 00017 – code APE : 751A

65, boulevard Marius Vivier Merle
69482 LYON CEDEX 03

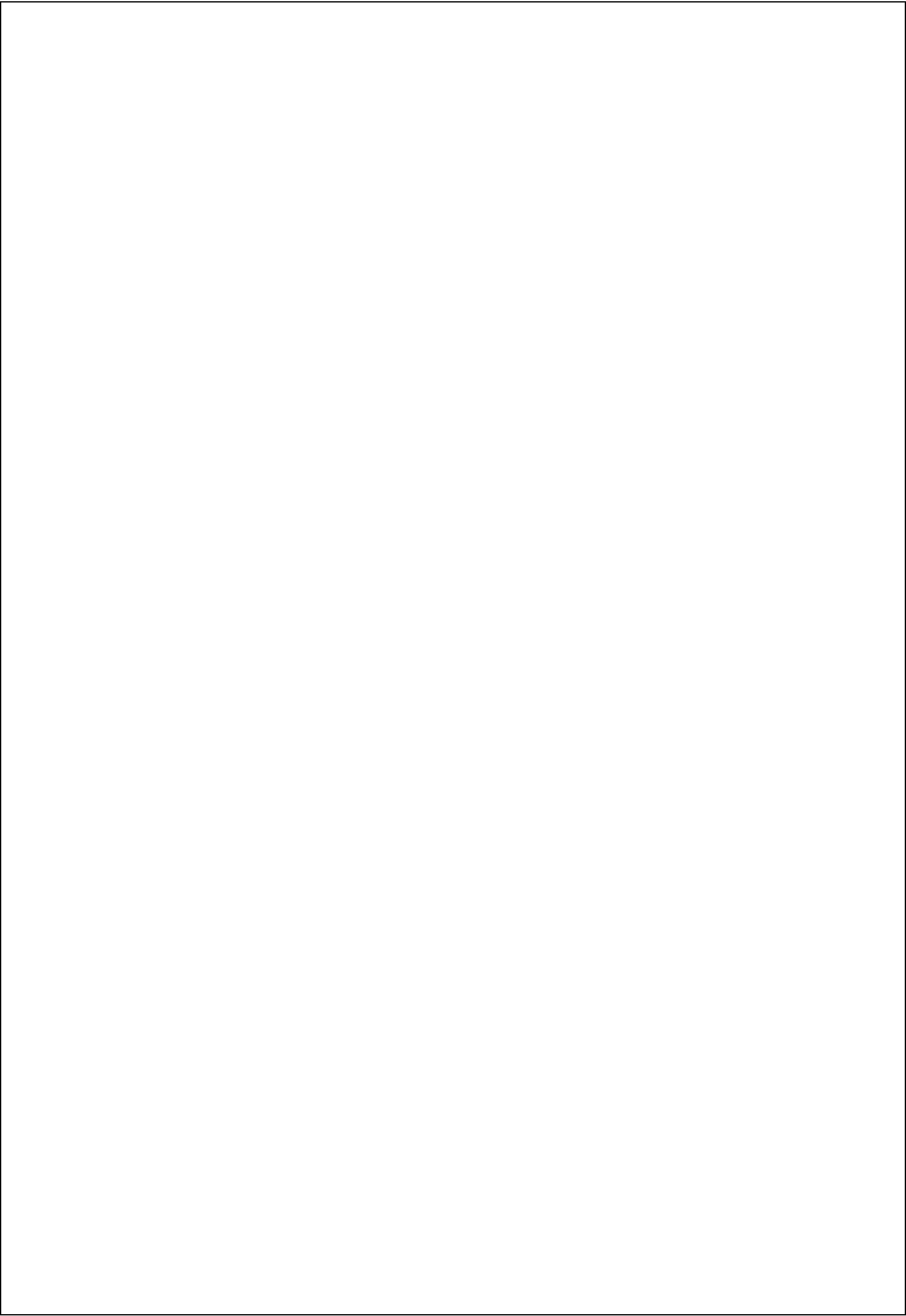
Téléphone : 04 37 69 71 20
Télécopie : 04 37 69 71 21

Support technique :
. Téléphone : 04 37 69 71 27
. Courriel : support@atih.sante.fr



Manuel d'utilisation ***PREFACE 1.0.0***

***Production des Résumés Enchaînés de Facturation des
Actes et Consultations Externes***



Sommaire

1	PRESENTATION GENERALE	4
2	FONCTIONNALITES.....	5
2.1	PERIODE DE TRAITEMENT	5
2.2	LANCEMENT	5
	<i>Prétraitement du fichier d'entrée</i>	<i>5</i>
	<i>Contrôle des factures.....</i>	<i>6</i>
	<i>Anonymisation des factures.....</i>	<i>6</i>
2.3	MENU	6
	<i>Visualisation.....</i>	<i>6</i>
2.4	AIDE	6
2.5	EXPORT	7
2.6	QUITTER LE PROGRAMME	8
2.7	SAUVEGARDE	8
3	TRANSMISSION ET TRAITEMENT DES DONNEES SUR E-PMSI : MODE D'EMPLOI.....	8
3.1	PREFACE.....	9
3.2	E-POP.....	9
3.3	E-PMSI.....	9
4	PERFORMANCE.....	10
	ANNEXES	11
	CONFIGURATION MINIMALE REQUISE.....	12
	PROBLEMES CONNUS.....	13
	<i>Erreurs dues à l'environnement</i>	<i>13</i>
	<i>Erreurs apparaissant pendant le traitement.....</i>	<i>15</i>
	<i>Questions & Réponses.....</i>	<i>16</i>
	FORMAT DES RSF	17
	FORMAT DES RSFA (*.RSFA)	21
	ERREURS DE CONTROLE DE FACTURES	24

En cas de problème :

Les questions concernant PREFACE pourront être adressés par courrier électronique à support@atih.sante.fr en précisant « PREFACE » dans l'objet du message ou par téléphone au 04 37 69 71 27 (de 9h à 12h).

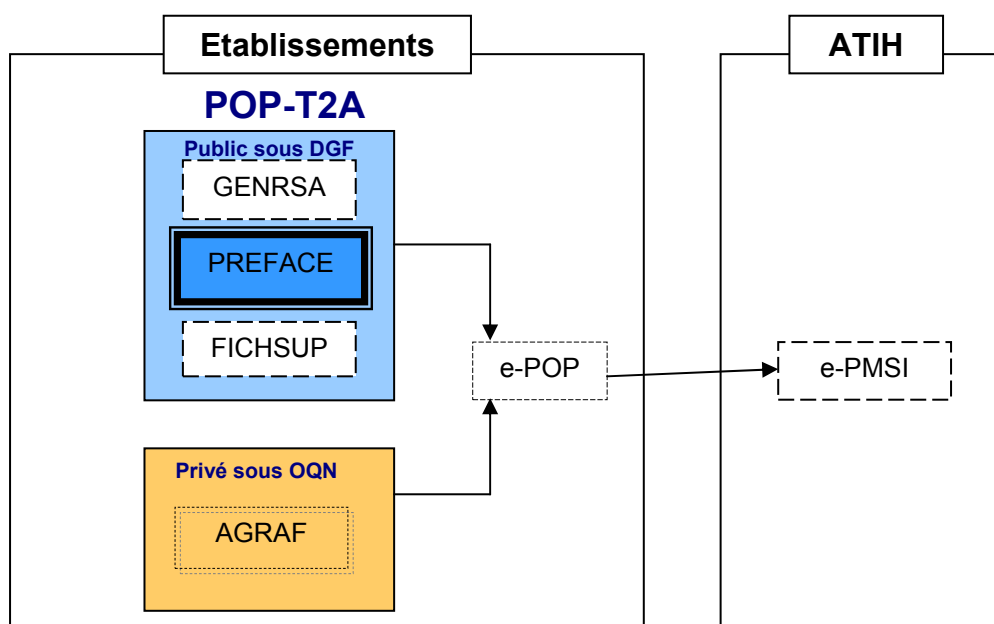
1 Présentation générale

Ce module a été créé pour la mise en place de la suppression du taux de conversion. Il permet aux établissements de transmettre leurs factures sur la plate-forme e-PMSI au même titre que leurs séjours.

ATTENTION :

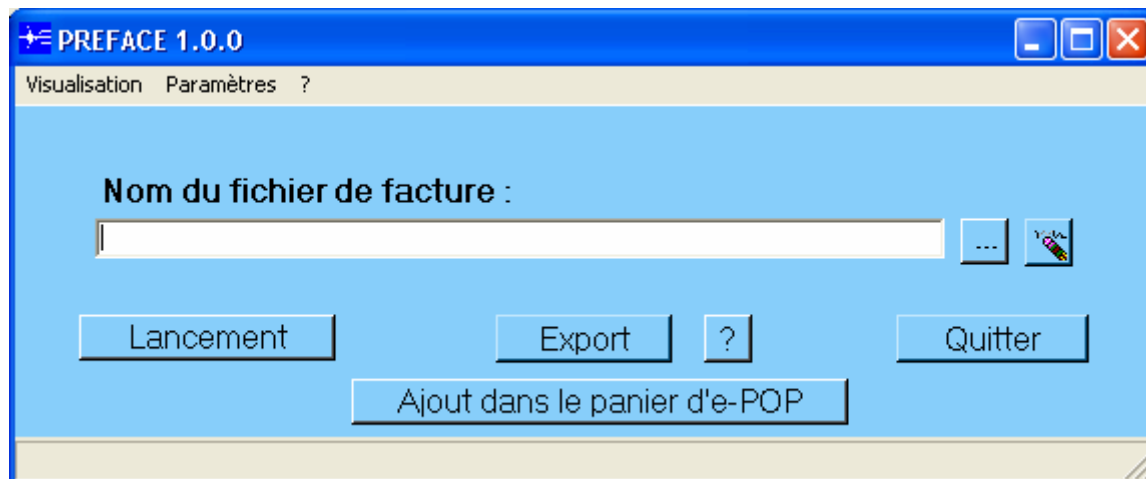
Les données transmises **doivent cumuler** à chaque fois les données recueillies depuis le 1^{er} janvier de l'exercice en cours (pour prendre en compte les éventuels délais d'exhaustivité des données liés notamment à des délais de production non optimums, et pour éviter les doubles comptes).

Le schéma, ci-dessous, montre la place occupée par ce module dans la **Panoplie d'Outils** du **PMSI** utilisés dans le cadre de la **Tarification A l'Activité (POP-T2A)**.



2 Fonctionnalités

Ce module d'anonymisation des factures a été mis en place pour l'application de la suppression du taux de conversion qui implique la transmission des factures anonymisées des actes et consultations externes. Il permet, au même titre que GENRSA, de transmettre les données via le logiciel e-POP Public à la plate-forme e-PMSI. Le logiciel se présente sous la forme suivante :



2.1 Période de traitement

Elle consiste à renseigner les trimestres et l'année des données à traiter au niveau du menu *{Paramètres | Période de traitement}*.

ATTENTION : Il est important que la période de traitement soit correcte. En effet, il n'y aura plus possibilité de modifier la période de transmission au niveau du logiciel e-POP.

2.2 Lancement

Lors de cette phase, PREFACE procède à une série de contrôles sur le fichier d'entrée.

Prétraitement du fichier d'entrée

Les causes de rejet d'un enregistrement sont :

- [LONGUEUR INCORRECTE : X car trouvés, X car attendus]
- [TYPE INCONNU]

ATTENTION : Les enregistrements erronés ne seront pas traités ni exportés par PREFACE. Ils seront, par contre, visualisables au niveau du rapport « *Contrôle des enregistrements de facture* ». Ce contrôle n'est pas bloquant pour la suite du traitement mais vous ne retrouverez pas les actes et consultations correspondants aux enregistrements erronés au niveau des tableaux MAT2A.

Vous pouvez consulter les formats des enregistrements de factures en annexe de ce manuel ou à l'adresse suivante sur le site Internet de l'ATIH : <http://www.atih.sante.fr/?id=0002200039FF>

Contrôle des factures

Cette phase réalise des vérifications sur la cohérence des données renseignées, notamment la cohérence entre les montants. Toutes les erreurs indiquées dans ce rapport sont non bloquantes.

Ce contrôle génère également un rapport : « *Contrôle des factures* ». Par souci de lisibilité, chaque facture se verra attribué un numéro de séjour séquentiel pour retrouver plus facilement une facture erronée dans le fichier initial.

Vous retrouverez ce fichier indexé au niveau du fichier compressé de sauvegarde possédant l'extension « .in.zip » (fichier dont l'extension est « .rsf.txt »). Cette sauvegarde est située au niveau du dossier d'installation de l'application dans le dossier « sauvegarde ».

Vous pouvez consulter les erreurs de facture en annexe de ce manuel.

Anonymisation des factures

Ce traitement demande l'utilisation de la disquette Image FOIN.

Si vous ne disposez pas ou plus de lecteur de disquette, reportez-vous en annexe « Problèmes connus » chapitre « Erreurs apparaissant pendant le traitement » § « Problème de lecture de la disquette image (fichier non trouvé ou détérioré) »

2.3 Menu

Visualisation

Vous pouvez visualiser tous les compte-rendus générés lors du traitement, grâce au menu {*Visualisation*}. Ces derniers fournissent des informations utiles (numéro de séjour, numéro de facture, numéro de ligne, ...) permettant de corriger les RSF erronés.

Les fichiers de compte-rendu sont les suivants :

- « **Contrôle des enregistrements de facture** » : ce rapport porte l'extension « .rss.log.txt ».
- « **Contrôle des factures** » : ce rapport porte l'extension « .fact.err.txt »

2.4 Aide

Les informations sur le logiciel peuvent être obtenues par l'intermédiaire du menu {*Aide | A propos*}.

Le manuel d'utilisation peut être consulté en utilisant le menu {*Aide | Manuel d'utilisation*}.

2.5 Export

Le fichier d'export « RSFA » reprend les factures anonymes à transmettre au logiciel e-POP se présente sous la forme d'un fichier zip dont le contenu est défini plus loin.

PREFACE propose deux possibilités d'exportation :

1^{ère} possibilité :

Le logiciel e-POP est installé sur le même ordinateur que PREFACE :

Le bouton *[Ajout dans le panier d'e-POP]* permet de lancer l'application e-POP et de préparer automatiquement le fichier d'export pour la transmission vers la plate-forme e-PMSI. Si vous n'avez pas installé e-POP dans le répertoire par défaut, PREFACE vous demandera d'indiquer l'emplacement correct.

2^{ème} possibilité :

Le logiciel e-POP n'est pas sur le même ordinateur que PREFACE ou le fichier d'exportation est trop gros :

Le bouton *[Export]* permet d'exporter le fichier « RSFA » qui devra être fourni au logiciel e-POP afin d'être transmis à la plate-forme e-PMSI.

NOTE IMPORTANTE :

Lorsque vous obtenez le message d'alerte suivant,

« Le fichier d'export est trop gros pour une télétransmission via le logiciel e-POP, veuillez consulter le manuel d'utilisation pour connaître la procédure à suivre. »

Veuillez suivre la procédure ci-après :

- Utiliser la 2^{ème} possibilité d'export décrit ci-dessus,
- Graver sur cédérom ou DVD les fichiers
[FINESS].[Année].[Trimestre].rsfa.zip,
[FINESS].[Année].[Trimestre].rsfa.z01, ...
- Envoyer ce dernier à l'ATIH à l'adresse ci-dessous :

ATIH

65. boulevard Marius Vivier Merle

ATTENTION : Si vous utilisez cette fonctionnalité, nous vous invitons à noter soigneusement le nom du dossier que vous aurez choisi pour contenir le résultat de l'exportation.

Le fichier exporté « Factures Taux de conversion » se présente sous la forme d'un fichier ZIP et porte un nom défini comme suit :

[FINESS].[Année].[Trimestre].rsfa.zip

Il renferme les éléments suivants :

- Le fichier de RSFA qui porte l'extension « ***.rsfa*** » (cf. format en annexe)
- Des fichiers de contrôle du fichier d'export pour la plate-forme e-PMSI.

AVERTISSEMENT :

Afin de garantir l'intégrité et la fiabilité des données contenues dans le fichier « RSFA », un dispositif de contrôle est intégré au fichier exporté. Par conséquent, vous ne devez en aucun cas ouvrir ni modifier ce dernier sous peine de le rendre définitivement inutilisable.

2.6 Quitter le programme

Pour quitter le programme, utilisez le bouton *[Quitter]* .

2.7 Sauvegarde

Chaque traitement est sauvegardé au niveau du dossier « sauvegarde » du répertoire d'installation.

Cette sauvegarde est composée de deux fichiers au formats compressés (ZIP) au nom composé comme suit :

[FINESS].[Année].[Trimestre].[jour-mois-année-heure-minute-seconde].in.zip
[FINESS].[Année].[Trimestre].[jour-mois-année-heure-minute-seconde].out.zip

[jour-mois-année-heure-minute-seconde] correspond aux date et heure du début du traitement effectué.

Le premier fichier correspond à la copie du fichier initial et du fichier d'entrée utilisé pour le traitement dont les noms ont été formalisés sous la forme suivante:

[FINESS].[Année].[Trimestre].[extension]

Chaque *[extension]* correspond à un type de fichier:

« .rsf.txt » : fichier de factures utilisé pour le traitement
 « .rsf.ori.txt » : copie du fichier de factures initial

Le second fichier correspond aux copies des fichiers de sortie destinés à l'exportation sur la plate-forme e-PMSI et les différents rapports disponibles au niveau du menu *{Visualisation}*.

3 Transmission et traitement des données sur e-PMSI : mode d'emploi

Si vous avez rencontré des problèmes d'installation, veuillez vérifier que votre installation remplit bien les conditions minimales (cf. annexe).

Ce chapitre regroupe le traitement par PREFACE, la transmission à la plate-forme e-PMSI via le logiciel e-POP et le traitement des données à partir du site e-PMSI.

Les opérations à effectuer sont les suivantes :

3.1 PREFACE

- Définir la période de traitement. Ceci est important pour la suite du traitement.
- Indiquer le chemin d'accès du fichier de RSF (voir les formats en annexe)
- Cliquer ensuite sur le bouton **[Lancement]** pour procéder au traitement de vos fichiers.
- Lorsque l'on vous demandera la disquette « Image FOIN ». Veuillez fournir la disquette dans le lecteur de disquette et cliquez sur **[OK]**.
Si vous ne disposez pas ou plus de lecteur de disquette, reportez-vous en annexe « Problèmes connus » § « Erreurs apparaissant pendant le traitement ».
- A la fin du traitement, les rapports de traitement s'affichent à l'écran.
- Cliquer ensuite sur le bouton **[Ajout dans le panier d'e-POP]** qui a pour effet de lancer l'application e-POP permettant la transmission des données vers la plate-forme e-PMSI. La période de transmission sur la plate-forme e-PMSI est désormais calée sur la période de traitement utilisée.

3.2 e-POP

- Dans le logiciel e-POP, indiquer votre identifiant (« Login ») et le mot de passe correspondant à votre compte sur la plate-forme e-PMSI. Eventuellement, si votre établissement possède un serveur Proxy (serveur filtrant les accès à Internet), cocher la case correspondante et renseigner les champs nécessaires (demander ces informations au service informatique de votre établissement).
- Appuyer sur le bouton **[Envoi e-PMSI]** pour effectuer la transmission.
- Une fois le panier envoyé vous accédez au rapport indiquant si la transmission s'est bien déroulée : « OK » après le nom de fichier.

NOTE : pour plus d'informations concernant l'utilisation d'e-POP, veuillez vous référer au manuel d'utilisation de ce dernier.

3.3 e-PMSI

- Rendez-vous, maintenant, sur la plate-forme e-PMSI (<https://www.epmsi.atih.sante.fr/accueil.jsp>)
- Vous devez alors aller dans le menu « Login » et vous identifier grâce à vos identifiant et mot de passe.

- Exemple de traitement du premier trimestre 2005

Menu « Applications »

« MAT2A »

« MAT2A MCO DGF » ou « MAT2A MCO OQN »

« Année 2006 » « T1 : De Janvier à Mars »

- Pour vérifier que votre fichier a été transmis, au niveau du menu « Fichiers », vous devez voir mentionné la date et l'heure de votre dernière transmission par e-POP. Il n'est plus nécessaire, à cette étape, de refaire une transmission.

- Vous pouvez donc demander un « Traitements » sur les dernières données transmises. Pour cela, allez dans le menu « Traitements », et cliquez sur le bouton « Commander ». Il faudra ensuite « Placer ce traitement dans la file d'attente » et cliquer sur la flèche jaune pour continuer. Par défaut, un mail vous sera envoyé lorsque le traitement sera terminé.

- Si le traitement a réussi vous pouvez accéder à vos tableaux en cliquant sur « Résultats ».

NOTE : pour plus d'informations concernant l'utilisation de la plate-forme e-PMSI, veuillez vous référer au site d'information de la plate-forme e-PMSI (<http://sap.atih.sante.fr/epmsi/>).

4 Performance

Pour donner un ordre d'idée du temps de traitement, voici quelques données techniques sur la machine et les fichiers utilisés pour les tests. Le traitement peut durer quelques minutes.

La machine de test utilisée possède les caractéristiques suivantes :

- XP Professional SP2
- Pentium 4 CPU 2.8 GHz
- 768 Mo de RAM

Le fichier de test comprend 1 140 000 factures.

Le traitement de ce fichier de test a duré environ 6 minutes.

ANNEXES

Configuration minimale requise

Avant de procéder à l'installation, assurez vous que votre système est compatible avec la configuration minimale requise. Nous insistons sur le fait que le logiciel PREFACE ainsi que les logiciels de la suite POP-T2A est **une application à usage local et n'est pas destinée à être utilisée en réseau.**

Systèmes d'exploitation supportés :

- Windows 98
- Windows 98 SE
- Windows 2000 Service Pack 1.0 ou supérieur
- Windows ME
- Windows NT 4.0 avec Service Pack 6.0a ou supérieur
- Windows XP
- Windows 2003

Configuration matérielle : 32 Mo de RAM (mémoire vive) sont nécessaires à l'installation du logiciel « PREFACE »

Logiciels requis : Internet Explorer 5.01 (ou supérieur)

Avertissement

Les utilisateurs de Windows NT 4.0/XP/2000 doivent se connecter sous le compte « **Administrateur de la machine locale** » avant de procéder à l'installation du logiciel PREFACE et désactiver tous les programmes résidents (anti-virus, programmeurs de tâches, etc.)

Après l'installation du logiciel, vous devez lancer le programme au moins une fois avec le compte « Administrateur de la machine locale » pour l'enregistrement des bibliothèques et utiliser le logiciel avec au moins les droits d'un « **Utilisateur standard ou avec pouvoir** »

Problèmes connus

Les deux premiers sont les mêmes que ceux observés avec le logiciel d'anonymisation en soins de suite (GENRHA). Nous utiliserons ce logiciel pour illustrer les erreurs :

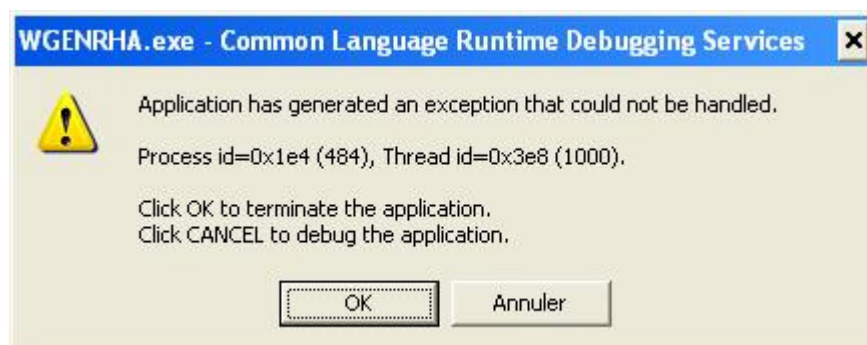
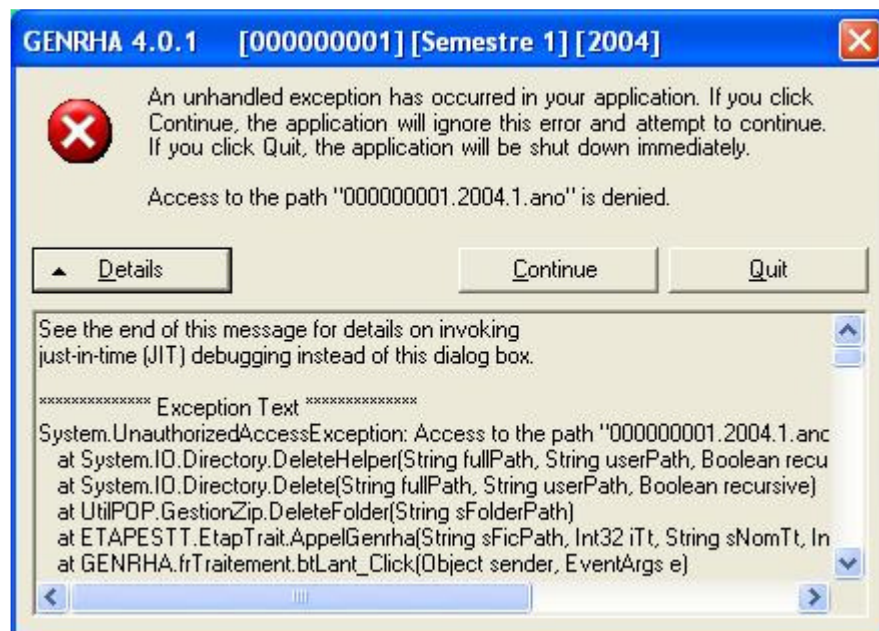
En utilisant le logiciel PREFACE avec un compte différent de celui d'«Utilisateur avec pouvoir», certaines erreurs peuvent apparaître :

Erreurs dues à l'environnement

- **« An unhandled exception has occurred in your application »**

Droits insuffisants sur les dossiers d'installation

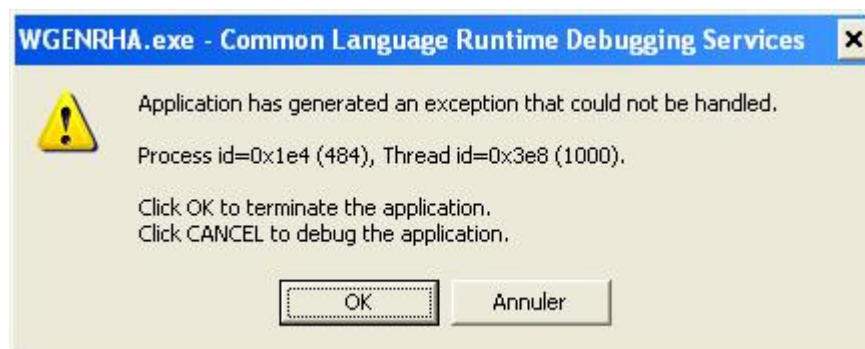
Sous les systèmes d'exploitation XP, 2000 et NT4 :



Lorsque vous obtenez l'un des messages d'erreurs précédents, vérifiez que les utilisateurs possèdent les droits suffisants pour l'utilisation du logiciel PREFACE :

- droits [contrôle total] pour le dossier d'installation de PREFACE (demander ces informations au service informatique de votre établissement).

- **« Application has generated an exception that could not be handled »**



i) Problème d'enregistrement dans la base de registre

Sous tous les systèmes d'exploitation :

Le message d'erreur précédent peut indiquer un problème d'enregistrement des bibliothèques suivantes dans la base de registre: « xceedzip.dll ».

Pour résoudre le problème, il faut procéder ainsi :

- les utilisateurs sous les systèmes d'exploitation XP, 2000 et NT4 doivent se connecter sous un compte « Administrateur de la machine locale » (demander ces informations au service informatique de votre établissement).
- pour enregistrer « xceedzip.dll » : dans le menu {démarrer| Exécuter}, tapez la commande suivante : `regsvr32 c:\windows\system32\xceedzip.dll`, cliquez sur le bouton [OK] et vérifiez si l'enregistrement s'est bien effectué.

Remarque :

Dans la commande, « windows » est remplacé par « winnt » si votre système d'exploitation est un Windows 2000 ou NT et « system32 » peut-être remplacé par « system » si votre système d'exploitation est un Windows 98 ou Millenium.

ii) Problème d'environnement de la machine

Principalement sous le système d'exploitation XP:

Si les manipulations précédentes ne résolvent pas le problème, il s'agit peut-être d'un problème d'environnement que l'application ne reconnaît pas.

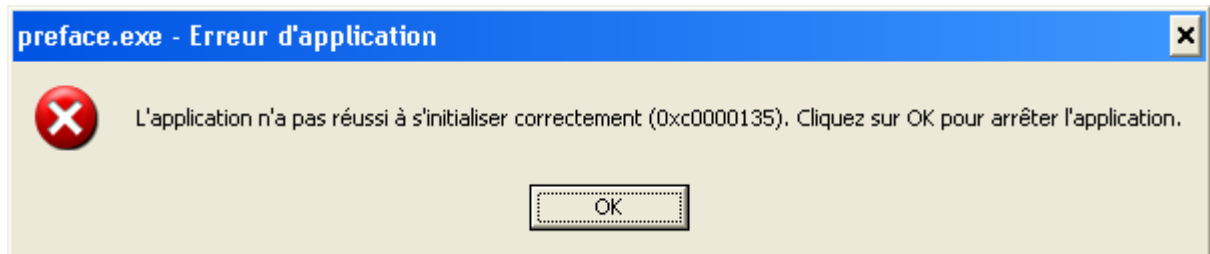
Pour résoudre le problème, il faut procéder ainsi :

- les utilisateurs sous les systèmes d'exploitation XP, 2000 et NT4 doivent se connecter sous un compte « Administrateur de la machine locale » (demander ces informations au service informatique de votre établissement)
- Aller ensuite dans le menu {démarrer, Panneau de configuration, Ajout/ Suppression de programmes}
- Désinstaller le composant « Microsoft .NET Framework 1.1 »
- Rendez vous à l'adresse suivante pour télécharger l'environnement d'exécution nécessaire (Microsoft® .NET Framework Version 1.1 Redistributable Package) au fonctionnement de l'application:

<http://www.microsoft.com/downloads/details.aspx?FamilyID=262d25e3-f589-4842-8157-034d1e7cf3a3&DisplayLang=fr> et suivez les instructions.

- Redémarrer votre ordinateur.

- **« L'application n'a pas réussi à s'installer correctement »**



Cette erreur est survenue lorsque le composant « Microsoft .NET Framework 1.1 » n'est pas installé sur la machine.

Rendez vous à l'adresse suivante pour télécharger l'environnement d'exécution nécessaire (Microsoft® .NET Framework Version 1.1 Redistributable Package) au fonctionnement de l'application:

<http://www.microsoft.com/downloads/details.aspx?FamilyID=262d25e3-f589-4842-8157-034d1e7cf3a3&DisplayLang=fr> et suivez les instructions.

A l'issue de l'installation, veuillez redémarrer votre ordinateur.

Erreurs apparaissant pendant le traitement

- **« Problème dans la récupération du FINESS de l'établissement »**

Ceci arrive lorsque le fichier de facture est un fichier vide.

- **« Problème dans la génération du fichier RSF intermédiaire »**

Présence d'un caractère non géré par l'application dans le fichier d'entrée. Il vous faudra supprimer ces caractères pour le bon fonctionnement du logiciel.

- **"Problème de lecture de la disquette image (fichier non trouvé ou détérioré)"**

Si vous ne possédez pas ou plus de lecteur disquette, des instructions vous seront fournies après contact avec le support technique de l'ATIH par courrier électronique ou par téléphone (coordonnées ci-dessous).

- **"Problème dans l'initialisation des paramètres"**

Il suffit de reprogrammer les paramètres lors de l'ouverture de l'application.

Les autres erreurs ne se produisent pas si l'installation est effectuée correctement et si vous disposez des droits nécessaires au bon fonctionnement du logiciel. Cependant, vous pouvez contacter le support technique de l'ATIH à l'adresse suivante :

support@atih.sante.fr ou par téléphone : 04 37 69 71 27 de 9h à 12h.

Questions & Réponses

Si vous avez des questions sur le cahier des charges de suppression de taux de conversion ou concernant la circulaire, veuillez déjà consulter la page suivante disponible sur le site de l'ATIH : <http://www.atih.sante.fr/index.php?id=000220005CFF>.

Format des RSF

RSF A : Début de facture

Libellé	Déb	Fin	Taille	Référence	Position référence	
Type d'enregistrement	1	1	1	na		Valeur=A
Numéro FINESS	2	10	9	RSS non groupé	1	
Numéro d'entrée	11	19	9	Type 2 CP	40	
Sexe	20	20	1	RSS non groupé		
Code civilité	21	21	1	Type 2B	40	Recodage : MR=1/MME=2:MLE=2/SAN=3
N° de matricule	22	34	13	Type 2 CP	12	
Rang de bénéficiaire	35	37	3	Type 2 CP	27	
Nature opération	38	38	1	Type 2 CP	39	
Nature assurance	39	40	2	Type 2 CP	77	
Justification d'exonération du TM	41	41	1	Type 2 CP	79	
Code de prise en charge	42	42	1	Note n°1		1=A avec/2=A sans/3=NA avec /4=NA sans /5=NN
N° de facture	43	51	9	Type 2 CP	30	
Code Gd régime	52	53	2	Type 2 CP	49	
Date Naissance	54	61	8	Type 2 CP	96	modification liée au format de la date
Rang de naissance	62	62	1	Type 2 CP	102	
Date d'entrée	63	70	8	Type 2 CP	103	modification liée au format de la date
Date de sortie	71	78	8	Type 2 CP	109	modification liée au format de la date
Total Base Remboursement Prestation hospitalière	79	86	8	Type 5 CP	42	Total des lignes de type 3 (RSF B et P) : égal à 0 dans ce cadre
Total remboursable AMO Prestation hospitalières	87	94	8	Type 5 CP	50	Id
Total honoraire Facturé	95	102	8	Type 5 CP	58	Total des lignes de type 4 (RSF C et M)
Total honoraire remboursable AM	103	110	8	Type 5 CP	66	Id
Total participation assuré avant OC	111	118	8	Type 5 CP	74	Total des lignes de type 3 (RSF B

						et P) : égal à 0 dans ce cadre.
Total remboursable OC pour les PH	119	126	8	Type 5 CP	82	
Total remboursable OC pour les honoraires	127	134	8	Type 5 CP	90	
Montant total facturé pour PH	135	142	8	Type 5 CP	115	

Note 1: Le code de PEC permet de coupler les factures avec les RSS dans tous les cas

Les situations dans lesquelles il n'y a pas de facture individualisée réalisée pour un RSS sont les suivants

Les assurés non pris en charge : chirurgie esthétique par exemple -> code PEC =2

Les non assurés non pris en charge : étrangers sans PEC -> code PEC=4

Les nouveaux-nés dont la prise en charge est réalisée sur la facture de la mère -> code PEC=5

6. RSF C : Honoraire

Libellé	Déb	Fin	Taille	Référence	Position référence	
Type d'enregistrement	1	1	1	na		Valeur=C
Numéro FINESS	2	10	9	RSS non groupé	1	
Numéro de RSS	11	17	7	RSS non groupé	13	
N° de matricule	18	30	13	Type 2 CP	12	
Rang de bénéficiaire	31	33	3	Type 2 CP	27	
Mode de traitement	34	35	2	Type 4	39	
Discipline de prestation (ex DMT)	36	38	3	Type 4	41	
Justification exo TM	39	39	1	Type 4	54	
Date de l'acte	40	47	8	Type 4	70	Attention format de date différent
Code acte	48	52	5	Type 4	76	
Quantité	53	54	2	Type 4	81	
Coefficient	55	60	6	Type 4	83	
Dénombrement	61	62	2	Type 4	89	
Prix Unitaire	63	69	7	Type 4	91	
Montant Base remboursement	70	76	7	Type 4	98	
Taux Remboursement	77	79	3	Type 4	105	
Montant Remboursable par AMO	80	86	7	Type 4	108	
Montant des honoraire (dépassement compris)	87	93	7	Type 4	115	
Montant remboursable par AMC	94	99	6	Type 4	123	
Montant remboursé NOEMIE Retour	100	107	8	Entité NOP-PHS	47	
Nature opération récupération NOEMIE Retour	108	110	3	Entité NOP-MFI	27	3 espaces si aucune

7. RSF M : CCAM

Libellé	Déb	Fin	Taille	Référence	Position référence	
Type d'enregistrement	1	1	1	na		Valeur=M
Numéro FINESS	2	10	9	RSS non groupé	1	
Numéro de RSS	11	17	7	RSS non groupé	13	
N° de matricule	18	30	13	Type 2 CP	12	
Rang de bénéficiaire	31	33	3	Type 2 CP	27	
Mode de traitement	34	35	2	Type 4	39	Attention format de date différent
Discipline de prestation (ex DMT)	36	38	3	Type 4	41	
Date de l'acte	39	46	8	Type 4	68	
Code CCAM	47	59	13	Type 4 M	43	
Extension documentaire	60	60	1	Type 4 M	56	
Activité	61	61	1	Type 4 M	57	
Phase	62	62	1	Type 4 M	58	
Modificateur 1	63	63	1	Type 4 M	59	
Modificateur 2	64	64	1	Type 4 M	60	
Modificateur 3	65	65	1	Type 4 M	61	
Modificateur 4	66	66	1	Type 4 M	62	
Association non prévue	67	67	1	Type 4 M	63	
Code remb exceptionnel	68	68	1	Type 4 M	64	
N° dent 1	69	70	2	Type 4 M	71	
N° dent 2	71	72	2	Type 4 M	73	
N° dent 3	73	74	2	Type 4 M	75	
N° dent 4	75	76	2	Type 4 M	77	
N° dent 5	77	78	2	Type 4 M	79	
N° dent 6	79	80	2	Type 4 M	81	
N° dent 7	81	82	2	Type 4 M	83	
N° dent 8	83	84	2	Type 4 M	85	
N° dent 9	85	86	2	Type 4 M	87	
N° dent 10	87	88	2	Type 4 M	89	
N° dent 11	89	90	2	Type 4 M	91	
N° dent 12	91	92	2	Type 4 M	93	
N° dent 13	93	94	2	Type 4 M	95	
N° dent 14	95	96	2	Type 4 M	97	

N° dent 15	97	98	2	Type 4 M	99	
N° dent 16	99	100	2	Type 4 M	101	

Note : Attention les variables date de l'acte, DMT et Mode de traitement proviennent de l'enregistrement de type 4 présent avant tout enregistrement de type 4M dans le cas de codage des actes en CCAM.

Format des RSFA (*.rsfa)

RSFA A : Début de facture

Libelle	Début	Fin	Taille
N° Anonyme du patient	1	17	17
Code retour contrôle « n° sécurité sociale »	18	18	1
Code retour contrôle « date de naissance »	19	19	1
Code retour contrôle « sexe »	20	20	1
Code retour contrôle « n° d'identification administratif de séjour »	21	21	1
Type d'enregistrement (A)	22	22	1
Type de format RSF (1=Ancien/2=Nouveau)	23	23	1
N° Facture séquentiel	24	26	3
N° FINESS	27	35	9
Sexe	36	36	1
Civilité	37	37	1
Nature opération	38	38	1
Nature assurance	39	40	2
Justification d'exonération du TM	41	41	1
Code de prise en charge	42	42	1
Code Gd régime	43	44	2
Total Base Remboursement Prestation hospitalière	45	52	8
Total remboursable AMO Prestation hospitalières	53	60	8
Total honoraire Facturé	61	68	8
Total honoraire remboursable AM	69	76	8
Total participation assuré avant OC	77	84	8
Total remboursable OC pour les PH	85	92	8
Total remboursable OC pour les honoraires	93	100	8
Montant total facturé pour PH	101	108	8

RSFA C : Honoraire

Libelle	Début	Fin	Taille
N° Anonyme du patient	1	17	17
Code retour contrôle « n° sécurité sociale »	18	18	1
Code retour contrôle « date de naissance »	19	19	1
Code retour contrôle « sexe »	20	20	1
Code retour contrôle « n° d'identification administratif de séjour »	21	21	1
Type d'enregistrement (C)	22	22	1
Type de format RSF (1=Ancien/2=Nouveau)	23	23	1
N° Facture séquentiel	24	26	3
N° FINESS	27	35	9
Mode de traitement	36	37	2
Discipline de prestation (ex DMT)	38	40	3
Justification exo TM	41	41	1
Code acte	42	46	5
Quantité	47	48	2
Coefficient	49	54	6
Dénombrement	55	56	2
Prix Unitaire	57	63	7
Montant Base remboursement	64	70	7
Taux Remboursement	71	73	3
Montant Remboursable par AMO	74	80	7
Montant des honoraire (dépassement compris)	81	87	7
Montant remboursable par AMC	88	93	6
Montant remboursé NOEMIE Retour	94	101	8
Nature opération récupération NOEMIE Retour	102	104	3

RSFA M : CCAM

Libelle	Début	Fin	Taille
N° Anonyme du patient	1	17	17
Code retour contrôle « n° sécurité sociale »	18	18	1
Code retour contrôle « date de naissance »	19	19	1
Code retour contrôle « sexe »	20	20	1
Code retour contrôle « n° d'identification administratif de séjour »	21	21	1
Type d'enregistrement (M)	22	22	1
Type de format RSF (1=Ancien/2=Nouveau)	23	23	1
N° Facture séquentiel	24	26	3
N° FINESS	27	35	9
Mode de traitement	36	37	2
DMT	38	40	3
Code CCAM	41	53	13
Extension documentaire	54	54	1
Activité	55	55	1
Phase	56	56	1
Modificateur 1	57	57	1
Modificateur 2	58	58	1
Modificateur 3	59	59	1
Modificateur 4	60	60	1
Association non prévue	61	61	1
Code remb exceptionnel	62	62	1
N° dent 1	63	64	2
N° dent 2	65	66	2
N° dent 3	67	68	2
N° dent 4	69	70	2
N° dent 5	71	72	2
N° dent 6	73	74	2
N° dent 7	75	76	2
N° dent 8	77	78	2
N° dent 9	79	80	2
N° dent 10	81	82	2
N° dent 11	83	84	2
N° dent 12	85	86	2
N° dent 13	87	88	2
N° dent 14	89	90	2
N° dent 15	91	92	2
N° dent 16	93	94	2

Erreurs de contrôle de factures

Le rapport d'erreurs sur factures permet à l'établissement de visualiser les éventuelles erreurs de calcul ou de format présentes au niveau de leur fichier de facture.

Ce type de contrôle détecte les erreurs de calcul : notamment des calculs de base de remboursement.

Dans certains cas, elles sont informatives : par exemple un acte effectué gratuitement indiqué en erreur en tant que « ERR_VAL_MONT_REMB ». Ce n'est pas une erreur mais elle vous indique un cas particulier à vérifier (si bien acte gratuit pour cette facture).

Code	Mnémonique	Type de RSF	Variable concernée	Référence
104	ERR_FMT_DATNAISS	A	Date naissance	B2 type 2 CP
105	ERR_VAL_DATNAISS	A	Date naissance	B2 type 2 CP
106	ERR_FMT_DATENT	A	Date naissance	B2 type 2 CP
107	ERR_VAL_DATENT	A	Date d'entrée	B2 type 2 CP
108	ERR_FMT_DATSOR	A	Date de sortie	B2 type 2 CP
109	ERR_VAL_DATSOR	A	Date de sortie	B2 type 2 CP
110	ERR_AGE_ERRONE	A	Date naissance	B2 type 2 CP
127	ERR_FMT_MONT_REMB	B, C	Montant remboursable par AMO	B2 type 3 CP, 4
128	ERR_VAL_MONT_REMB	B, C	Montant remboursable par AMO	B2 type 3 CP, 4
129	ERR_FMT_TX_REMB	B, C	Taux remboursement	B2 type 3 CP, 4
130	ERR_VAL_TX_REMB	B, C	Taux remboursement	B2 type 3 CP, 4
135	ERR_VAL_GD_REG	A	Code gd régime	B2 type 2 CP
136	ERR_VAL_NAT_ASS	A	Nature assurance	B2 type 2 CP
138	ERR_FMT_TOT_BASE_REMB_PH	A	Total base remboursement prestation hospitalière	B2 type 5 CP
139	ERR_VAL_TOT_BASE_REMB_PH	A	Total base remboursement prestation hospitalière	B2 type 5 CP
140	ERR_FMT_TOT_FACT_PH	A	Montant total facturé pour PH	B2 type 5 CP
141	ERR_VAL_TOT_FACT_PH	A	Montant total facturé pour PH	B2 type 5 CP
142	ERR_FMT_TOT_REMB_PH	A	Total remboursable AMO prestation hospitalière	B2 type 5 CP
143	ERR_VAL_TOT_REMB_PH	A	Total remboursable AMO prestation hospitalière	B2 type 5 CP
143	ERR_FMT_TOT_HON_FACT	A	Total honoraire facturé	B2 type 5 CP
145	ERR_VAL_TOT_HON_FACT	A	Total honoraire facturé	B2 type 5 CP
146	ERR_FMT_TOT_HON_REMB	A	Total honoraire remboursable AM	B2 type 5 CP
147	ERR_VAL_TOT_HON_REMB	A	Total honoraire remboursable AM	B2 type 5 CP
148	ERR_DIFF_BR_CALCUL	B, C	Montant base remboursement	B2 type 3 CP, 4
149	ERR_DIFF_MR_CALCUL	B, C	Montant remboursable AMO	B2 type 3 CP, 4
150	ERR_VAL_DATENT_DATSOR	A	Date d'entrée, date de sortie	B2 type 2 CP
151	ERR_PAS_DE_A	A	Type d'enregistrement	
152	ERR_TYPEA_ENDOUBLE	A	Type d'enregistrement	

153	ERR_B_AVEC_MAUUV_CPC	A, B	Type d'enregistrement, code de prise en charge	
154	ERR_C_AVEC_MAUUV_CPC	A, C	Type d'enregistrement, code de prise en charge	
155	ERR_TYPERN_INCONNU	Tous	Type d'enregistrement	
158	ERR_COHER_AB_TOTAL_BR	A, B	Total base remboursement prestation hospitalière, montant base remboursement	B2 type 5 CP, 3 CP
159	ERR_COHER_AB_TOTAL_FACT	A, B	Montant total facturé pour PH, montant total facturé	B2 type 5 CP, 3 CP
160	ERR_COHER_AB_TOTAL_REMB	A, B	Total remboursable AMO prestation hospitalière, montant remboursable AMO	B2 type 5 CP, 3 CP
161	ERR_COHER_AC_TOTAL_REMB	A, C	Total honoraire remboursable AM, montant remboursable AMO	B2 type 5 CP, 4
162	ERR_COHER_AC_TOTAL_FACT	A, C	Total honoraire facturé, montant des honoraires (dépassement compris)	B2 type 5 CP, 4
174	ERR_GHS_INCONSTANT	B	Code acte	B2 type 3 CP
175	ERR_FACTURE_NULLE	A	Somme des totaux et montants	
176	ERR_FACTURE_ANNULATION	A	Nature opération	B2 type 2 CP
177	ERR_FACTURE_SANS_GHS	B	Code acte	B2 type 3 CP
178	ERR_FACTURE_PLUSIEURS_GHS_SANS_ANNUL	A, B	Nature opération, code acte	B2 type 2 CP, 3 CP
179	ERR_TYP_FACT_NON_AUTO		Type d'enregistrement non autorisé pour les actes et consultations externes pour les établissements	

Précisions

- **104, 106, 108** : format de date incorrect

Les dates doivent être renseignée en utilisant le format jjmmaaaa

Exemple : 03012006 pour le 3 janvier 2006

NOTE : attention le format est différent de celui utilisé dans la norme B2

- **105, 107, 109** : valeur impossible pour une date

Exemple : 35012006 qui correspondrait à un 35 janvier 2006 !

- **110** : âge erroné

Deux causes possibles : l'année de la date de naissance est postérieure à celle de la date d'entrée ou la précède de plus de 120 ans

- **127, 129, 138, 140, 142, 143, 146** : présence de caractère non numérique

- **128** : montant remboursable par AMO nul

- **130** : taux remboursement strictement inférieur à 65%

- **135** : seules les valeurs, ci-dessous, sont admises comme code de grand régime :
01|02|03|04|05|06|07|08|09|10|12|14|15|16|17|80|90|91|92|93|94|95|96|99

- **136** : seules les valeurs, ci-dessous, sont admises comme code de nature d'assurance
10|13|30|41|90

- **139, 141, 143, 145, 147** : pour les codes de prise en charge 2, 3 et 5, le montant indiqué ne pas être nul

- **148** : différence entre le montant base de remboursement indiqué et calculé selon la formule

Pour les RSF B : $q \times c \times \frac{pu}{100} \times \frac{cmco}{10000}$ pour les codes d'actes GHS, EXH, SRA, SSC, NN1, NN2 ou NN3. Idem RSF C sinon.

Pour les RSF C : $q \times c \times \frac{pu}{100}$

où :

q : quantité
c : coefficient
pu : prix unitaire
cmco : coefficient MCO

- **149** : différence entre le montant remboursable indiqué et calculé selon la formule

$$br \times \frac{tx}{100}$$

où :

br : montant base remboursement indiqué
tx : taux remboursement

- **150** : date de sortie antérieure à la date d'entrée
- **151** : absence de RSF A pour ce séjour (RSS)
- **152** : présence de plusieurs RSF A pour un même séjour (RSS)
- **153, 154** : présence de RSF B ou C pour des codes de prise en charge autres que 1,4, 6
- **155** : type d'enregistrement inconnu (RSF de type inconnu)
- **158** : le total base remboursement prestation hospitalière qui figure sur le RSF A ne correspond pas à la somme des « montant base remboursement » des RSF B
- **159** : le montant total facturé pour PH qui figure sur le RSF A ne correspond pas à la somme des « montant total facturé » des RSF B
- **160** : le total remboursable AMO prestation hospitalière qui figure sur le RSF A ne correspond pas à la somme des « montant remboursable AMO » des RSF B
- **161** : le total honoraire remboursable AM qui figure sur le RSF A ne correspond pas à la somme des « montant remboursable AMO » des RSF C
- **162** : le total honoraire facturé qui figure sur le RSF A ne correspond pas à la somme des « montant des honoraires » des RSF C
- **174** : plusieurs numéros de GHS différents pour un même séjour
- **175** : somme des totaux et montants du RSF A nulle
- **176** : présence d'opération d'annulation ne correspondant à aucune facture du séjour

- **177** : il n'y a aucune code acte GHS dans le séjour
- **178** : présence de plusieurs factures avec code acte GHS dans le séjour