



Agence Technique de l'Information sur l'Hospitalisation

SIRET n° 180 092 298 00017 – code APE : 751A

65, boulevard Marius Vivier Merle

69482 LYON CEDEX 03

Téléphone : 04 37 69 71 20

Télécopie : 04 37 69 71 21

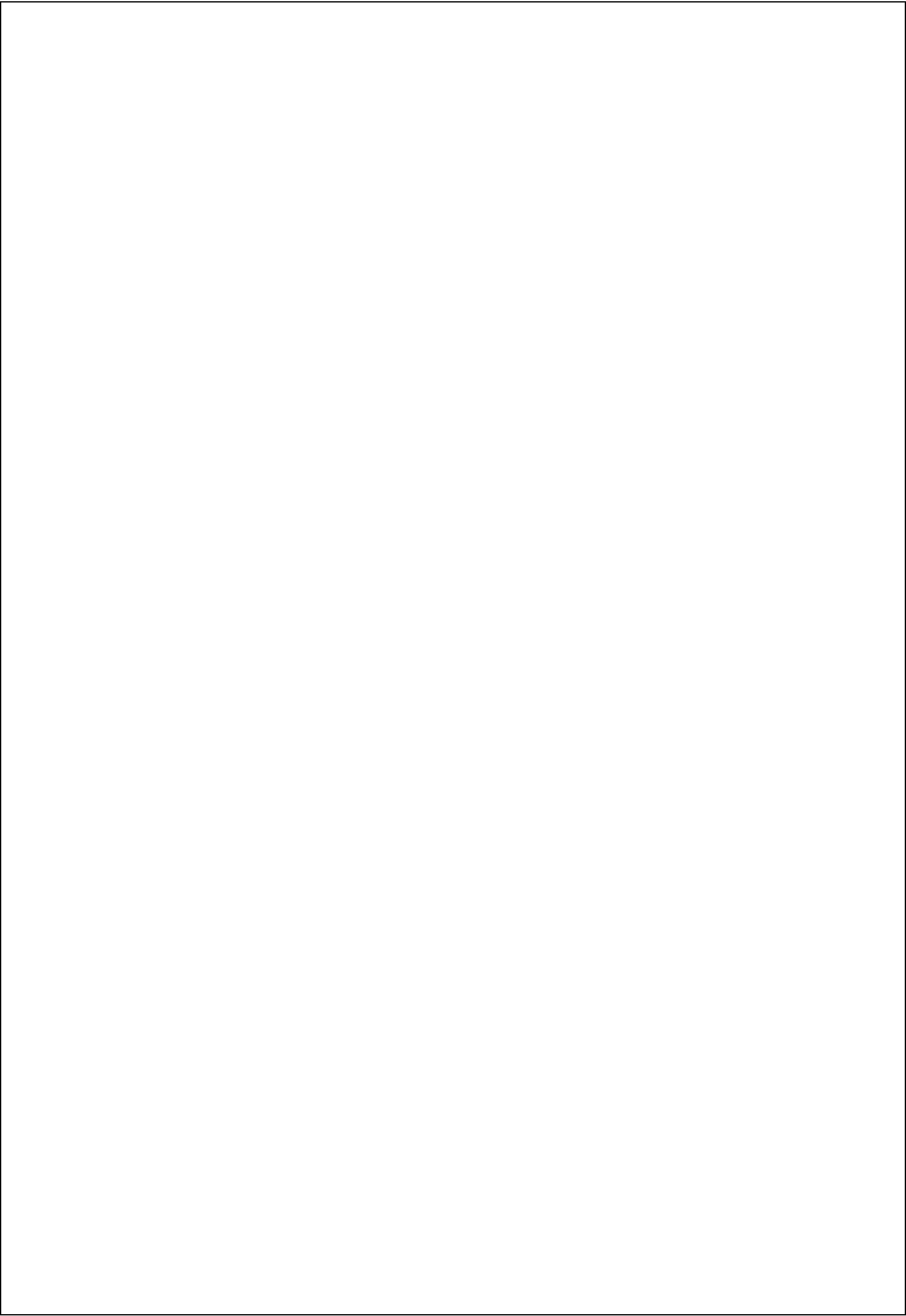
Support technique :

. Téléphone : 04 37 69 71 27

. Courriel : support@atih.sante.fr



e-POP HAD 1.2.2



Sommaire

1. PRESENTATION GENERALE	5
2. TRAITEMENT	6
3. FONCTIONNALITES	7
3.1 DEFINITION DES PARAMETRES	7
3.2 AJOUTER UN FICHIER AU PANIER	7
3.3 ENLEVER UN FICHIER DU PANIER / VIDER LE PANIER.....	8
3.4 ENREGISTRER LE PANIER	8
3.5 OUVRIR UN PANIER	8
3.6 ENVOI E-PMSI	9
3.7 EXPORT POP	10
3.8 LE JOURNAL	12
ANNEXES	13
CONFIGURATION MINIMALE REQUISE	14
PROBLEMES CONNUS	15

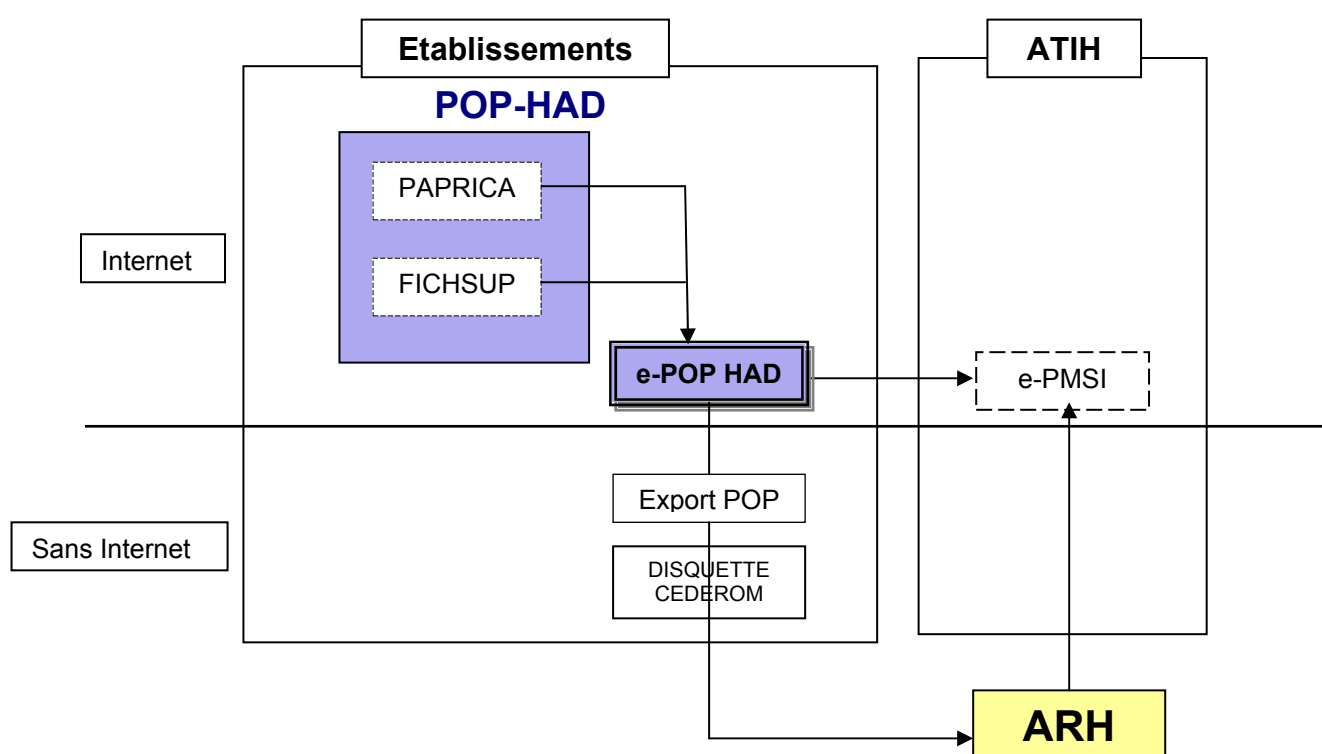
En cas de problème :

Les questions concernant e-POP HAD pourront être adressées par courrier électronique à support@atih.sante.fr en précisant « e-POP HAD » dans l'objet du message ou par téléphone au 04 37 69 71 27 (de 9h à 12h).

1. Présentation générale

Comme le montre le schéma, ci-dessous, le logiciel e-POP occupe une place prépondérante dans la **Panoplie d'Outils du PMSI** utilisée en HAD (POP-HAD). Le logiciel e-POP HAD représente la centrale d'envoi de POP des fichiers PMSI des établissements de santé vers la plate-forme e-PMSI. Tout fichier qui doit être envoyé vers cette dernière plate-forme devra **préalablement** être contrôlé et validé par e-POP HAD sous peine d'essuyer un rejet de la part de e-PMSI.

Le schéma, ci-dessous, montre la place occupée par e-POP HAD dans la **Panoplie d'Outils du PMSI HAD (POP-HAD)**.



Deux cas de transmission sont à distinguer :

- Le poste sur lequel e-POP HAD est installé dispose d'une connexion Internet :

e-POP HAD permet de transmettre directement les fichiers à la plate-forme e-PMSI. Cette fonctionnalité se nomme « Envoi e-PMSI ».

Remarque : La plate-forme e-PMSI est accessible à cette adresse :

<https://www.epmsi.atih.sante.fr>

- Le poste sur lequel e-POP HAD est installé ne dispose pas d'une connexion Internet :

e-POP HAD génère un fichier d'export. Cette fonctionnalité se nomme « Export

POP ». Ce fichier peut être copié sur le support de leur choix (disquette, cédérom,...) afin de les récupérer sur un poste muni d'une connexion Internet. Après connexion à la plate-forme, il sera possible de transmettre le fichier.

NOTE :

Dans le cas exceptionnel où les établissements ne possèdent pas d'accès Internet, ceux-ci peuvent envoyer leurs fichiers sur un support informatique (disquette, cédérom,...) par courrier vers l'agence régionale de l'hospitalisation. Pour cela il leur suffit d'envoyer leur fichier d'export à leur A.R.H. en utilisant la fonctionnalité « Export POP » détaillée plus loin.

2. Traitement

Si vous avez rencontré des problèmes d'installation, veuillez vérifier que votre installation remplit bien les conditions minimales (cf. annexe).

Pour effectuer un traitement, vous devez réaliser les opérations suivantes :

1- Définir la période de traitement dans les zones prévues à cet effet.

Si vous avez utilisé la fonctionnalité « Ajout dans le panier d'e-POP » des logiciels PAPRICA ou FICHSUP, ces paramètres sont déjà correctement renseignés.

2- Indiquer le fichier d'export généré par PAPRICA en utilisant le menu *[Traitement][ANO-RAPSS]* ou celui généré par FICHSUP en utilisant le menu *[Traitement][Molécules onéreuses (Médicaments)]*

Si vous avez utilisé la fonctionnalité « Ajout dans le panier d'e-POP » des logiciels PAPRICA ou FICHSUP, passez directement à l'étape 3 (le fichier est déjà présent dans le panier : son nom apparaît dans la zone « panier » de la fenêtre principale)

3- Indiquer votre identifiant (« Login ») et le mot de passe correspondant à votre compte sur la plate-forme e-PMSI.

Eventuellement si votre établissement possède un serveur Proxy (serveur filtrant les accès à Internet), cocher la case correspondante et renseigner les champs nécessaires (demander ces informations au service informatique de votre établissement).

4- Appuyer sur le bouton *[Envoi e-PMSI]* pour effectuer la transmission.

5- Une fois le panier envoyé vous accédez au rapport indiquant si la transmission s'est bien déroulée : « OK » après le nom de fichier.

6- Rendez-vous, maintenant, sur la plate-forme e-PMSI
(<https://www.epmsi.atih.sante.fr>)

Exemple : Transmission du premier trimestre 2006

Menu Application

HAD

MAT2A HAD DGF ou MAT2A HAD OQN

Année 2006 Trimestre(s) 1 (T1)

Vous devez voir mentionné la date et l'heure de votre dernière transmission.

Vous pouvez donc demander un « Traitement » sur les dernières données transmises.

Si le traitement a réussi vous pouvez accéder à vos tableaux en cliquant sur « Résultats ».

NOTE : pour plus d'informations concernant l'utilisation de la plate-forme e-PMSI, veuillez vous référer au site d'information de la plate-forme e-PMSI (<http://sap.atih.sante.fr/epmsi/>).

3. Fonctionnalités

e-POP HAD est organisé autour de la notion de « panier ». Un panier contient le fichiers issus de l'export du logiciel PAPRICA et FICHSUP. Le contenu du panier est vérifié et certifié par e-POP HAD avant d'être transmis via Internet à la plate-forme e-PMSI.

3.1 Définition des paramètres

Avant d'effectuer tout traitement, il faut préciser la période d'exercice et le numéro FINESS de l'établissement. La zone suivante est donc à renseigner :

Finess :	<input type="text" value="999999999"/>	Année :	<input type="text" value="2005"/>
Période :	<input type="text" value="Trimestre 1"/>		

Si vous utilisez la fonctionnalité « Ajout dans le panier d'e-POP » des logiciels PAPRICA ou FICHSUP, ces paramètres seront automatiquement renseignés.

La période « Trimestre de Test » permet d'effectuer un envoi « brouillon » afin de tester vos données.

3.2 Ajouter un fichier au panier

Traitement(s)	
	ANO-RAPSS
	Molécules onéreuses (médicaments)
	Dernier prix d'achat des molécules onéreuses

Pour ajouter un fichier au panier, le menu *{Traitements}* doit être utilisé. Le type de fichier pouvant être ajouté au panier est le suivant :

- Fichier provenant de PAPRICA
 - ANO-RAPSS
- Fichier provenant de FICHSUP
 - Molécules onéreuses (médicaments)
 - Dernier prix d'achat des molécules onéreuses

Un contrôle est réalisé sur le fichier avant l'ajout effectif au panier. En cas de problème, un rapport indique la cause du rejet.

Une fois qu'un fichier a été importé dans le panier, il n'est plus possible de modifier ni la période d'exercice ni le numéro Finess. Pour pouvoir les modifier, il faut vider le panier intégralement.

3.3 **Enlever un fichier du panier / Vider le panier**

Ces actions peuvent être réalisées par l'intermédiaire des boutons *[Enlever]* et *[Vider panier]* :



Le bouton *[Enlever]* retire du panier uniquement la ligne sélectionnée.

Le bouton *[Vider panier]* permet d'enlever tous les éléments du panier. Cette action étant irréversible, une boîte de dialogue est affichée afin que l'utilisateur confirme son choix.

3.4 **Enregistrer le panier**

Cette fonctionnalité permet de sauvegarder le panier pour une utilisation ultérieure.

Elle est accessible par le menu *{Panier | Enregistrer le panier}*. L'utilisateur doit choisir le répertoire dans lequel il souhaite que la sauvegarde ait lieu et un fichier ZIP y est généré.

Le nom de ce fichier est construit de la manière suivante :
[FINESS].[ANNEE].[SEMESTRE].panier.zip

AVERTISSEMENT :

Afin de garantir l'intégrité et la fiabilité des données contenues dans le panier, un dispositif de contrôle est intégré au fichier sauvegardé. Par conséquent, vous ne devez en aucun cas modifier ce dernier sous peine de le rendre définitivement inutilisable.

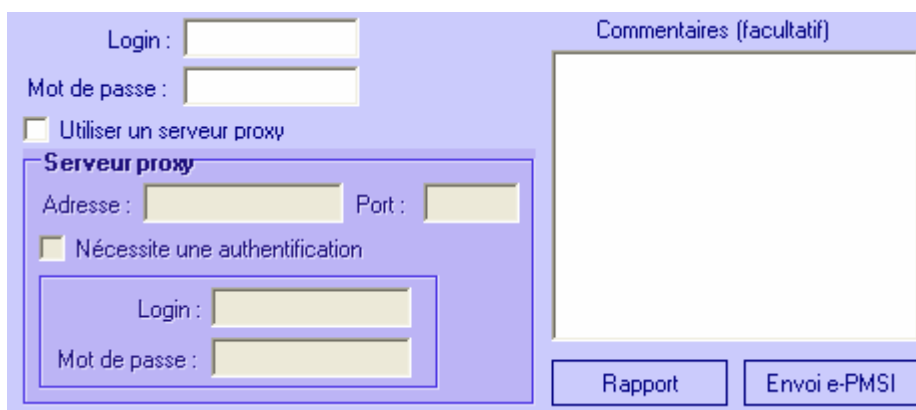
3.5 **Ouvrir un panier**

Cette fonctionnalité est complémentaire de la fonctionnalité « Enregistrer le panier ». Elle permet, en effet, d'importer dans e-POP HAD un panier préalablement enregistré.

AVERTISSEMENT :

e-POP HAD ne gère qu'un seul panier à la fois, cette action efface le panier courant, un message d'avertissement demande à l'utilisateur de confirmer son choix.

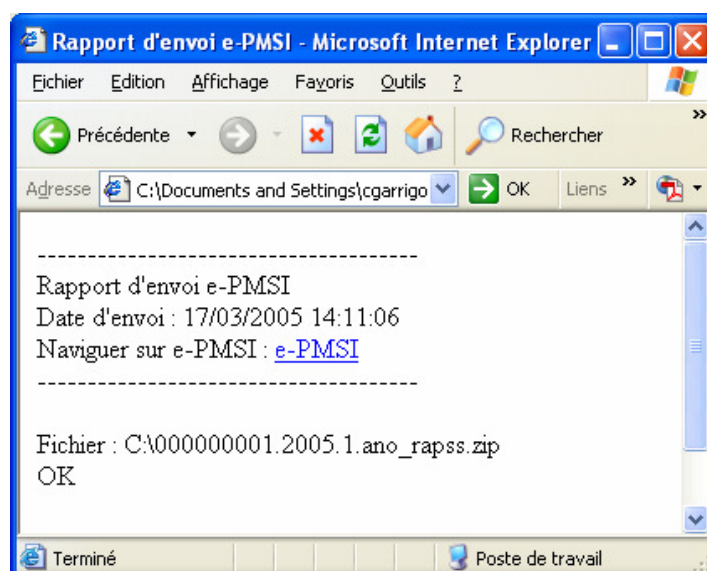
Cette action s'effectue par le menu *{Panier | Ouvrir un panier}*. Il suffit de sélectionner le fichier panier à ouvrir grâce à l'explorateur qui est proposé. Un message informe l'utilisateur si le fichier sélectionné est un fichier de panier valide (cf. « AVERTISSEMENT » du paragraphe précédent).

3.6 Envoi e-PMSI

L'envoi e-PMSI permet de transmettre les fichiers du panier vers la plate-forme e-PMSI. L'utilisateur doit renseigner les champs « Login » et « Mot de passe », correspondant à leur identifiant et mot de passe de leur compte e-PMSI, pour se connecter à cette plate-forme. Il peut éventuellement ajouter des commentaires dans la zone prévue à cet effet.

Un rapport se lance automatiquement une fois le panier envoyé. Ce rapport indique si les fichiers ont été correctement envoyés ou si des erreurs ont été rencontrées. Ce rapport peut à tout moment être visualisé en cliquant sur le bouton *[Rapport]*.

Le rapport suivant indique que le fichier a été correctement envoyé (mention « OK » après le nom du fichier).



Les erreurs éventuelles sont signalées après chaque fichier du panier.

REMARQUES :

- Eventuellement, si votre établissement possède un serveur Proxy (serveur filtrant les accès Internet), cocher la case correspondante et renseigner les champs nécessaires (demander ces informations au service informatique de votre établissement).

ATTENTION :

Si vous télétransmettez vos fichiers par cette méthode, il n'est **pas nécessaire** de les retransmettre lorsque vous vous connectez sur la plate-forme e-PMSI. Par contre, vos commandes de traitements s'effectuent toujours au niveau de cette même plate-forme.

3.7 Export POP

L'utilisation de la fonctionnalité suivante ne concerne que les établissements ne possédant pas d'accès Internet sur la machine où est installé e-POP HAD.

Cette fonction doit être utilisée par les utilisateurs qui souhaitent transmettre leur panier mais qui ne disposent pas d'un accès Internet sur leur poste. Cette action permet de générer les fichiers d'envoi dans le répertoire de leur choix. Ils pourront ensuite copier ces fichiers sur le support de leur choix (disquette, cédérom,...) afin de les récupérer sur un poste muni d'une connexion Internet. Ils pourront alors se connecter au site e-PMSI afin de transmettre leurs fichiers.

Pour être facilement identifiés, les fichiers exportés portent l'extension **.pop.zip** et devront être transmis tels quels via e-PMSI.

Le nom de ce fichier est construit de la manière suivante :

[FINESS].[ANNEE].[SEMESTRE].pop.zip

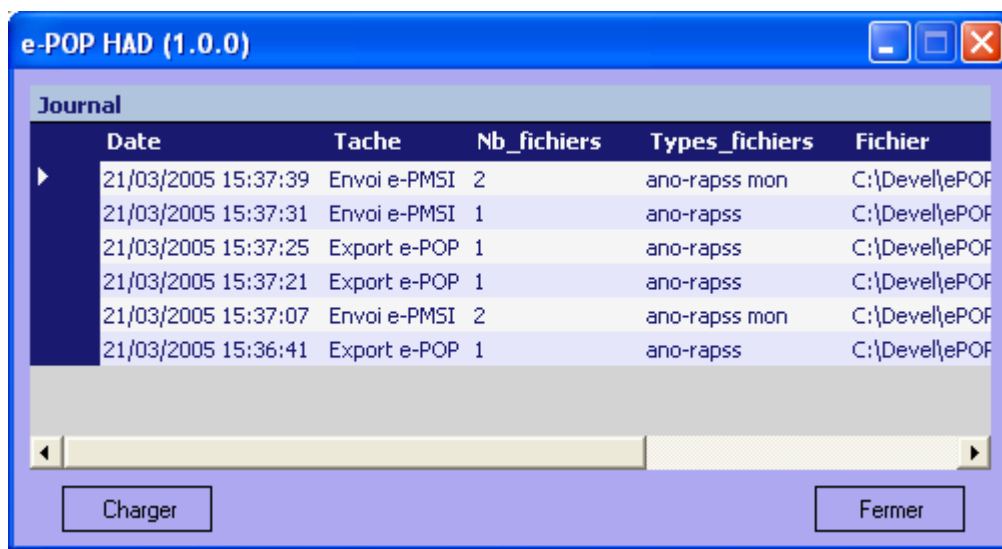
Un rapport signale si l'export s'est bien déroulé ou si des erreurs ont été détectées.

A chaque exportation réussie, une ligne est ajoutée dans le journal (cf. paragraphe 3.8 pour des informations complémentaires).

REMARQUE :

Cette fonctionnalité peut également être utilisée, par un établissement, pour envoyer ses fichiers sur un support informatique (disquette, cédérom,...) par courrier à l'ARH lorsqu'il ne dispose pas d'un accès à Internet.

3.8 Le journal



Le journal répertorie tous les paniers qui ont été envoyés à e-PMSI.

Chaque ligne du journal contient les éléments suivants :

- Date de l'export
- Tâche effectuée : Envoi e-PMSI ou Export POP
- Nombre de fichiers exportés
- Types des traitements exportés
 - ano-rapss : ANO-RAPSS
 - mon : Molécules onéreuses (Médicaments)
- Nom du fichier contenant l'export

Le bouton *[Charger]* permet de récupérer le panier correspondant à la ligne sélectionnée. Cette fonctionnalité est très utile puisqu'elle permet à l'utilisateur récupérer à tout moment un panier qui a correctement été envoyé afin de procéder à un nouvel envoi sans avoir à relancer tous les traitements.

AVERTISSEMENT :

e-POP HAD ne gère qu'un seul panier à la fois, cette action efface le panier courant, un message d'avertissement demande à l'utilisateur de confirmer son choix.

Annexes

Configuration minimale requise

Avant de procéder à l'installation, assurez vous que votre système est compatible avec la configuration minimale requise.

Systèmes d'exploitation supportés :

- Windows 98
- Windows 98 SE
- Windows 2000 Service Pack 1.0 ou supérieur
- Windows ME
- Windows NT 4.0 avec Service Pack 6.0a ou supérieur
- Windows XP
- Windows 2003

Configuration matérielle : 32 Mo de RAM (mémoire vive) sont nécessaires à l'installation des logiciels POP-T2A

Logiciels requis : Internet Explorer 5.01 (ou supérieur)

Avertissement

Les utilisateurs de Windows NT 4.0/XP/2000 doivent se connecter sous le compte "Administrateur de la machine locale" avant de procéder à l'installation des logiciels constitutifs de POP-HAD et désactiver tous les programmes résidents (anti-virus, programmeurs de tâches, etc.)

Problèmes connus

En utilisant les logiciels de la « Suite logicielle POP HAD » avec un compte différent de celui d'Administrateur de la machine locale, certaines erreurs peuvent apparaître :

- Problème n°1 : Droits insuffisants sur les dossiers d'installation

Sous les systèmes d'exploitation XP, 2000 et NT4 :



Lorsque vous obtenez le message d'erreur précédent, vérifiez que les utilisateurs possèdent les droits suffisants pour l'utilisation du logiciel e-POP HAD :

- au minimum droits [écriture] pour le dossier de e-POP HAD (demander ces informations au service informatique de votre établissement).

Problème n°2 : Problème d'enregistrement dans la base de registre

Sous tous les systèmes d'exploitation :



Le message d'erreur précédent peut indiquer un problème d'enregistrement des librairies suivantes dans la base de registre: « xceedzip.dll »

Pour résoudre le problème, il faut procéder ainsi :

- les utilisateurs sous les systèmes d'exploitation XP, 2000 et NT4 doivent se connecter sous un compte « Administrateur de la machine locale » (demander ces informations au service informatique de votre établissement).

- pour enregistrer « xceedzip.dll » : dans le menu {démarrer| Exécuter}, tapez le commande suivante : *regsvr32 c:\windows\system32\xceedzip.dll*, cliquez sur le bouton [OK] et vérifiez si l'enregistrement s'est bien effectué.

Remarque :

Dans la commande, « windows » est remplacé par « winnt » si votre système d'exploitation est un Windows 2000 ou NT et « system32 » peut-être remplacé par « system » si votre système d'exploitation est un Windows 98 ou Millenium.