



Agence Technique de l'Information sur l'Hospitalisation

SIRET n° 180 092 298 00017 – code APE : 751A

65, boulevard Marius Vivier Merle
69482 LYON CEDEX 03

Téléphone : 04 37 69 71 20

Télécopie : 04 37 69 71 21

Support technique :

Téléphone : 0820 77 1234 (0,019 € TTC/min)

Courriel : support@atih.sante.fr

FAQ : https://applis.atih.sante.fr/agora/log_agora.do

Guide de démarrage rapide LAMDA Version 2.0.0.2 (formats du M12 2007)

***Il est impératif de transmettre sur la
période M0 2008 et de contrôler la
valorisation sur cette période***

(Par défaut, LAMDA va lire dans les répertoires de sauvegarde de GENRSA et de PREFACE, si ces applications sont installées sur le même poste)

LAMDA permet de retransmettre vos données d'activité de 2007.

Cette application est destinée uniquement aux établissements publics. Elle permet, pour les séjours et fichiers complémentaires, ainsi que les actes et consultations externes, pour la période d'activité déclarée au M12 2007 :

- de transmettre de nouvelles données
- de modifier des éléments qui avaient été transmis
- et de supprimer des données

Pour plus d'information vous pouvez vous reporter à la page « Rappels et précisions sur LAMDA : récupération de l'activité de l'année 2007 en 2008 », disponible sur le site de l'ATIH, à la Chronologie « à la une », à l'adresse suivante : <http://www.atih.sante.fr/?id=00022000A4FF>

NOTE

Il n'y a pas de limite à l'utilisation de LAMDA dans l'année 2008.
Vous pouvez l'utiliser jusqu'en décembre 2008.

Il faut noter de plus que son utilisation n'est pas obligatoire (si vous n'avez rien à récupérer par exemple).

Vous pouvez faire plusieurs envois (vous n'êtes pas limité à un seul envoi).

Si vous réalisez plusieurs envois il faut qu'à chaque fois vous envoyiez la totalité de l'activité devant être valorisée.

D'autre part vous n'êtes pas tenu de faire des envois tous les mois à partir du moment où vous avez fait un envoi. Vous pouvez faire un envoi en Juin et un autre en décembre par exemple.

Au lancement de l'application, un message vous indique les éléments à renseigner dès le démarrage : il s'agit de votre N° de FINESS et de la période de traitement.

Le message qui s'affiche est le suivant :

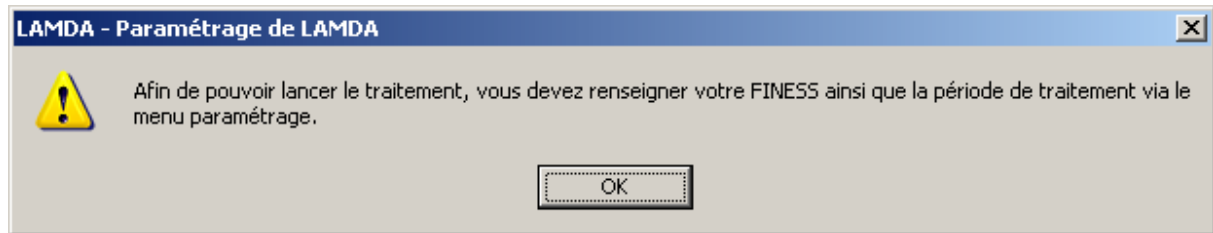


Figure 1 : le message de lancement de LAMDA 2.0.0.x

Cliquez sur le bouton OK, pour afficher la fenêtre principale de LAMDA :

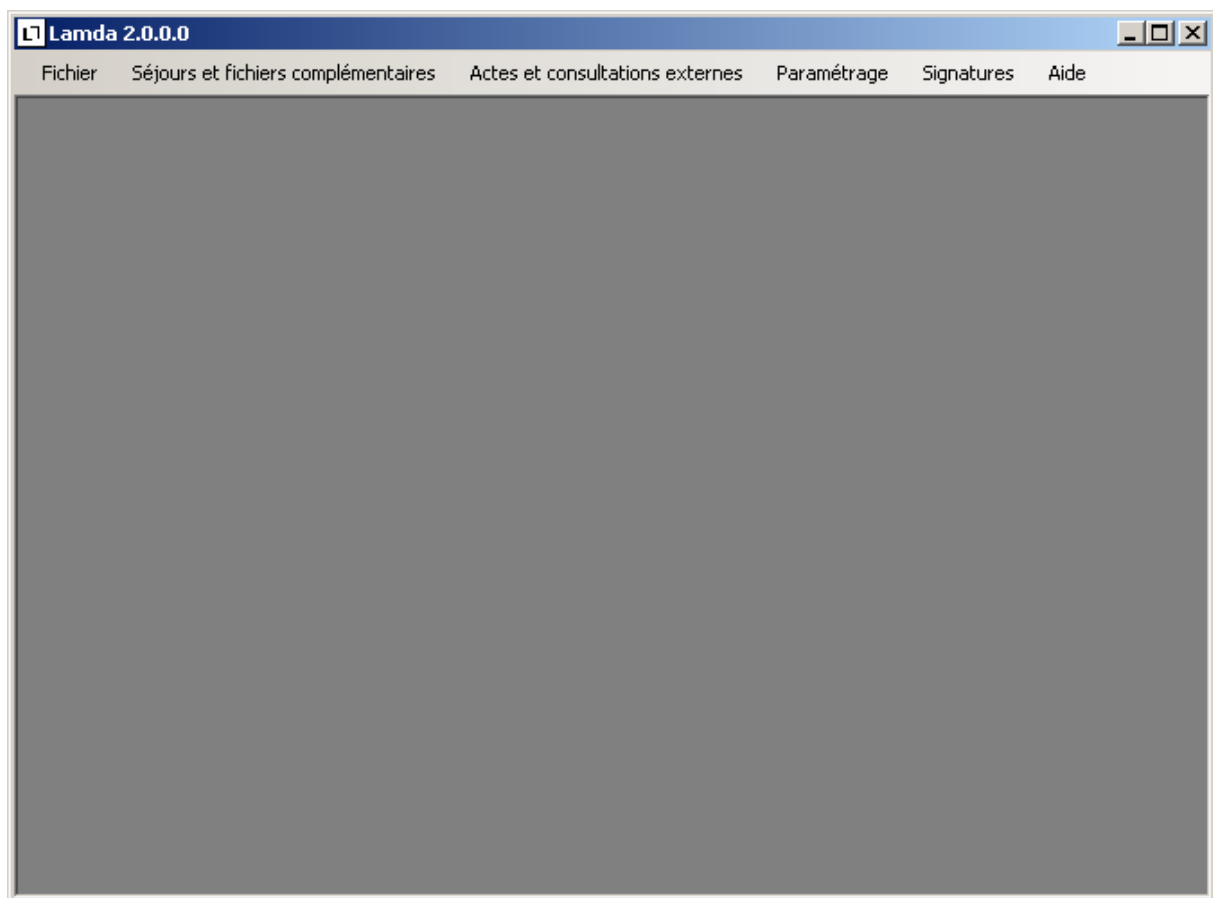


Figure 2 : l'écran principal de LAMDA

LAMDA intègre les moteurs de traitement des applications suivantes :

- GENRSA 10.4.x
- PREFACE 1.1.3

Ces applications ont été utilisées pour transmettre vos données d'activité au M12 2007. Elles sont disponibles en version complète dans le répertoire d'installation de LAMDA, dans les répertoires « genrsa » et « preface ». Vous pouvez lancer directement ces applications, selon le mode de fonctionnement du M12 2007. Les traitements sont effectués directement dans les répertoires de ces applications, si vous installez LAMDA

dans « Program Files », vous devez avoir les droits d'administrateur sur la machine. Notez que ce mode de fonctionnement n'est pas compatible sous Windows Vista.

Toutefois, l'application LAMDA vous permet de traiter intégralement vos fichiers, les interfaces de traitement sont identiques aux applications fournies par l'ATIH (GENRSA et PREFACE).

Ainsi, pour traiter les séjours et fichiers complémentaires, vous sélectionnez le menu correspondant. L'interface utilisée est la même que celle de GENRSA.

Pour les actes et consultations externes, l'interface de traitement est similaire également à celle que vous trouvez pour PREFACE.

Voici les fenêtres de traitement :

Notez que pour afficher correctement la fenêtre de traitement suivante, la résolution écran doit être de 1024 par 768 pixels.

Lamda - Renseignement des fichiers - Séjours, molécules onéreuses, DMI

Visualisation Rapports

Séjours, molécules onéreuses, DMI et prestations complémentaires

Fichier de RSS

Fichier ANO-HOSP

Fichiers complémentaires

Fichier médicament complémentaire :

Fichier DMI complémentaire :

Prestations complémentaires (POA) :

Utilisation du fichier HQSP-PMSI

Emplacement des fichiers de sauvegarde

Fichier de signature du traitement du M12 2007 (si l'ordinateur n'a pas de connexion à Internet)

Progression

Traiter Rapport Exporter Ajout au panier e-POP Quitter

Gestion du traitement

Figure 3 : l'interface pour les séjours et fichier complémentaires

Les fichiers à renseigner correspondent à une nouvelle extraction de l'ensemble des fichiers en entrée de GENRSA (y compris les fichiers FICHCOMP).

Laisser « Emplacement des fichiers de sauvegarde » non renseigné si LAMDA est installé sur la machine où se trouve GENRSA qui a servi à traiter les fichiers M12 2007. Dans le cas contraire indiqué votre répertoire contenant les fichiers de sauvegarde (numéro finess.2007.12.*.in.zip et numéro finess.2007.12.*.out.zip)

Lamda - Renseignement des fichiers - Actes externes

Actes et consultations externes Rapports

Fichiers de factures des actes et consultations externes nouveaux et modifiés

Fichier de facture des actes et consultations externes nouveaux

Fichier de facture des actes et consultations externes modifiés

Emplacement des fichiers de sauvegarde

Fichier de signature du traitement du M12 2007 (si l'ordinateur n'a pas de connexion à Internet)

Progression

Traiter Rapport Exporter Ajout au panier e-POP Quitter

Gestion du traitement

Figure 4 : l'interface pour les actes et consultations externes

Laisser « Emplacement des fichiers de sauvegarde » non renseigné si LAMDA est installé sur la machine où se trouve PREFACE qui a servi à traiter les fichiers M12 2007. Dans le cas contraire indiqué votre répertoire contenant les fichiers de sauvegarde (numéro finess.2007.12.*.in.zip et numéro finess.2007.12.*.out.zip)

Les traitements effectués sont les suivants :

- **Pour les séjours et fichiers complémentaires, il s'agit d'une retransmission de l'ensemble des données. Le traitement par LAMDA et la valorisation sur e-PMSI sont strictement identiques au M12 2007**
- Pour les actes et consultations externes, seuls les éléments détectés comme nouveaux, modifiés et supprimés sont transmis (voir le détail sur la page indiquée plus haut <http://www.atih.sante.fr/?id=00022000A4FF>)

Les formats des fichiers sont ceux du M12 2007. Pour leur description, veuillez vous référer à la documentation de GENRSA 10.4.x et PREFACE 1.1.3.

Le paramétrage des répertoires d'exécution de LAMDA

Pour plus d'informations à ce sujet, vous pouvez consulter le « guide de mise à niveau logiciels ATIH - GENRSA 10.5.3.pdf », disponible sur la page de téléchargement de GENRSA 10.5.3 (le fonctionnement est identique pour LAMDA) :

- La page de téléchargement de GENRSA 10.5.3 est disponible à l'adresse suivante : http://download.atih.sante.fr/afficher.php?id_lot=345
- le document concerné est disponible à la page suivante : http://www.atih.sante.fr/qiveme.php?f=mco/genrsa/1053/doc/Guide_mise_a_niveau_logiciels_ATIH_-_GENRSA_10.5.3&ext=.pdf

Il est possible d'effectuer un paramétrage manuel de LAMDA, afin d'indiquer l'emplacement du répertoire de travail et éventuellement l'emplacement du répertoire de sauvegarde.

Pour procéder à ce paramétrage, il vous suffit de renommer le fichier « allusers.txt » en « allusers.par » du répertoire d'installation de LAMDA répertoire par défaut est « C:\Program Files\POP-T2A\LAMDA ». Le changement de l'extension de ce fichier de .txt en .par permet sa prise en compte par LAMDA.

Le contenu par défaut de ce fichier allusers.txt est le suivant :

[Param]

RepTravail=C:\ATIH\Lamda

RepSauvegarde=

Vous pouvez modifier l'emplacement du répertoire de travail (RepTravail), en respectant la syntaxe utilisée. Il est possible de renseigner un répertoire réseau. Vous pouvez également indiquer un répertoire de sauvegarde indépendamment du répertoire de travail. Cependant, vous ne pouvez pas renseigner uniquement un répertoire de sauvegarde.

Par défaut, sans indication du répertoire de sauvegarde, les sauvegardes sont enregistrées dans le dossier sauvegarde du répertoire de travail. Attention : les répertoires indiqués dans ce fichier doivent être en accès lecture/écriture pour tous les utilisateurs de LAMDA.

Les sauvegardes des logiciels de l'ATIH

LAMDA recherche les fichiers de sauvegarde des traitements du M12 2007 dans le répertoire par défaut de l'application concernée (GENRSA pour les séjours et PREFACE pour les actes et consultations externes).

Si un message vous indique que l'application n'a pas pu trouver les fichiers de sauvegarde, ces derniers ne sont certainement pas dans les répertoires par défaut.

Vous trouverez toutes les informations utiles sur l'emplacement des fichiers de sauvegarde dans le guide de mise à niveau cité plus haut.