



Agence Technique de l'Information sur l'Hospitalisation  
SIRET n° 180 092 298 00033 – code APE : 8411 Z

117 boulevard Marius Vivier Merle  
69329 LYON CEDEX 03

Téléphone : 04.37.91.33.10  
Télécopie : 04.37.91.33.67

Support technique :  
. Téléphone : 0820 77 1234  
. Forum : [https://applis.atih.sante.fr/agora/log\\_agora.do](https://applis.atih.sante.fr/agora/log_agora.do)  
. Télécopie : 04.37.91.33.77

## ***PIVOINE 2.0.0.1***



***Programme Informatique de Vérification et  
d'Occultation des Informations Nominatives  
Echangées***

# Sommaire

<b>1</b>	<b>PRESENTATION GENERALE .....</b>	<b>4</b>
<b>2</b>	<b>FONCTIONNALITES .....</b>	<b>5</b>
2.1	PARAMETRES .....	6
2.2	TRAITEMENT.....	8
2.3	EXPORT .....	12
<b>3</b>	<b>DEMARRAGE RAPIDE .....</b>	<b>13</b>
3.1	PIVOINE .....	13
3.2	E-POP.....	14
3.3	E-PMSI.....	14
<b>4</b>	<b>PERFORMANCES .....</b>	<b>16</b>
	<b>ANNEXES .....</b>	<b>18</b>
	CONFIGURATION MINIMALE REQUISE.....	19
	FORMAT DES FICHIERS EN ENTREE DE PIVOINE.....	20
	FORMAT DES FICHIERS EN SORTIE DE PIVOINE.....	25
	PROBLÈMES CONNUS.....	32
	« <i>An unhandled exception has occurred in your application</i> ».....	32
	« <i>Application has generated an exception that could not be handled</i> » .....	33
	« <i>Signature de l'application incorrecte, veuillez ré effectuer la mise à jour</i> ».....	33

## **En cas de problème :**

Les questions concernant PIVOINE pourront être adressés par courrier électronique à [support@atih.sante.fr](mailto:support@atih.sante.fr) en précisant « PIVOINE » dans l'objet du message ou par téléphone au 0820 77 1234 (de 8h30 à 12h et 14h à 18h).

# 1 Présentation générale

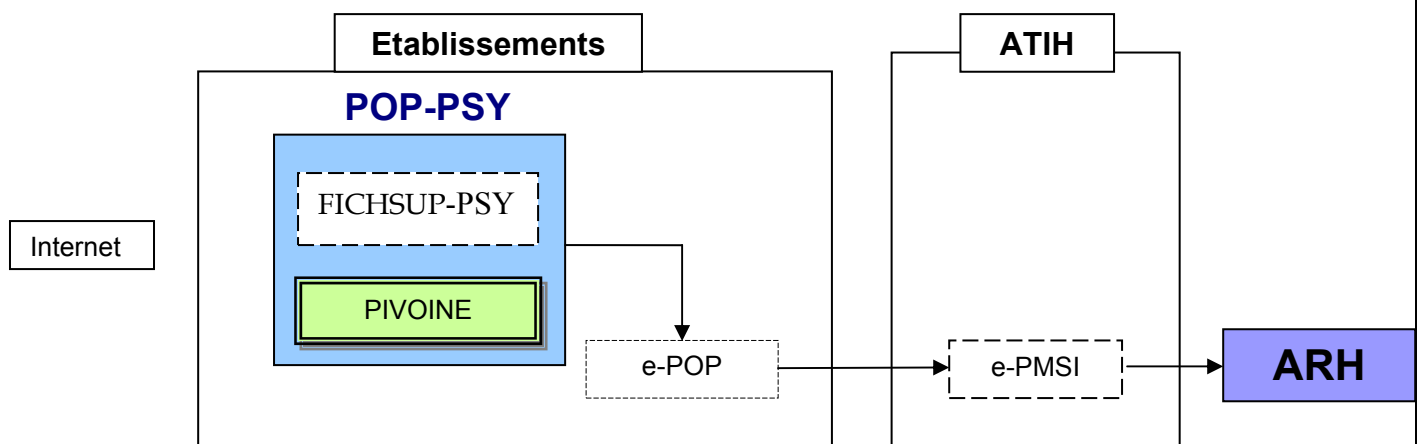
Ce module a été créé pour la mise en place de la transmission des données du RIM-P à la plate-forme e-PMSI. Il permet de traiter et de transmettre les données correspondant aux hospitalisations et actes ambulatoires.

## **ATTENTION :**

**L'envoi des données est trimestriel pour le champ de la psychiatrie.**

Les données transmises **doivent cumuler** à chaque fois les données recueillies depuis le 1<sup>er</sup> janvier de l'exercice en cours (pour prendre en compte les éventuels délais d'exhaustivité des données liés notamment à des délais de production non optimums, et pour éviter les doubles comptes).

Le schéma, ci-dessous, montre la place occupée par PIVOINE dans la **Panoplie d'Outils** du **PMSI** utilisés dans le cadre de la **PSY**chiatry (POP-PSY).



## 2 Fonctionnalités

Le logiciel PIVOINE (Programme Informatique de Vérification et d'Occultation des Informations Nominatives Echangées) transforme les fichiers de résumés par séquence (RPS), couplé au fichier ANO-HOSP issu de MAGIC, et de résumés d'activité ambulatoire (RPA) en fichiers anonymes et opère des contrôles de format. Le fichier issu du traitement doit être transmis, via le logiciel e-POP, sur la plateforme e-PMSI.

### **NOTE :**

L'affichage du numéro FINESS dans la barre d'outils se détermine automatiquement dans PIVOINE à la lecture de la 1<sup>ère</sup> ligne du fichier de RPS et du fichier de RPA.

Il est important de faire figurer dans ceux-ci, le FINESS attendu par rapport à votre enregistrement sur la plateforme e-PMSI, avec par définition, FINESS Juridique pour les établissements publics et FINESS Géographique pour les établissements privés.

Si ce n'est pas le cas, la référence pour la transmission est le numéro FINESS inscrit pour la structure concernée sur la plateforme e-PMSI et il convient de veiller en tout état de cause à cette conformité dans les différents fichiers.

Le logiciel se présente sous la forme suivante :

PIVOINE 2.0.0.0

Visualiser Paramétrage ?

FINESS

Statut

ex-DGF

ex-DQN

Période de traitement

Trimestres 1, 2 et 3 2008

Hospitalisation

Fichier de RPS

Activité ambulatoire

Fichier de RPA

Chaînage

Fichier ano-hosp

Fichier hosp-pmsi

Traiter Exporter Ajouter panier EPop Fermer

## 2.1 Paramètres

### Période de traitement

Elle consiste à renseigner les trimestres et l'année des données à traiter.


**ATTENTION** : Il est important que la période de traitement soit correcte. En effet, les enregistrements **ne finissant pas dans la période déclarée** ne seront pas traités ni transmis.

### Statut

**Correspond au statut que l'établissement a déclaré lors de son inscription sur la plate-forme e-PMSI.**


### Hospitalisation

L'utilisateur doit fournir à cet endroit le fichier correspondant aux hospitalisations (résumés par séquences correspondant aux prises en charge à temps complet ou partiel). Il faut

indiquer l'emplacement du fichier grâce au bouton . On peut à tout moment effacer le nom du fichier en supprimant le lien. Le format des enregistrements de ce fichier est disponible en annexe (RPS).

### Activité ambulatoire

L'utilisateur doit indiquer s'il y a lieu le nom du fichier de résumés d'activité ambulatoire

(RPA). Pour ce faire il faut utiliser le bouton . On peut à tout moment effacer le nom du fichier en supprimant le lien. La description du format du fichier de RPA est fournie en annexe.

### Chaînage

Cette partie ne concerne que les utilisateurs ayant des prises en charge à temps complet ou partiel (hospitalisation).

Le fichier ANO-HOSP correspond au fichier VID-HOSP anonymisé par le logiciel MAGIC. Son format est également disponible en annexe.

Pour le fichier HOSP-PMSI : il n'est à fournir que dans l'hypothèse où le numéro de séjour des RPS est différent du numéro de séjour du ANO-HOSP.

Pour utiliser un fichier HOSP-PMSI (voir format en annexe), indiquer son chemin d'accès

en utilisant le bouton .

Dans le cas où il n'y a pas nécessité de fournir le fichier HOSP-PMSI, Pivoine le génère automatiquement.

## Paramétrage des répertoires de travail et de sauvegarde

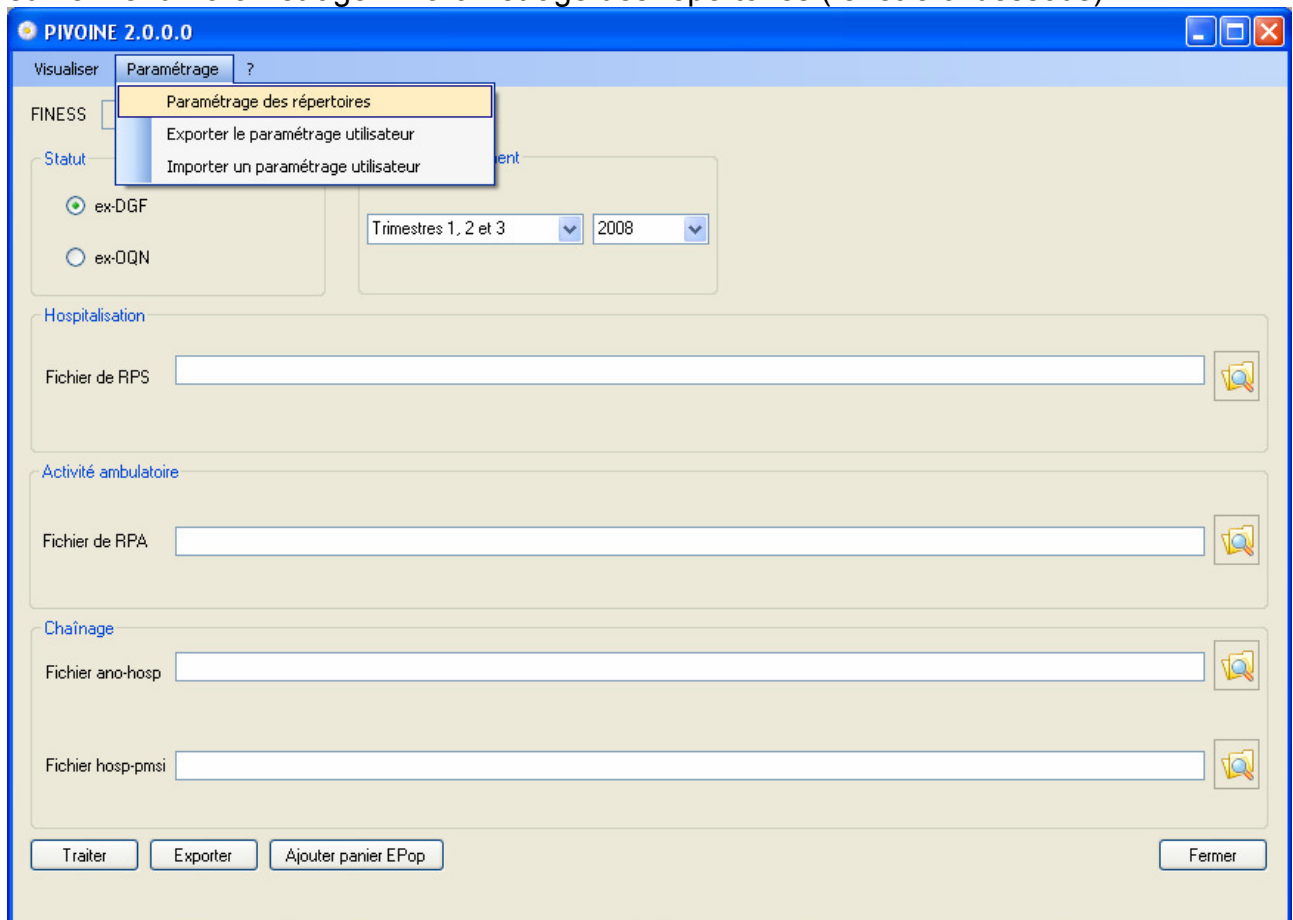
Le répertoire de travail est par défaut sous

C:\Documents and Settings\**votreprofil**\Application Data\ATIH\PIVOINE

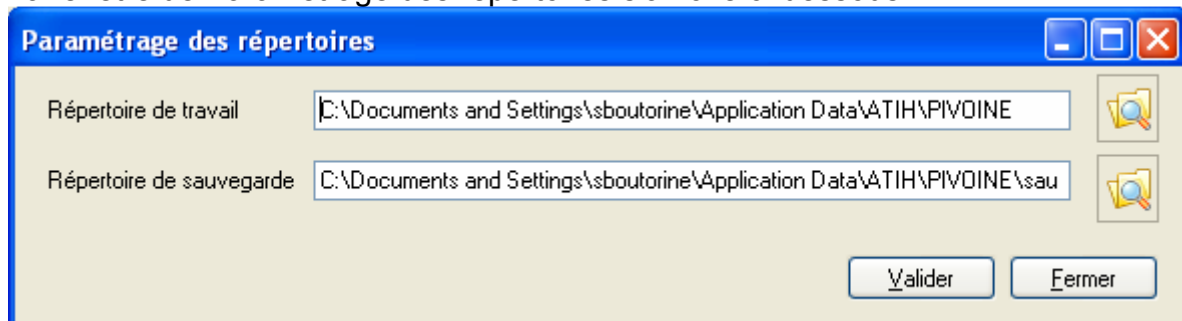
Le répertoire de sauvegarde est par défaut sous


C:\Documents and Settings\**votreprofil**\Application Data\ATIH\PIVOINE\sauvegarde


Vous pouvez personnaliser les répertoires de travail et de sauvegarde. Pour cela cliquer sur le menu Paramétrage – Paramétrage des répertoires (fenêtre ci-dessous)




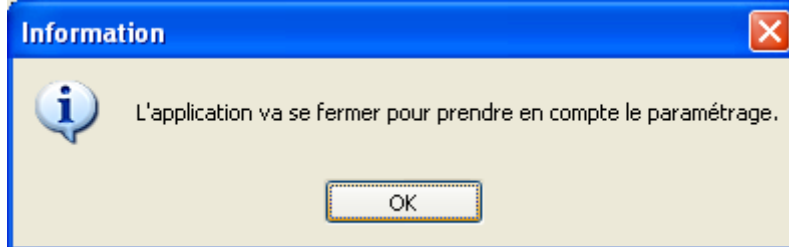
La fenêtre de Paramétrage des répertoires s'affiche ci-dessous :



Pour changer de répertoire de travail, cliquer sur le bouton  afin de sélectionner votre répertoire de travail.


Pour changer de répertoire de sauvegarde, cliquer sur le bouton  afin de sélectionner votre répertoire de sauvegarde.

Après avoir changé vos répertoires, cliquer sur le bouton , un message vous indiquant que l'application va se fermer pour prendre en compte le paramétrage s'affiche :



Lors du prochain lancement de PIVOINE le paramétrage sera effectif.

## 2.2 Traitement

Après avoir renseigné tous les paramètres, cliquez sur le bouton  pour effectuer les différents traitements et l'anonymisation des fichiers fournis.

Vous trouverez, ci-dessous, une description des principales étapes du traitement :

### Prétraitement du fichier d'entrée

Le traitement consiste d'abord à effectuer des traitements préliminaires sur les des RPS et/ou RPA. Les erreurs détectées sont les suivantes :

- [LONGUEUR INCORRECTE]
- [CARACTERE ILLICITE]
- [N° FORMAT INCONNU]
- [FINISS INCOHERENT]
- [RPS HORS PERIODE]

Un rapport général (menu *{Visualiser | Contrôles préliminaires de RPS/RPA | Rapport}*) reprend le nombre d'enregistrements en erreurs alors que les rapports supplémentaires *{Visualiser | Contrôles préliminaires de RPS/RPA | Liste des enregistrements en erreur}* répertorient les enregistrements en erreur.

### Contrôle de format

Viennent ensuite les contrôles de format des fichiers ainsi prétraités. De même, les erreurs détectées sont visualisables après le traitement par l'intermédiaire du menu *{Visualiser | Contrôles préliminaires de RPS/RPA | Rapport}*.

## Contrôles par séquence et par acte

Un rapport comportant la totalité des erreurs du fichier CTLS/CTLA est désormais visualisable dans le menu {Visualiser | Contrôles par séquence CTLS/ par acte CTLA}.  
Ce rapport se présente sous la forme suivante :

Groupe erreur	Nombre total d'erreur
Identificat...	0
Mouvement des séquences	1
Morbidité	0

Tableau de synthèse

+ Détail des erreurs tableau des erreurs d'identification

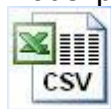
+ Détail des erreurs tableau des erreurs des mouvements des séquences

+ Détail des erreurs tableau des erreurs de morbidité

Vous pouvez imprimer ce rapport grâce au bouton



Vous pouvez exporter au format csv ces différents tableaux en cliquant sur le bouton



Cliquez sur les différents boutons  afin de visualiser le détail de chaque tableau :

Liste des erreurs du fichier RPS

Tableau de synthèse

Groupe erreur	Nombre total d'erreur
Identification	0
Mouvement des séquences	1
Morbidité	0

Fermer détail tableau des erreurs d'identification

Aucune erreur

Fermer détail tableau des erreurs des mouvements des séquences

Code erreur	Libellé erreur	Numéro séjour	Numéro séquence
11	Mode d'entrée de séjour / Provenance	100801840	1

Fermer détail tableau des erreurs de morbidité

Aucune erreur

### REMARQUES :

- Le « numéro de séjour » correspond à celui indiqué dans le fichier de RPS, le « n° du RPS » correspond au n° de la séquence incriminée (enregistrement RPS) dans le fichier de RPS et l' « IPP » correspond à celui indiqué dans le fichier de RPA ;
- L'erreur 32 ne s'indique qu'une seule fois même si plusieurs diagnostics associés sont en erreurs dans le même **RPS**.
- L'erreur 19 ne s'indique qu'une seule fois même si plusieurs diagnostics associés sont en erreurs dans le même **RPA**

### Anonymisation des enregistrements

Cette étape permet de rendre anonymes les informations indirectement nominatives (date de naissance, code postal de résidence, ...)

### Chaînage

Cette étape ne concerne que le traitement des RPS.

Un compte-rendu de chaînage est généré. Il reprend le résultat des contrôles suivants :

Etape 1 : vérification de la taille des enregistrements du fichier HOSP-PMSI (si celui-ci n'est pas fourni, il sera généré automatiquement à partir des données du fichier de RPS)

Etape 2 : vérification de la taille des enregistrements du fichier ANO-HOSP

Etape 3 : vérification de la bonne cohérence des informations indiquées au niveau des différents fichiers (le même séjour possède des RPS avec une date d'entrée unique, un n°administratif de séjour correspond à un seul patient, un n° de séjour correspond à un seul n°administratif de séjour)

Etape 4 : vérification de la présence de tous les n°administratifs de séjour au niveau du fichier ANO-HOSP.

-> tous les n° de séjour ou les n°administratifs ne répondant pas aux critères demandés ne seront pas chaînés.

**IMPORTANT :**

L'effectif des séjours concernés par les erreurs précédentes (de l'étape 1 à 4) correspond à l'effectif indiqué dans le tableau 1B de la plate-forme e-PMSI (intitulé « Analyse de la conformité des données transmises ») au niveau de la ligne « Absence de clé de chaînage ou générée sans n°assuré social ».

**REMARQUE :** Vous retrouverez les séjours en erreurs indiqués dans le tableau 1B (intitulé « Analyse de la conformité des données transmises ») au niveau de la ligne « Clé de chaînage générée depuis des infos partielles » au niveau du rapport d'erreur fourni par le logiciel MAGIC lors de la génération du fichier ANO-HOSP.

## 2.3 Export

Le fichier d'export « RIMP » qui comprend les RPSA, les R3A et les fichiers de contrôle associés à transmettre au logiciel e-POP, se présente sous la forme d'un fichier compressé.

PIVOINE propose deux possibilités d'exportation :

### 1<sup>ère</sup> possibilité :


Le logiciel e-POP est installé sur le même ordinateur que PIVOINE :

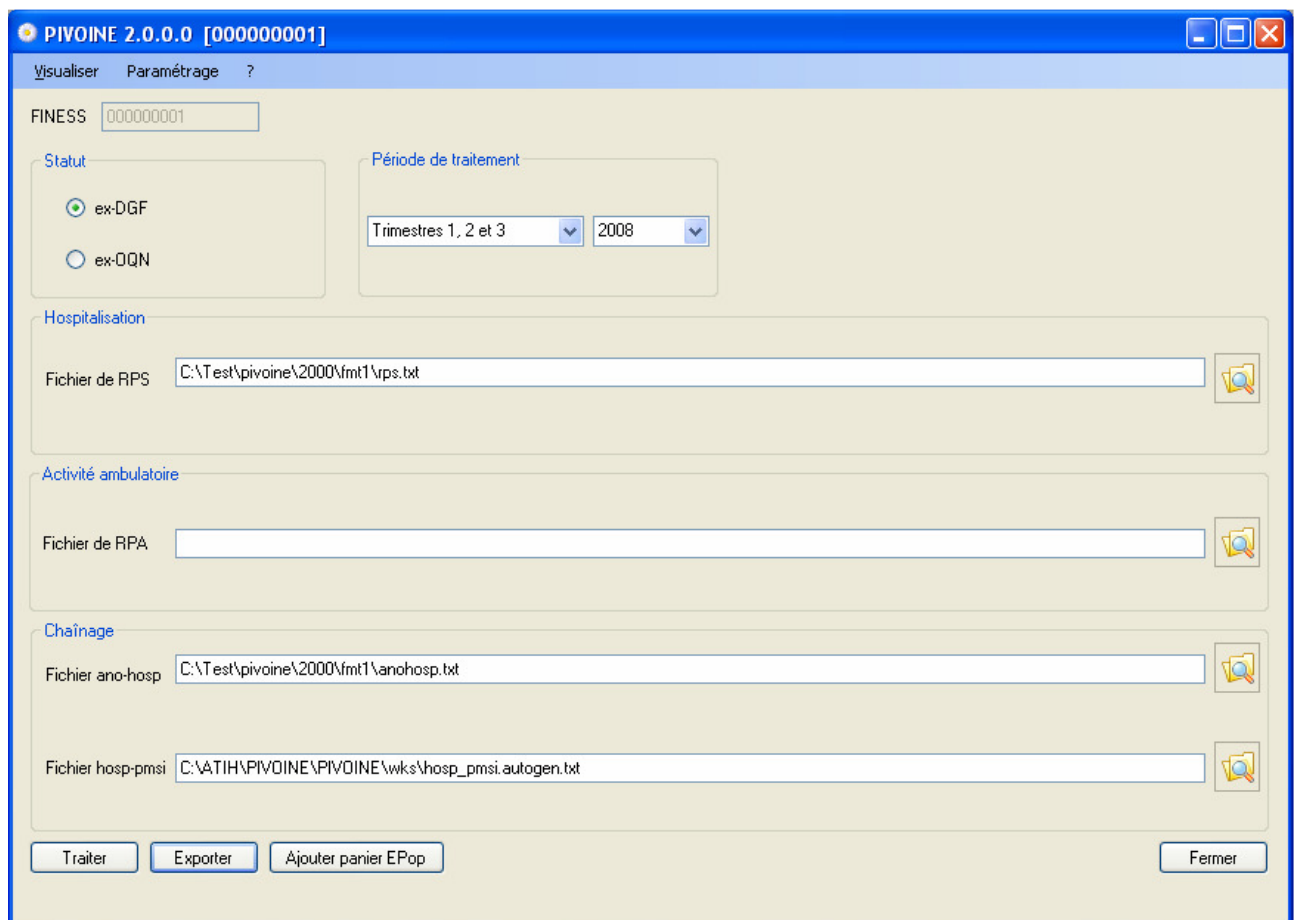
Le bouton *[Ajouter dans le panier d'e-POP]* permet de lancer l'application e-POP et de préparer automatiquement le fichier d'export pour la transmission vers la plate-forme e-PMSI. Si vous n'avez pas installé e-POP dans le répertoire par défaut, PIVOINE vous demandera d'indiquer l'emplacement correct.

Voir le paragraphe [e-POP](#).

### 2<sup>ème</sup> possibilité :

Le logiciel e-POP n'est pas sur le même ordinateur que PIVOINE :

Le bouton  permet d'exporter le fichier « RIMP » qui devra être fourni au logiciel e-POP afin d'être transmis à la plate-forme e-PMSI.



The screenshot shows the PIVOINE 2.0.0.0 [000000001] application window. The interface includes a menu bar with 'Visualiser', 'Paramétrage', and '?'. The main area is divided into several sections:

- Statut:** Radio buttons for 'ex-DGF' (selected) and 'ex-OQN'.
- Période de traitement:** Dropdown menus for 'Trimestres 1, 2 et 3' and '2008'.
- Hospitalisation:** A text field for 'Fichier de RPS' containing 'C:\Test\pivoine\2000\fmt1\tps.txt' and a folder selection icon.
- Activité ambulatoire:** A text field for 'Fichier de RPA' and a folder selection icon.
- Chaînage:** Two text fields for 'Fichier ano-hosp' (containing 'C:\Test\pivoine\2000\fmt1\vanohosp.txt') and 'Fichier hosp-pmsi' (containing 'C:\ATI\PIVOINE\PIVOINE\wks\hosp\_pmsi.autogen.txt'), each with a folder selection icon.

At the bottom, there are buttons for 'Traiter', 'Exporter', 'Ajouter panier EPop', and 'Fermer'.

**ATTENTION** : Si vous utilisez cette fonctionnalité, nous vous invitons à noter soigneusement le nom du dossier que vous aurez choisi pour contenir le résultat de l'exportation.

Le fichier exporté se présente sous la forme d'un fichier ZIP et porte un nom défini comme suit :

**[FINESS].[Année].[Trimestre].rimp.zip**

### 3 Démarrage rapide

Si vous avez rencontré des problèmes d'installation, veuillez vérifier que votre installation remplit bien les conditions minimales (cf. annexe).

Ce chapitre regroupe le traitement par PIVOINE, la transmission à la plate-forme e-PMSI via le logiciel e-POP et le traitement des données à partir du site e-PMSI.

Les opérations à effectuer sont les suivantes :

#### 3.1 PIVOINE

- Définir la période de traitement. Ceci est important pour la suite du traitement.
- Indiquer le chemin d'accès du **fichier de RPS** (voir les formats en annexe) si vous en disposez d'un.
- Indiquer le chemin d'accès du **fichier ANO-HOSP** (voir les formats en annexe) si vous avez fourni le fichier de RPS.
- Indiquer le chemin d'accès du **fichier HOSP-PMSI** (voir les formats en annexe) si vous en avez besoin.  
Vous ne savez pas, si vous avez besoin de fournir ce fichier, reportez-vous au chapitre {Paramètres| Chaînage} de ce manuel.
- Indiquer le chemin d'accès du **fichier de RPA** (voir les formats en annexe) si vous en disposez d'un.
- Cliquer ensuite sur le bouton **[ Traiter ]** pour procéder au traitement de vos fichiers.
- A la fin du traitement, les rapports de traitement s'affichent à l'écran. Vous pouvez vérifier si vos enregistrements sont corrects.
- Cliquer ensuite sur le bouton **[Ajouter dans le panier d'e-POP]** qui a pour effet de lancer l'application e-POP permettant la transmission des données vers la plate-forme e-PMSI.

### 3.2 e-POP

Cliquer sur le bouton « Ajouter panier ePop » la fenêtre ci-dessous s'affiche :

1. Remplissez le login et mot de passe d'accès à ePmsi
2. Cochez « Utiliser un serveur proxy » dans le cas de l'utilisation d'un serveur proxy au sein de votre établissement et remplissez l'adresse, le port et l'authentification (si nécessaire).
3. Appuyer sur le bouton **Envoi e-PMSI** pour effectuer la transmission
4. Une fois le panier envoyé vous accédez au rapport indiquant si la transmission s'est bien déroulée : « OK » après le nom du fichier

NOTE : pour plus d'informations concernant l'utilisation d'e-Pop, veuillez vous référer au manuel d'utilisation de ce dernier.

### 3.3 e-PMSI

- Rendez-vous, maintenant, sur la plate-forme e-PMSI (<https://www.epmsi.atih.sante.fr/accueil.jsp> )

- Vous devez alors aller dans le menu « Login » et vous identifier grâce à vos identifiant et mot de passe.

- Exemple de traitement du premier trimestre 2007 (M3)  
Menu « Applications »

« MAT2A »  
 « M.A. PSY DGF » ou « M.A. PSY OQN »  
 « Année 2007 » « M3 : De Janvier à Mars »

Vous devrez obtenir une présentation similaire à celle-ci :

Année	Période	Fichiers
Année 2006		
Année 2007	M3 : De Janvier à Mars	Fichiers
	M6 : De Janvier à Juin	Traitements
	M9 : De Janvier à Septembre	Historique des transmissions
	M12 : Année entière	Historique des traitements
		Résultats
		Synthèse
		Arrêté de versement
		Validation

**REMARQUE :**

Les figures montrées ci-après représentent les tableaux « vierges » de transmission et de traitements et ne reflètent pas les tableaux après transmission.

- Pour vérifier que votre fichier a été transmis, au niveau du menu « Fichiers » (figure ci-dessous), vous devez voir mentionné la date et l'heure de votre dernière transmission par e-POP. Il n'est plus nécessaire, à cette étape, de refaire une transmission.

Si vous n'avez pas pu télétransmettre vos fichiers directement via e-POP, vous pouvez les transmettre via la plateforme en utilisant cette partie. Pour savoir comment télétransmettre via e-POP, voir la [démonstration d'utilisation de e-POP en ligne](#). Attention, si vous devez télétransmettre via la plateforme, le fichier à transmettre doit absolument être produit par e-POP (voir la [démonstration](#)). Pour savoir comment télétransmettre via la plateforme voir la [démonstration d'utilisation de la plateforme e-PMSI en ligne](#).

Pour voir si la télétransmission a réussi, vous pouvez soit voir l'historique des télétransmissions, soit voir la date de la dernière télétransmission réussie du fichier correspondant dans le tableau ci-dessous.

Une fois votre fichier transmis d'une façon (par e-POP) ou d'une autre (par la plateforme), vous devez commander le traitement.

**Attention, il ne suffit pas d'envoyer un fichier. Vous devez commander le traitement à chaque fois après une nouvelle télétransmission.**

Type de fichier	Dernière télétransmission réussie	Etat actuel du fichier	Transmission
1 Résumés de l'Information Médicale pour la Psychiatrie (RIMP)		Transmittable	<a href="#">Transmettre le fichier</a>
2 Activité ambulatoire psychiatrique (AMBAP)		Transmittable	<a href="#">Transmettre le fichier</a>

- Vous pouvez donc demander un « Traitements » sur les dernières données transmises (figure ci-dessous).
- Pour cela, allez dans le menu « Traitements », et cliquez sur le bouton « **Commander** » qui doit apparaître dans la colonne « Traitement. Il faudra ensuite « Placer ce traitement dans la file d'attente » et cliquer sur la flèche jaune pour continuer. Par défaut, un mail vous sera envoyé lorsque le traitement sera terminé.



- Si le traitement a réussi vous pouvez accéder à vos tableaux en cliquant sur « Résultats ».

**NOTE :** pour plus d'informations concernant l'utilisation de la plate-forme e-PMSI, veuillez vous référer au site d'information de la plate-forme e-PMSI (<http://sap.atih.sante.fr/epmsi/>).

## 4 Performances

Les données à l'approche de la fin de l'année sont de plus en plus conséquentes. Le temps de traitement dépend de loin de la configuration de la machine utilisée lors du traitement. Beaucoup d'établissements ont des temps de traitement élevés. Nous avons effectué des tests de charge au sein de nos services.

Le fichier de test utilisé est un fichier de RPS de 124 700 enregistrements (de taille 18600 Ko). Le temps de traitement sera relativement équivalent avec un fichier de RPA de même taille.

Deux configurations ont été testées :

**Configuration**

**Temps de traitement**

AMD Athlon Xp 1800+ 1.53 GHz, 643 Mo de RAM  
Pentium ® 4 CPU 2.80 GHz, 1.50 Go de RAM

9 heures  
6 heures

## **ANNEXES**

## Configuration minimale requise

Avant de procéder à l'installation, assurez vous que votre système est compatible avec la configuration minimale requise. Nous insistons sur le fait que le logiciel PIVOINE ainsi que les logiciels du domaine PSY sont **des applications à usage local et ne sont pas destinées à être utilisées en réseau.**

### Logiciel Pivoine (mise à jour automatique) :

Systèmes d'exploitation supportés :

- Windows 2000 Pro
- Windows XP
- Windows Vista

### Logiciel Pivoine (sans mise à jour automatique) :

Systèmes d'exploitation supportés :

- Windows 98
- Windows 98 SE
- Windows 2000 Service Pack 1.0 ou supérieur
- Windows XP
- Windows Vista

Configuration matérielle : 32 Mo de RAM (mémoire vive) sont nécessaires à l'installation du logiciel « PIVOINE »

Logiciels requis :

Internet Explorer 5.01 (ou supérieur)

Modules nécessaires :

- [mdac\\_typ.exe](http://download.atih.sante.fr/downloader.php?id=209&id_lot=81) : http://download.atih.sante.fr/downloader.php?id=209&id\_lot=81

- [Jet40SP7\\_9xNT.exe](http://download.atih.sante.fr/downloader.php?id=208&id_lot=81) : http://download.atih.sante.fr/downloader.php?id=208&id\_lot=81

### Avertissement

Les utilisateurs de Windows Vista/XP/2000 doivent se connecter sous le compte « **Administrateur de la machine locale** » avant de procéder à l'installation du logiciel PIVOINE et désactiver tous les programmes résidents (anti-virus, programmeurs de tâches, etc.)

Après l'installation du logiciel, vous devez lancer le programme au moins une fois avec le compte « Administrateur de la machine locale » pour l'enregistrement des bibliothèques et utiliser le logiciel en tant qu' «**Utilisateur standard ou avec pouvoir**»

# Format des fichiers en entrée de PIVOINE

## RPS

Libellé	Taille	Début	Fin	Valeurs
N° FINESS juridique	9	1	9	
N° FINESS géographique	9	10	18	
N° de format	3	19	21	P05
N° d'identification permanent du patient (IPP)	20	22	41	
Date de naissance du patient	8	42	49	JJMMAAAA
Sexe du patient	1	50	50	1=homme,2=femme
Code postal de résidence	5	51	55	
Nature de prise en charge	2	56	57	01-07 et 20-22
N° de séjour	20	58	77	
Date d'entrée de séjour	8	78	85	JJMMAAAA
Mode d'entrée de séjour	1	86	86	6 à 8
Provenance	1	87	87	1 à 7,8(*)
Date de sortie de séjour	8	88	95	JJMMAAAA
Mode de sortie de séjour	1	96	96	4(**), 6 à 9
Destination	1	97	97	1 à 4, 6, 7, 8(*)
N° d'unité médicale	4	98	101	
N° de secteur ou de dispositif intersectoriel	5	102	106	
Mode légal de séjour	1	107	107	1 à 6
Indicateur de séquence correspondant à une sortie d'essai	1	108	108	E si oui
Date de début de séquence	8	109	116	JJMMAAAA
Date de fin de séquence	8	117	124	JJMMAAAA
Nombre de jours de présence	3	125	127	
Nombre de demi-journées de présence	3	128	130	
Nombre de jours d'isolement thérapeutique	3	131	133	
Score pour la dépendance pour l'habillement (AVQ)	1	134	134	1 à 4
Score pour la dépendance pour le déplacement/Locomotion (AVQ)	1	135	135	1 à 4
Score pour la dépendance pour l'alimentation (AVQ)	1	136	136	1 à 4
Score pour la dépendance pour la continence (AVQ)	1	137	137	1 à 4
Score pour la dépendance pour le comportement (AVQ)	1	138	138	1 à 4
Score pour la dépendance pour la relation (AVQ)	1	139	139	1 à 4
Indicateur d'accompagnement thérapeutique en milieu scolaire	1	140	140	S si oui
Diagnostic principal ou motif de prise en charge principale	8	141	148	CIM 10 + extensions
Nombre de diagnostics et facteurs associés	2	149	150	
Diagnostic ou facteur associé 1	8	151	158	CIM 10 + extensions
....				
Diagnostic ou facteur associé n	8	151+n*8	158+n*8	CIM 10 + extensions

(\*) La valeur 8 pour la provenance ou la destination est destinée au champ HAD mais n'est pas bloquante dans PIVOINE.

(\*\*) La valeur 4 pour le mode de sortie a été prévue pour la fugue mais n'est pas obligatoire dans PIVOINE.

# RPA

Libellé	Taille	Début	Fin	Valeurs
N° FINESS juridique	9	1	9	
N° FINESS géographique	9	10	18	
N° de format	3	19	21	P06
N° d'identification permanent du patient (IPP)	20	22	41	
Date de naissance du patient	8	42	49	JJMMAAAA
Sexe du patient	1	50	50	
Code postal de résidence	5	51	55	
Nature de prise en charge	2	56	57	30, 31
N° d'unité médicale	4	58	61	
N° de secteur ou de dispositif intersectoriel	5	62	66	
Date de l'acte	8	67	74	JJMMAAAA
Nature de l'acte	1	75	75	E,D,G,A,R
Lieu de l'acte	3	76	78	L01 à L10
Catégorie professionnelle de l'intervenant	1	79	79	M,I,P,A,R,E,S,X,Y
Nombre d'intervenants	1	80	80	
Indicateur d'activité libérale	1	81	81	L si oui
Diagnostic principal ou motif de prise en charge principale	8	82	89	CIM 10 + extensions (*)
Nombre de diagnostics et facteurs associés	1	90	90	
Diagnostics et facteurs associés	8	91	98	CIM 10 + extensions (*)
....				
Diagnostic ou facteur associé n	8	91+n*8	98+n*8	CIM 10 + extensions (*)

(\*) L'absence des diagnostics pour les intervenants non médecins n'est pas bloquante.

Les enregistrements de ces 2 fichiers ne doivent être constitués que des caractères contenus dans l'ensemble suivant : lettres majuscules ou minuscules non accentuées (soit A à Z et a à z), chiffres 0 à 9, les signes « + », « - », « ; » et le blanc ou espace. Les lignes sont terminées par le caractère fin de ligne et retour chariot.

## HOSP-PMSI

<b>Libelle</b>	<b>Taille</b>	<b>Position</b>	<b>Remarques</b>
N° de séjour (RPS)	20	1-20	Obligatoire
N° administratif du séjour	20	21-40	Obligatoire : doit être strictement identique à celui de VID-HOSP

## Fichier ANO-HOSP

Libellé	Taille	Position	Remarques
Clé d'intégrité	4	1-4	
Code retour contrôle «n° sécurité sociale »	1	5-5	
Code retour contrôle «date de naissance »	1	6-6	
Code retour contrôle «sexe »	1	7-7	
Code retour contrôle «n° d'identification administratif de séjour »	1	8-8	
N° anonyme	17	9-25	
N° d'identification administratif de séjour	20	26-45	Même numéro que dans VID-HOSP et HOSP-PMSI

# Format des fichiers en sortie de PIVOINE

## CTLS

Ce fichier fournit, pour chaque résumé par séquence, la liste des erreurs détectées par PIVOINE.

Vous trouverez, ci-dessous, une description de son format ainsi que la liste des libellés associés aux codes d'erreurs :

### **Description du format :**

Il s'agit fichier texte ASCII dont les valeurs sont séparées par « ; » (point-virgule). Il contient les variables, ci-dessous :

N° FINESS juridique
N° FINESS géographique
N° Trimestre
Année
N° séquentiel de séjour
N° séquentiel de séquence au sein du séjour
Nombre d'erreur (Nberr)
Code d'erreur n°1
...
Code d'erreur n°Nberr

### **Liste des codes d'erreurs :**

- 1 : présence de caractères non autorisés dans le **numéro FINESS juridique**
- 2 : présence de caractères non autorisés dans le **numéro FINESS géographique**
- 3 : **numéro de format** inconnu
- 4 : présence de caractères non autorisés dans le **numéro d'identification permanent du patient (IPP)**
- 5 : codage incorrect de la **date de naissance du patient** incorrect
- 6 : valeur non autorisée pour le codage du **sexe du patient**
- 7 : présence de caractères non autorisés dans le **code postal de résidence**
- 8 : code de **nature de prise en charge** inconnu
- 9 : présence de caractères non autorisés dans le **numéro de séjour**
- 10 : **date d'entrée de séjour** incorrecte (ne respecte pas le format JJMMAAAA)
- 11 : combinaison « **Mode d'entrée de séjour/Provenance** » non autorisée
- 12 : **date de sortie de séjour** incorrecte (ne respecte pas le format JJMMAAAA)
- 13 : combinaison « **Mode de sortie de séjour/Destination** » non autorisée
- 14 : présence de caractères non autorisés dans l'**unité médicale**
- 15 : codage incorrect du **n° de secteur ou de dispositif intersectoriel**
- 16 : valeur non autorisée pour le codage du **mode légal de séjour**
- 17 : valeur non autorisée pour le codage de l'**indicateur de séquence correspondant à une sortie d'essai**
- 18 : **date de début de séquence** incorrecte (ne respecte pas le format JJMMAAAA)
- 19 : **date de fin de séquence** incorrecte (ne respecte pas le format JJMMAAAA)
- 20 : le **nombre de jours de présence** n'est pas un nombre entier positif ou nul

- 21 : le **nombre de demi-journées de présence** n'est pas un nombre entier positif ou nul
- 22 : le **nombre de jours d'isolement thérapeutique** n'est pas un nombre entier positif ou nul
- 23 : valeur non autorisée pour le **score pour la dépendance pour l'habillement (AVQ)**
- 24 : valeur non autorisée pour le **score pour la dépendance pour le déplacement/locomotion (AVQ)**
- 25 : valeur non autorisée pour le **score pour la dépendance pour l'alimentation (AVQ)**
- 26 : valeur non autorisée pour le **score pour la dépendance pour la continence (AVQ)**
- 27 : valeur non autorisée pour le **score pour la dépendance pour le comportement (AVQ)**
- 28 : valeur non autorisée pour le **score pour la dépendance pour la relation (AVQ)**
- 29 : valeur non autorisée pour l'**indicateur d'accompagnement thérapeutique en milieu scolaire**
- 30 : le **diagnostic principal ou motif de prise en charge principale** n'appartient pas à la CIM-10 + extensions
- 31 : le **nombre de diagnostics et facteurs associés** n'est pas un nombre entier positif ou nul
- 32 : le **diagnostic ou facteur associé** n'appartient pas à la CIM-10 + extensions
- 100 : affectation du même **n° séjour** à plusieurs patients (**date naissance/IPP** différent)
- 101 : affectation du même **IPP** affecté à plusieurs patients
- 102 : la **date de début de séquence** antérieure à la **date d'entrée du séjour**
- 103 : la **date de début de séquence** postérieure à la **date de sortie du séjour**
- 104 : la **date de fin de séquence** antérieure à la **date d'entrée du séjour**
- 105 : la **date de fin de séquence** postérieure à la **date de sortie du séjour**
- 106 : la **date de fin de séquence** antérieure à la **date de début de séquence**

## CTLA

Ce fichier fournit, pour chaque résumé par acte, la liste des erreurs détectées par PIVOINE.

Vous trouverez, ci-dessous, une description de son format ainsi que la liste des libellés associés aux codes d'erreurs :

### **Description du format :**

Il s'agit fichier texte ASCII dont les valeurs sont séparées par « ; » (point-virgule). Il contient les variables, ci-dessous :

N° FINESS juridique
N° FINESS géographique
N° de trimestre
Année
N° d'ordre
Nombre d'erreur (Nberr)
Code d'erreur n°1
...
Code d'erreur n°Nberr

### **Liste des codes d'erreurs :**

- 1 : présence de caractères non autorisés dans le **numéro FINESS juridique**
- 2 : présence de caractères non autorisés dans le **numéro FINESS géographique**
- 3 : **numéro de format** inconnu
- 4 : présence de caractères non autorisés dans **le numéro d'identification permanent du patient (IPP)**
- 5 : codage incorrect de la **date de naissance du patient** incorrect
- 6 : valeur non autorisée pour le codage du **sexe du patient**
- 7 : présence de caractères non autorisés dans le **code postal de résidence**
- 8 : code de **nature de prise en charge** inconnu
- 9 : présence de caractères non autorisés dans l'**unité médicale**
- 10 : codage incorrect du **n° de secteur ou de dispositif intersectoriel**
- 11 : **date de l'acte** incorrecte (ne respecte pas le format JJMMAAAA)
- 12 : valeur non autorisée pour la **nature de l'acte**
- 13 : valeur non autorisée pour le **lieu de l'acte**
- 14 : valeur non autorisée pour la **catégorie professionnelle de l'intervenant**
- 15 : le **nombre d'intervenants** n'est pas un nombre entier positif ou nul
- 16 : valeur non autorisée pour l'**indicateur d'activité libérale**
- 17 : le **diagnostic principal ou motif de prise en charge principale** n'appartient pas à la CIM-10 + extensions
- 18 : le **nombre de diagnostics et facteurs associés** n'est pas un nombre entier positif ou nul
- 19 : le **diagnostic ou facteur associé** n'appartient pas à la CIM-10 + extensions
- 100 : la **date de l'acte** est antérieure à la **date de naissance**

## RPSA : Résumé par séquence anonymisé

Libellé	Taille	Début	Fin
N° FINESS juridique	9	1	9
N° format	3	10	12
N° format RIM d'origine	3	13	15
N° FINESS géographique	9	16	24
Cryptage irréversible de l'IPP	16	25	40
Identifiant de séjour	4	41	44
Age du patient en années	3	45	47
Age du patient en jours pour les enfants de moins d'un an	3	48	50
Sexe du patient	1	51	51
Code géographique de résidence	5	52	56
Nature de prise en charge	2	57	58
N° séquentiel de séjour	6	59	64
Mode d'entrée de séjour	1	65	65
Provenance	1	66	66
Mode de sortie de séjour	1	67	67
Destination	1	68	68
N° de secteur ou de dispositif intersectoriel	5	69	73
Mode légal de séjour	1	74	74
Indicateur de séquence correspondant à une sortie d'essai	1	75	75
N° séquentiel de séquence au sein du séjour	3	76	78
Délai entre la date de début de la séquence et la date d'entrée du séjour	4	79	82
Indicateur de première séquence du séjour	1	83	83
Indicateur de dernière séquence du séjour	1	84	84
Mois de la date de fin de séquence	2	85	86
Année de la date de fin de séquence	4	87	90
Nombre de jours couverts par la séquence	3	91	93
Nombre de jours de présence	3	94	96
Nombre de demi-journées de présence	3	97	99
Nombre de jours d'isolement thérapeutique	3	100	102
Score pour la dépendance pour l'habillement (AVQ)	1	103	103
Score pour la dépendance pour le déplacement/Locomotion (AVQ)	1	104	104
Score pour la dépendance pour l'alimentation (AVQ)	1	105	105
Score pour la dépendance pour la continence (AVQ)	1	106	106
Score pour la dépendance pour le comportement (AVQ)	1	107	107
Score pour la dépendance pour la relation (AVQ)	1	108	108
Indicateur d'accompagnement thérapeutique en milieu scolaire	1	109	109
Diagnostic principal ou motif de prise en charge principale	6	110	115
Nombre de diagnostics et facteurs associés	2	116	117
Diagnostic ou facteur associé 1	6	118	123
....			
Diagnostic ou facteur associé n	6	118+n*6	123+n*6

## R3A : Résumé par acte ambulatoire anonymisé

Libellé	Taille	Début	Fin
N° FINESS juridique	9	1	9
N° format	3	10	12
N° format RIM d'origine	3	13	15
N° FINESS géographique	9	16	24
Cryptage irréversible de l'IPP	16	25	40
Identifiant de séjour	4	41	44
Age du patient en années à la date de réalisation de l'acte	3	45	47
Age du patient en jours pour les enfants de moins d'un an	3	48	50
Sexe du patient	1	51	51
Code géographique de résidence	5	52	56
Nature de prise en charge	2	57	58
N° de secteur ou de dispositif intersectoriel	5	59	63
N° d'ordre	8	64	71
Mois de la date de réalisation de l'acte	2	72	73
Année de la date de réalisation de l'acte	4	74	77
Nature de l'acte	1	78	78
Lieu de l'acte	3	79	81
Catégorie professionnelle de l'intervenant	1	82	82
Nombre d'intervenants	1	83	83
Indicateur d'activité libérale	1	84	84
Diagnostic principal ou motif de prise en charge principale	6	85	90
Nombre de diagnostics et facteurs associés	1	91	91
Diagnosics et facteurs associés	6	92	97
....			
Diagnostic ou facteur associé n	6	92+n*6	97+n*6

## ANO

<b>Libellé</b>	<b>Taille</b>	<b>Début</b>	<b>Fin</b>
N° FINESS juridique	9	1	9
N° FINESS géographique	9	10	18
Mois de la date d'entrée du séjour	2	19	20
Année de la date d'entrée du séjour	4	21	24
Code retour contrôle « n° sécurité sociale »	1	25	25
Code retour contrôle « date de naissance »	1	26	26
Code retour contrôle « sexe »	1	27	27
Code retour contrôle « n° d'identification administratif de séjour »	1	28	28
Code retour « fusion ANO-HOSP et HOSP-PMSI »	1	29	29
Code retour « fusion ANO-PMSI et fichier PMSI »	1	30	30
Code retour contrôle « date de référence» (date d'entrée du séjour)	1	31	31
N° anonyme	17	32	48
N° de séjour	4	49	52
N° séquentiel de séjour	6	53	58

## Problèmes connus

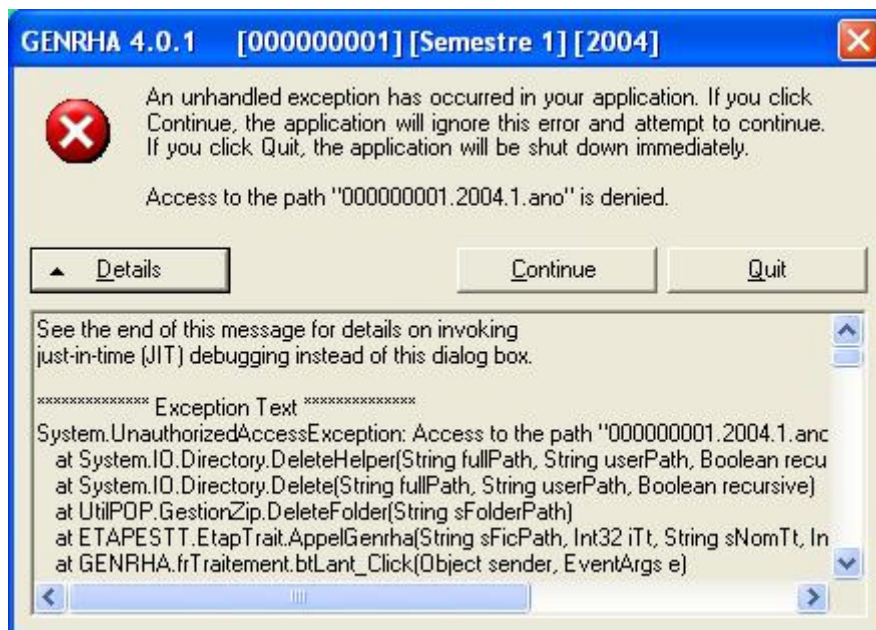
Les deux premiers sont les mêmes que ceux observés avec le logiciel d'anonymisation en soins de suite (GENRHA). Nous utiliserons ce logiciel pour illustrer les erreurs :

En utilisant les logiciels de la « Suite logicielle POP-PSY » avec un compte différent de celui d' « Administrateur de la machine locale », certaines erreurs peuvent apparaître :

### « An unhandled exception has occurred in your application »

#### Droits insuffisants sur les dossiers d'installation

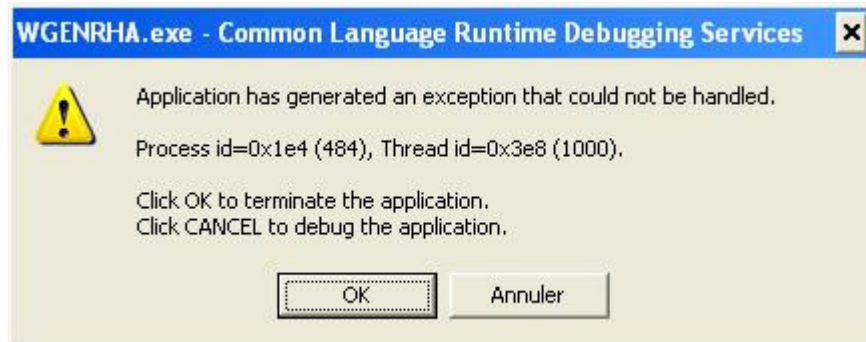
Sous les systèmes d'exploitation XP, 2000 et NT4 :



Lorsque vous obtenez l'un des messages d'erreurs précédents, vérifiez que les utilisateurs possèdent les droits suffisants pour l'utilisation du logiciel FICHSUP-PSY :

- droits [contrôle total] pour le dossier d'installation de FICHSUP-PSY (demander ces informations au service informatique de votre établissement).

### « Application has generated an exception that could not be handled »



#### i) Problème d'environnement de la machine

Principalement sous le système d'exploitation XP:

Si les manipulations précédentes ne résolvent pas le problème, il s'agit peut-être d'un problème d'environnement que l'application ne reconnaît pas.

Pour résoudre le problème, il faut procéder ainsi :

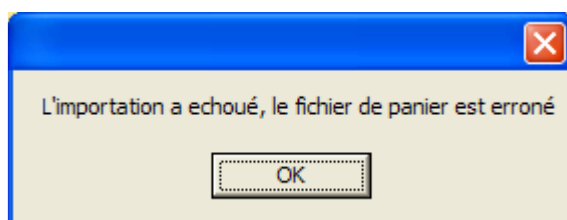
- les utilisateurs sous les systèmes d'exploitation XP, 2000 et NT4 doivent se connecter sous un compte « Administrateur de la machine locale » (demander ces informations au service informatique de votre établissement)
- Aller ensuite dans le menu {démarrer, Panneau de configuration, Ajout/Suppression de programmes}
- Désinstaller le composant « Microsoft .NET Framework 1.1 »
- Mettre le cédérom « Suite logicielle POP-PSY » de décembre 2006 dans le lecteur de cédérom
- Aller au niveau de « [Lecteur CD]:\install\fichsup» et double-cliquez sur le fichier *1036dotnetfx.exe*. Celui-ci s'exécutera, il vous faudra alors accepter la licence et suivre les indications par défaut.
- Redémarrer votre ordinateur.

### « Signature de l'application incorrecte, veuillez ré effectuer la mise à jour»

Désormais, les applications gèrent leur version, cela évite que les établissements bloquent lors de la transmission sur la plate-forme e-PMSI. Ce message s'affiche si la mise à jour s'est mal appliquée (un ou plusieurs fichiers ne sont pas modifiés). Fermez alors l'application et rappliquez la mise à jour.

#### ii) Problèmes liés à l'exécution du logiciel e-POP

Dans le cas où le message d'erreur suivant apparaît au moment de l'ajout de votre fichier dans le panier e-POP et/ou que l'application e-POP PSY s'ouvre :



Il s'agit d'un problème de chemin d'accès au logiciel e-POP 2.0.

Pour résoudre ce problème, vous pouvez soit :

- Garder la configuration de l'installation de e-POP par défaut (à privilégier dans le cas où vous auriez encore des données 2006 à télétransmettre)
- Supprimer e-POP PSY de votre ordinateur