



AGENCE TECHNIQUE
DE L'INFORMATION
SUR L'HOSPITALISATION
Siret: 180 092 298 00033 – APE: 8411Z
117, bd Marius Vivier Merle
69329 Lyon cedex 03
Téléphone: 04 37 91 33 10
Fax: 04 37 91 33 67
www.atih.sante.fr

Notice d'utilisation de l'application ENC sur la plateforme ePMSI 2012

Sommaire

1- Les utilisateurs de la plateforme pour les données ENC	2
2- Items disponibles sur la plateforme	5
2-1- Items disponibles pour les rôles CG-ENC et GF-ENC	5
2-2- Items disponibles pour le rôle valideur ENC.....	6
2-3- Items disponibles pour le rôle lecteur ENC.....	6
3- L'utilisation de la plateforme.....	7
3-1- Schéma global du processus de validation des données.....	8
3-1-1- Transmettre les données	9
3-1-2- Commander un traitement.....	10
3-1-3- Voir les dates des transmissions des données ARCA ⁿ H et ARAMIS et la date du dernier traitement réussi.	11
3-1-4- Accéder aux tableaux de contrôle	12
3-1-5- Validation des données.....	14
3-1-5-a Valider les données.....	14
3-1-5-b Dévalider les données.....	16
3-2- Restitutions	17
3-3- Documentation.....	18

L'application ENC est accessible par la plateforme ePMSI, Ce document a pour objectif de décrire son utilisation. L'accès à l'application ENC, par le lien <https://pasrel.atih.sante.fr>, nécessite un compte spécifique, décrit dans la partie 1.

1- Les utilisateurs de la plateforme pour les données ENC

Quels sont les utilisateurs de la plateforme e-PMSI pour les données ENC ?

Sur la plateforme e-PMSI, chaque utilisateur est défini par un compte PMSI (identifiant + mot de passe). A chaque compte sont attribués des rôles. Certains rôles peuvent être cumulés.

➤ **Les rôles internes à l'établissement**

5 rôles peuvent être définis pour utiliser la plateforme e-PMSI pour les données ENC.

4 rôles sont obligatoires :

- le chef de projet ENC
- le valideur-ENC
- le CG-ENC (Contrôleur de Gestion ENC)
- le GF-ENC (Gestionnaire de Fichier ENC)

Un 5^{ème} rôle peut être créé :

- le lecteur-ENC

Le rôle de valideur-ENC n'est pas cumulable avec un autre rôle.

Exemple, si vous êtes déjà GF-ENC ou CG-ENC, vous ne pouvez pas être valideur-ENC.

➤ **Les rôles externes à l'établissement :**

2 rôles sont définis pour valider à différents stades les données de l'établissement :

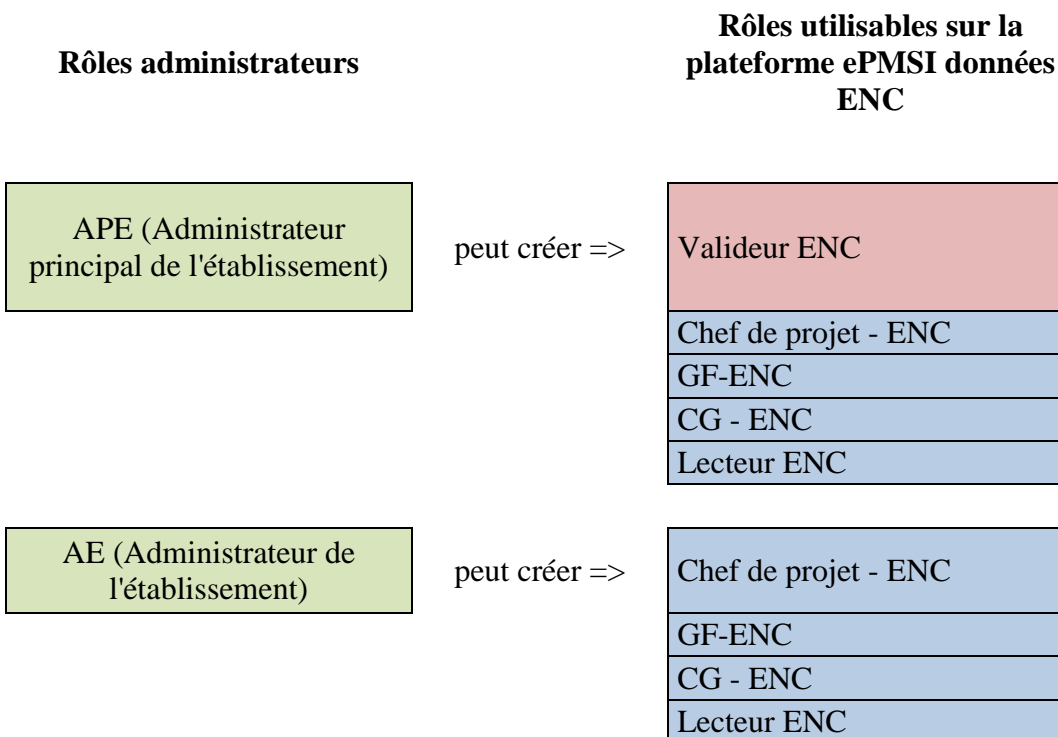
- le superviseur-ENC
- le référent-ENC

Qui peut créer ces rôles ?

➤ **Les rôles internes à l'établissement**

Seul l'APE (l'administrateur principal de l'établissement) peut créer le rôle de valideur-ENC. Les autres rôles peuvent être créés aussi bien par l'APE que par l'AE (administrateur de l'établissement).

Vous trouverez ci-dessous un schéma récapitulatif :



➤ **Les rôles externes à l'établissement :**

Ces rôles sont créés en début de campagne par l'ATIH (rôle administrateur).

Quelles sont les actions possibles pour chaque rôle ?

➤ **Les rôles internes à l'établissement :**

Le chef de projet ENC :

- Rôle de liaison avec l'ATIH. Il sera en copie de tous les documents/messages envoyés dans le cadre de l'ENC aux autres rôles de l'ENC.

Le CG-ENC :

- Transmettre les données comptables (=ARCAAnH)
- **Commander les traitements produisant les tableaux de contrôles** si les données au séjour (=ARAMIS) ont également été transmises
- Accéder aux résultats du traitement : les tableaux de contrôle et le classeur ARCAAnH

Le GF-ENC :

- Transmettre les données au séjour (=ARAMIS)
- **Commander les traitements produisant les tableaux de contrôles** si les données comptables (=ARCAAnH) ont également été transmises

- Accéder aux résultats du traitement : les tableaux de contrôle, le classeur ARCAAnH et la base de cout

Le valideur-ENC :

- **Valider / dévalider les résultats**
- Accéder aux résultats du traitement : les tableaux de contrôle et le classeur ARCAAnH

Le lecteur ENC :

- Accéder aux résultats du traitement : les tableaux de contrôle et le classeur ARCAAnH

➤ **Les rôles externes à l'établissement :**

Le superviseur-ENC :

- Sceller / desceller les données
- Télécharger le classeur ARCAAnH
- Accéder aux tableaux de contrôle
- Clôturer les données

Le référent ENC :

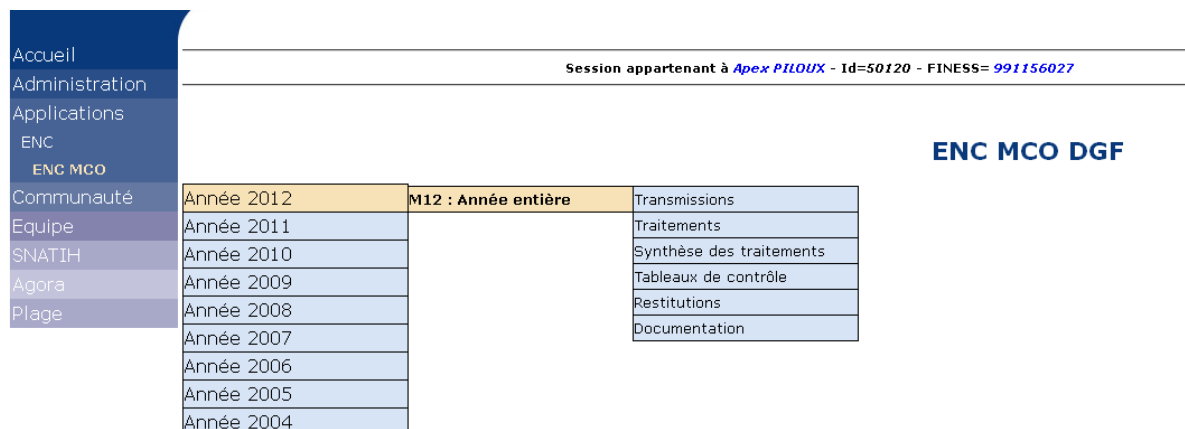
- télécharger le classeur ARCAAnH
- Accéder les tableaux de contrôle
- clôturer la campagne

2- Items disponibles sur la plateforme

Chaque click sur un item à gauche fait apparaître un écran spécifique à droite.

2-1- Items disponibles pour les rôles CG-ENC et GF-ENC

Il y a 6 items accessibles par le menu déroulant :



Session appartenant à **Apex PLOUX** - Id=50120 - FINISS= 991156027

ENC MCO DGF

Communauté	Année 2012	M12 : Année entière	Transmissions
Equipe	Année 2011		Traitements
SNATIH	Année 2010		Synthèse des traitements
Agora	Année 2009		Tableaux de contrôle
Plage	Année 2008		Restitutions
	Année 2007		Documentation
	Année 2006		
	Année 2005		
	Année 2004		

Une fois que l'on clique sur un des items du menu déroulant, l'ensemble des items apparaissent dans la partie gauche de la plateforme :



- Accueil
- Administration
- Applications
- ENC
- ENC HAD**
 - Transmissions
 - Traitements
 - Synthèse des traitements
 - Tableaux de contrôle
 - Restitutions
 - Documentation
- Communauté
- Equipe
- SNATIH
- Agora
- Plage

A noter que l'établissement a également accès à PLAGÉ et AGORA (mais ne sont pas sous l'application ENC).

2-2- Items disponibles pour le rôle valideur ENC

Il y a 5 items accessibles par le menu déroulant :

ENC			
ENC MCO			
Communauté	Année 2012	M12 : Année entière	Synthèse des traitements
Equipe	Année 2011		Tableaux de contrôle
SNATIH	Année 2010		Restitutions
Agora	Année 2009		Documentation
Plage	Année 2008		Validation
	Année 2007		
	Année 2006		
	Année 2005		
	Année 2004		

L'item Validation est spécifique à ce rôle.

Les items transmissions et traitements ne sont pas accessibles.

2-3- Items disponibles pour le rôle lecteur ENC

Il y a 4 items accessibles par le menu déroulant :

ENC			
ENC MCO			
Communauté	Année 2012	M12 : Année entière	Synthèse des traitements
Equipe	Année 2011		Tableaux de contrôle
SNATIH	Année 2010		Restitutions
Agora	Année 2009		Documentation
Plage	Année 2008		
	Année 2007		
	Année 2006		
	Année 2005		
	Année 2004		

Ce rôle n'a pas accès aux items validation, transmissions et traitements.

3- L'utilisation de la plateforme

Les 5 items suivants sont utilisés dans le process de validation des données :

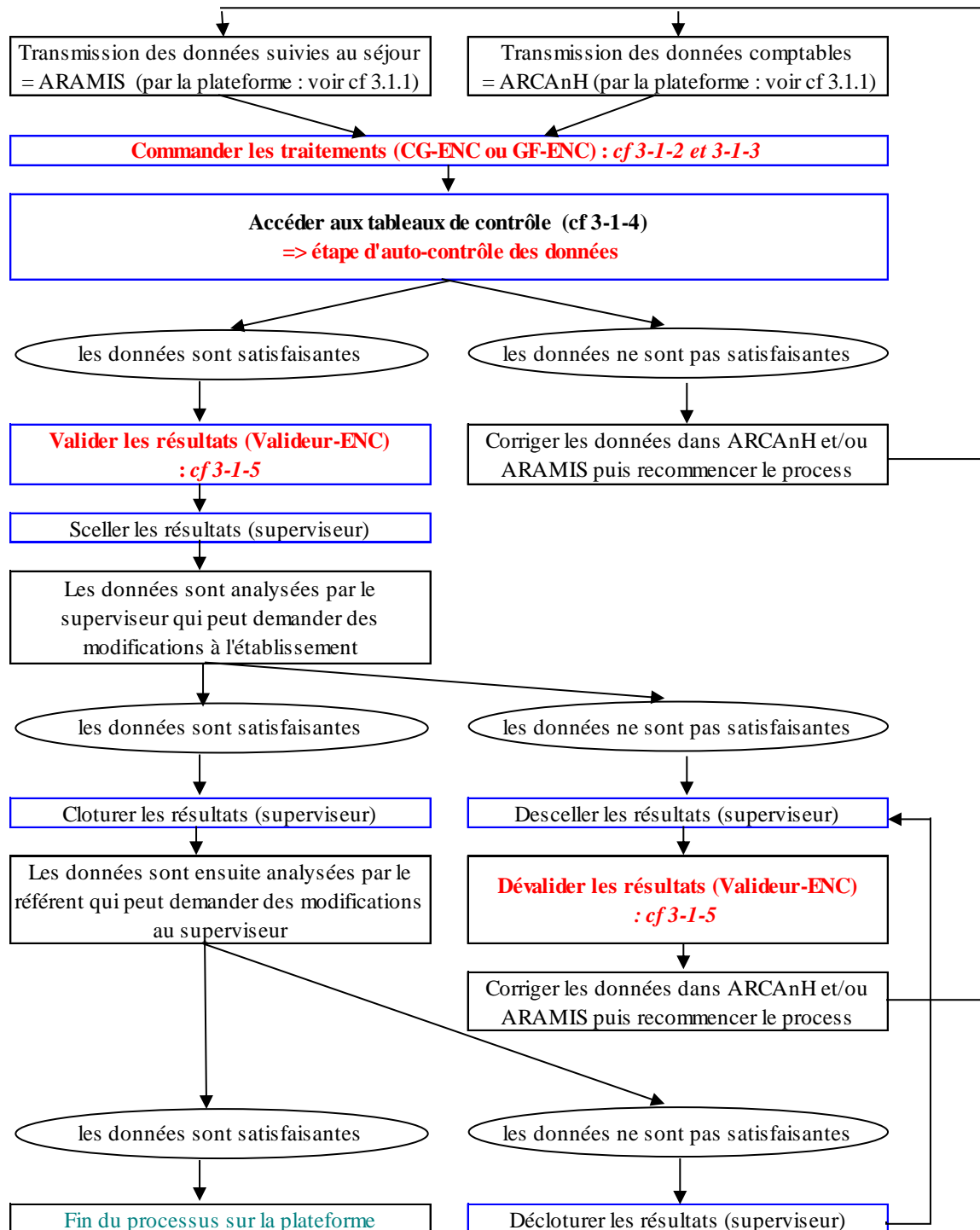
- Transmissions
- Traitements
- Synthèse des traitements
- Tableaux de contrôle
- Validation

Ce processus de validation des données est décrit au chapitre 3.1.

Les items Restitutions et Documentation sont décrits respectivement dans les chapitre 3.2 et 3.3.

3-1- Schéma global du processus de validation des données

Légende : Actions effectuées sur la plateforme



3-1-1- Transmettre les données

Les données sont transmises par les logiciels mais il est également possible de les transmettre via la plateforme (Item Transmissions) :

Item Transmissions (à gauche) :



Ecran de droite :

Attention, il ne suffit pas d'envoyer un fichier. Vous devez commander le traitement à chaque fois après une nouvelle télétransmission.

Type de fichier	Dernière télétransmission réussie	Etat actuel du fichier	Transmission
1 Aramis	jeudi 02/05/2013, 10:18	Transmettable	Transmettre le fichier
2 Arcanh	jeudi 02/05/2013, 10:25	Transmettable	Transmettre le fichier

Pour transmettre des données ARCAH ou ARAMIS, cliquez ici

Qui a accès à cette page : le CG-ENC ou le GF-ENC

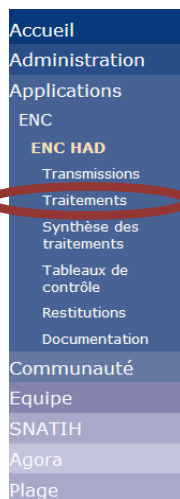
Quand : Quand état actuel = « transmettable ». Si un traitement est en cours vous ne pouvez pas transmettre des données (état actuel= « non transmettable »)

Illustration :

Type de fichier	Dernière télétransmission réussie	Etat actuel du fichier	Transmission
1 Aramis	jeudi 02/05/2013, 10:18	Non transmettable	
2 Arcanh	jeudi 02/05/2013, 10:25	Non transmettable	

3-1-2- Commander un traitement

Item Traitements (à gauche) :



Ecran de droite :

Type de traitement	Dernier traitement commandé	Etat du traitement	Dernier traitement réussi	Commander le traitement
1 Traitement ENC	jeudi 02/05/2013, 10:37	Traitement réussi	jeudi 02/05/2013, 10:37	<input type="checkbox"/> 1

Commentaires

Attention ! Une fois votre traitement programmé, vous ne pourrez pas l'annuler.

M'avertir par e-mail de la fin du traitement

Commander les traitements cochés

Retour en arrière

2

3

Qui a accès à cette page : le CG-ENC ou le GF-ENC

Quand : Quand les données suivies au séjour (ARAMIS) **ET** les données comptables (ARCAH) ont été transmises sur la plateforme.

Process :

Pour commander un traitement, cocher la case « Commander le traitement » (1) et cliquer sur « Commander les traitements cochés » (2).

Si vous souhaitez être averti par mail de la fin du traitement, n'oubliez pas de cocher « M'avertir par e-mail de la fin du traitement » (3).

Une fois le traitement commandé, l'état du traitement indique « En cours de traitement ». Vous ne pouvez pas commander un nouveau traitement.

Type de traitement	Dernier traitement commandé	Etat du traitement	Dernier traitement réussi	Commander le traitement
1 Traitement ENC	jeudi 02/05/2013, 10:37	En cours de traitement	jeudi 02/05/2013, 10:37	

Une fois le traitement réussi, l'état du traitement indique « Traitement réussi » et la date du dernier traitement indique la date du jour et l'heure du traitement.

Type de traitement	Dernier traitement commandé	Etat du traitement	Dernier traitement réussi	Commander le traitement
1 Traitement ENC	mercredi 15/05/2013, 15:27	Traitement réussi	mercredi 15/05/2013, 15:27	<input type="checkbox"/>

Si le traitement est en échec, l'état du traitement indique « Traitement en échec ». L'ATIH est prévenue par mèl de cet échec et procèdera aux corrections dans les plus brefs délais.

3-1-3- Voir les dates des transmissions des données ARCAH et ARAMIS et la date du dernier traitement réussi.

Item Synthèse des traitements :



Ecran droite :

Synthèse :

	Intitulé	Remarques	Date de dernière transmission des fichiers	Date du dernier traitement réussi
1	Traitement ENC		- fichiers_enc_aramis : mercredi 13/03/2013, 16:19 - fichiers_enc_arcanh : mercredi 13/03/2013, 16:19	jeudi 16/05/2013, 15:48

Dans cette page sont reprises les dates

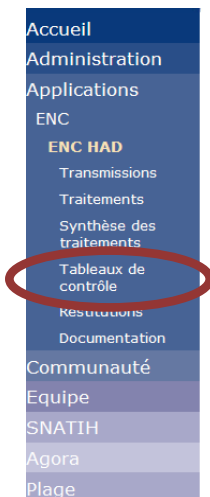
- de dernière transmission des fichiers,
- du dernier traitement réussi.

Qui a accès à cette page: le CG-ENC ou le GF-ENC

Quand : A tout moment de la campagne

3-1-4- Accéder aux tableaux de contrôle

Item Tableaux de contrôle :



Qui a accès à cette page : l'ensemble des rôles

Quand : Quand le traitement commandé a été réussi (voir l'étape précédente)

Process :

The screenshot shows the 'Tableaux de contrôle' page for 'ENC HAD DGF'. The page title is 'ENC HAD DGF : Tableaux de contrôle' and the subtitle is 'ETABLISSEMENT TEST EX-DGF : OPE CARLE(991156027) Année 2012 M12 : Année entière'. The left sidebar menu is visible with 'Tableaux de contrôle' selected. Callouts provide the following information:

- Les guides de lecture des tableaux**: Les guides de lecture des tableaux. Guide de lecture des tableaux de contrôle à télécharger.
- Tous les tableaux**: Voir/enregistrer/imprimer tous les tableaux en une seule fois ATTENTION sous format zip. Téléchargement des TDC soit dans 1 seul HTML soit 1 seul zip contenant tous les html. Télécharger les résultats (un fichier zip contenant des *.html).
- Traitement ENC**: Dernière mise à jour : mercredi 15/05/2013, 15:27. Date de la dernière commande de traitement réussie.

Les tableaux sont organisés en rubrique et numérotés. Le descriptif se trouve dans le Guide de lecture des tableaux de contrôle.

Les tableaux de contrôles comprennent également des éléments issus des logiciels ARCANH et ARAMIS : ils portent alors la dénomination « Doc ».

Illustration :

Traitement ENC

Dernière mise à jour : jeudi 16/05/2013, 15:48

Voir les tableaux dans l'ordre des numéros (sans les catégories)

RUBRIQUE 1 : 1ère étape de validation	
Doc 1 : Classeur ARCANH	
Doc 2 : Comparaison codes analytiques 2011 et 2012	
Doc 3 : Détail de la correspondance	
Tableaux 1 : Points à valider ARCANH	
Tableaux 2 : Points à valider ARAMIS	
Doc 4 : Numéros des séjours concernés par les tableaux 2	
RUBRIQUE 2 : Données PMSI	
Tableaux 3 : Groupage des RSA	
Tableaux 4 : Séjours atypiques	
Doc 5 : Numéros des séjours atypiques concernés par les tableaux 4	
RUBRIQUE 3 : Données administratives et valorisation des sections	
Tableaux 5 : Dépenses totales, exhaustivité et coût des UO pour les SAC	
Tableaux 6 : Dépenses totales, exhaustivité et coût des UO pour les SAMXT	
Tableaux 7 : Dépenses totales, exhaustivité et coût des UO pour les SAMT	
Tableaux 8 : Coût des UO des sections de LGG et de structure	
RUBRIQUE 4 : Valorisation des GHM et restitution	
Tableaux 9 : Coût des GHM	
Doc 6 : GHM observés par SA	
RUBRIQUE 5 : Eléments complémentaires	
Tableaux 10 : Tableaux exploratoires	
Doc 7 : Ensemble des tableaux de contrôles	
Doc 8 : Rapport d'atypies issu des fichiers ARAMIS	
Doc 9 : Rapport d'atypies liées aux durées de séjour issus d'ARAMIS	

3-1-5- Validation des données

L'item Validation permet de faire 2 actions : Valider et Dévalider.

Item Validation :



Ecran de droite :

	Intitulé	Remarques	Date de dernière transmission des fichiers	Date du dernier traitement réussi
1	Traitement ENC		- fichiers_enc_aramis : jeudi 25/04/2013, 16:35 - fichiers_enc_arcanh : vendredi 26/04/2013, 16:49	vendredi 17/05/2013, 16:44

Valider

3-1-5-a Valider les données

Qui a accès à cette page : le rôle valideur

Quand : Quand le traitement commandé a été réussi (voir l'étape précédente) et que les données ont été analysées.

Process :

Pour valider les données, cliquer sur le bouton « Valider » :

	Intitulé	Remarques	Date de dernière transmission des fichiers	Date du dernier traitement réussi
1	Traitement ENC		- fichiers_enc_aramis : jeudi 02/05/2013, 10:18 - fichiers_enc_arcanh : jeudi 02/05/2013, 10:25	mercredi 15/05/2013, 15:27

Valider

Puis, une 2^{ème} page apparaît : cliquer de nouveau sur valider pour confirmer la validation :

Confirmation de validation

ENC HAD

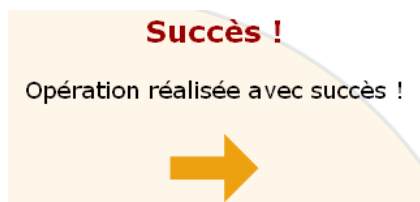
ETABLISSEMENT TEST EX-DGF : OPE CARLE(991156027)

Année 2012 M12 : Année entière

Attention ! Vous êtes sur le point de confirmer l'action suivante :

Valider

Quand la validation est réussie, le message suivant apparaît. De plus, un mail est envoyé automatiquement au superviseur.



Une fois les données validées, votre superviseur peut accéder à vos tableaux de contrôle (sinon, ce n'est pas le cas).

3-1-5-b Dévalider les données

Si votre superviseur vous demande des corrections, vous devez alors dévalider vos données avant de pouvoir envoyer un nouveau jeu de données..

Qui a accès à cette page : le rôle valideur

Quand : Quand le traitement commandé a été réussi (voir l'étape précédente) et que les données ont été analysées

Process :

Pour dévalider les données, cliquer sur le bouton « Dévalider » :

	Intitulé	Remarques	Date de dernière transmission des fichiers	Date du dernier traitement réussi
1	Traitement ENC		- fichiers_enc_aramis : jeudi 02/05/2013, 10:18 - fichiers_enc_arcanh : jeudi 02/05/2013, 10:25	mercredi 15/05/2013, 15:27

Dévalider

Il vous faut alors effectuer les corrections demandées et recommencer le process de validation de données.

3-2- Restitutions

Item Restitutions (à gauche) :



Ecran de droite :

- **Télécharger votre base de coût en cours de campagne (fichier *.zip)**

Cette base est générée à chaque commande de traitement. Elle est disponible tout au long de la campagne.

- **Télécharger votre base de coût et vos tableaux de contrôle définitifs**

Il s'agit de la dernière version des tableaux de contrôle et base de coût, mise à disposition par les référents ATIH, en cas de modification des tableaux et base de coût au cours de la campagne.

- **Restitutions individuelles complémentaires**

Ce lien met à disposition des fichiers des éléments complémentaires, propres à votre établissement, utilisant la publication des référentiels ou valeurs nationales. Une note explicative est jointe aux données fournies.

- **Référentiel national / valeurs nationales**

Accès au référentiel de l'année de la campagne.

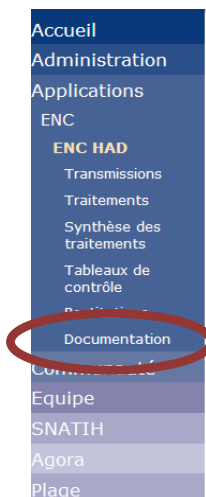
Qui a accès à cet item : tous les rôles établissement

Quand : la date de mise à disposition est variable :

- Télécharger votre base de coût : en cours de campagne
- Télécharger votre base de coût et vos tableaux de contrôle définitifs : après la campagne.
- Restitution individuelle complémentaires
- Référentiel national / valeurs nationales : une fois les valeurs nationales publiées

3-3- Documentation

Item Documentation (à gauche) :



Ecran de droite :

- **Documentation de la campagne**
[Cliquez-ici pour accéder à la documentation sur le site de l'ATIH](#)
- **Fiche RIV 2011**
[Ce document comporte les conclusions de la campagne précédente ainsi que les points d'améliorations](#)
- **Rapport de supervision 2011**
[Ce document comporte le rapport de supervision de la campagne précédente.](#)
- **Réunion de clôture/lancement**
[Cliquez-ici pour accéder à la page de présentation des diaporamas](#)

Qui a accès à cet item : tous les rôles établissement

Quand : pendant toute la campagne