



**Agence Technique de l'Information sur l'Hospitalisation**

SIRET n° 180 092 298 00033 – code APE : 8411 Z

117, boulevard Marius Vivier Merle

69329 LYON CEDEX 03

Téléphone : 04 37 91 33 10

Télécopie : 04 37 91 33 67

**Note d'analyse des retraitements  
comptables des établissements  
antérieurement sous dotation globale  
à fin 2008**

## **SOMMAIRE**

<b>1) VENTILATION DES CHARGES NETTES PAR TYPE D'ACTIVITE</b>	<b>4</b>
a) Les charges de personnel	5
b) Les charges à caractère médical	6
c) Les charges à caractère hôtelier et général	6
d) Les charges d'amortissements, de dépréciations et à caractère exceptionnel et financier	7
<b>2) REPARTITION DES CHARGES DES SECTIONS MEDICOTECHNIQUES, DE STRUCTURE ET DE LOGISTIQUE ET GESTION GENERALE</b>	<b>7</b>
a) Service médico-techniques	7
b) Logistique et gestion générale	8
c) Structure	8
<b>3) VENTILATION DES CHARGES DES SECTIONS MEDICO-TECHNIQUES, DE STRUCTURE ET DE LOGISTIQUE ET GESTION GENERALE SUR LES ACTIVITES MCO, PSYCHIATRIE ET SSR</b>	<b>8</b>
<b>4) ZOOM SUR LES COUTS D'UNITE D'ŒUVRES EN HOSPITALISATION, URGENCES ET HAD PAR CATEGORIES D'ETABLISSEMENTS</b>	<b>10</b>
a) Coût de la journée d'hospitalisation	10
b) Coût d'une journée HAD	11

Le retraitement comptable a pour objectif de répartir l'ensemble des charges d'exploitation du compte de résultat principal (CRP) du compte financier d'un établissement, entre ses différentes activités :

- activités de soins : MCO, SSR, psychiatrie, ainsi que certaines activités spécifiques pour chacune de ces disciplines ;
- activités hors activités de soins : rétrocession, autres ventes de biens et services, mises à disposition de personnel facturées, prestations délivrées aux usagers et accompagnants et remboursements de frais des CRPA.

Ces activités se voient affecter :

- la totalité de leurs charges directes (personnel, dépenses médicales, ...)
- une partie des charges des services médico-techniques et logistiques (générale, médicales et charges de structure) à l'aide d'unités d'œuvre ou de clés de ventilation.

L'analyse qui suit découle de l'exploitation du **retraitement comptable 2008**. Ces données ont, pour la majeure partie des établissements, été validées par les Agences Régionales d'Hospitalisation et transmises via la plateforme ICARE, mise en place par l'ATIH.

Les données exploitées regroupent **1497** établissements antérieurement sous dotation globale. Ils représentent environ 93,75 % du financement assurance maladie alloués en 2008 aux établissements ex DG. De cette base ont été exclues les données de 65 établissements qui ne remplissaient pas le contrôle de cohérence de base des données.

La répartition des données exploitées par catégorie d'établissements est la suivante :

	Nombre d'établissements
APHP	1
CHR	27
CLCC	20
CH>70M	105
20M<CH<70M	179
CH<20M	202
CHS	83
EBNL	545
HL	270
<b>TOTAL</b>	<b>1432</b>

Les activités déclarées par catégorie d'établissements se répartissent de la façon suivante :

	M.C.O.				ACTIVITES SPECIFIQUES			S.S.R.	PSYCHIATRIE	ACTIVITE HORS SOINS	TOTAL
	Hospitalisation	Consultations et actes externes	HAD	URGENCES	AS MCO	AS SSR	AS PSYCHIATRIE				
APHP	1	1	1	1	1	1	1	1	1	1	1
CHR	27	27	10	27	27	19	13	26	25	26	27
CLCC	20	20	3	0	20	0	0	0	0	16	20
CH>70M	105	101	39	99	105	58	34	99	71	84	105
20M<CH<70M	179	165	34	165	175	57	26	142	70	143	179
CH<20M	142	128	20	70	106	59	2	186	17	146	202
CHS	1	1	0	0	0	5	70	8	83	58	83
EBNL	112	74	22	28	78	190	25	381	136	381	545
HL	217	43	5	3	25	30	0	245	1	197	270
<b>TOTAL</b>	<b>804</b>	<b>560</b>	<b>134</b>	<b>393</b>	<b>537</b>	<b>419</b>	<b>171</b>	<b>1088</b>	<b>404</b>	<b>1052</b>	<b>1432</b>

# 1) VENTILATION DES CHARGES NETTES PAR TYPE D'ACTIVITE

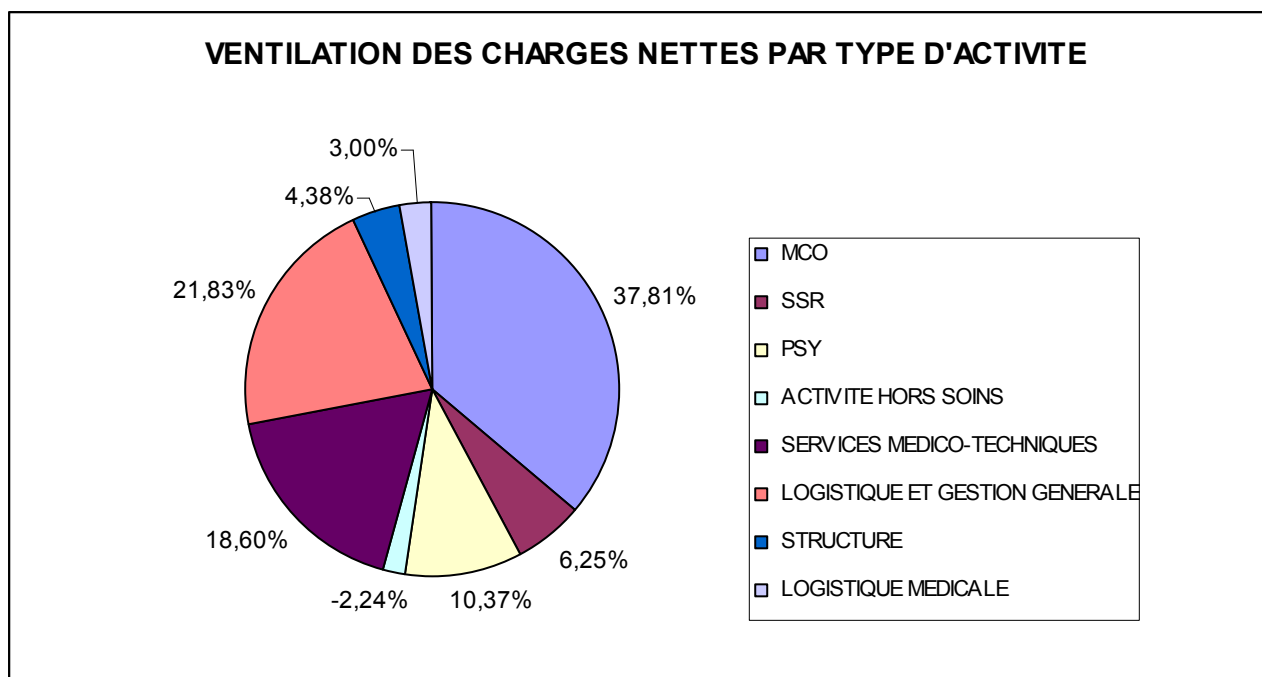
Cette première analyse a pour but d'étudier la répartition des charges nettes par type d'activité, c'est-à-dire les charges directes (charges de personnel, charges à caractère médical, à caractère hôtelier et général, et charges d'amortissements et financières) desquelles sont déduites les crédits non reconductibles ainsi que les recettes subsidiaires.

Pour les besoins de l'étude, les activités spécifiques sont regroupées avec les activités principales. Par exemple, les activités spécifiques de MCO sont regroupées avec le MCO. Les coûts par titre se décomposent de la façon suivante :

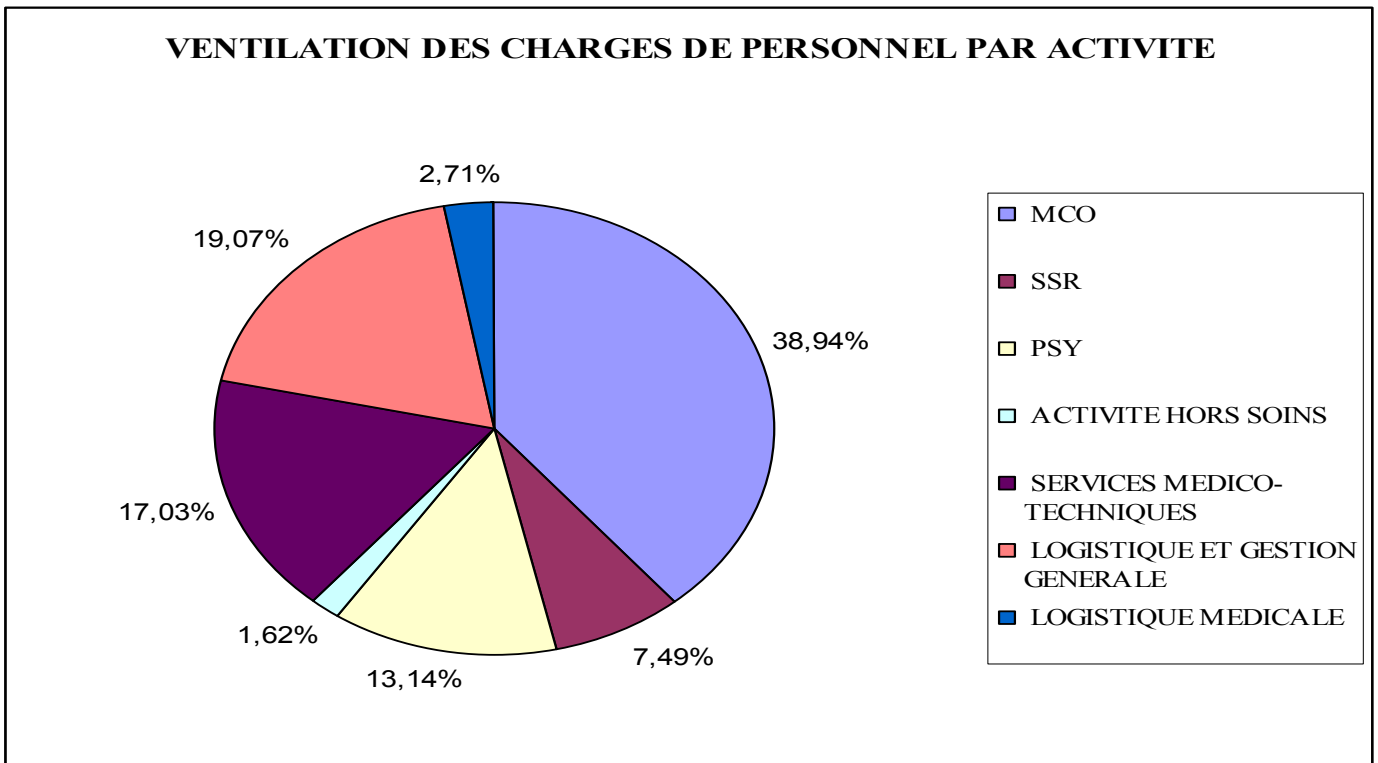
	MCO	SSR	PSY	ACTIVITE HORS SOINS	SERVICES MEDICO-TECHNIQUES	LOGISTIQUE ET GESTION GENERALE	STRUCTURE	LOGISTIQUE MEDICALE	TOTAL
Charges de personnel:	16 224	3 120	5 477	676	7 096	7 948	0	1 128	41 670
- dont personnel médical	4 298	409	913	150	2 315	212	0	335	8 633
- dont personnel non médical	11 926	2 711	4 564	526	4 781	7 736	0	793	33 037
Charges à caractère médical	4 315	222	122	1 227	2 663	83	0	455	9 086
Charges à caractère hôtelier et général	327	95	92	370	72	4 606	455	54	6 072
Charges d'amortissements, de dépréciations financières et exceptionnelles	300	52	30	24	468	700	1 939	45	3 560
Crédits except. non reconductibles	325	42	39	0	28	293	33	16	776
Charges directes	20 841	3 447	5 683	2 297	10 272	13 044	2 361	1 667	59 612
recettes subsidiaires	536	93	114	3 500	286	1 321	10	54	5 915
<b>Charges nettes</b>	<b>20 305</b>	<b>3 354</b>	<b>5 569</b>	<b>-1 203</b>	<b>9 986</b>	<b>11 723</b>	<b>2 350</b>	<b>1 613</b>	<b>53 697</b>

Données en millions d'euros

La ventilation des charges directes met en évidence le poids des activités MCO, SSR et Psychiatrie qui représentent plus de 54 % des charges affectées directement par les établissements.

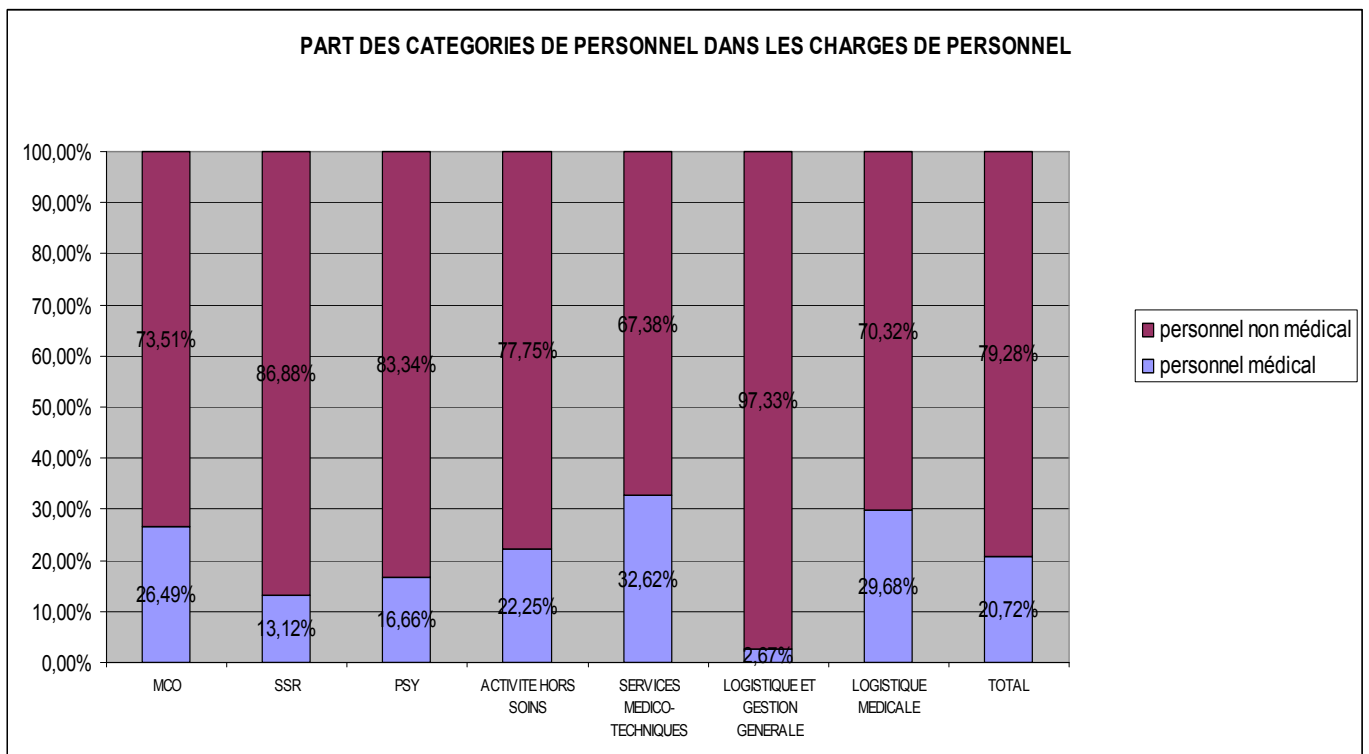


**a) Les charges de personnel**



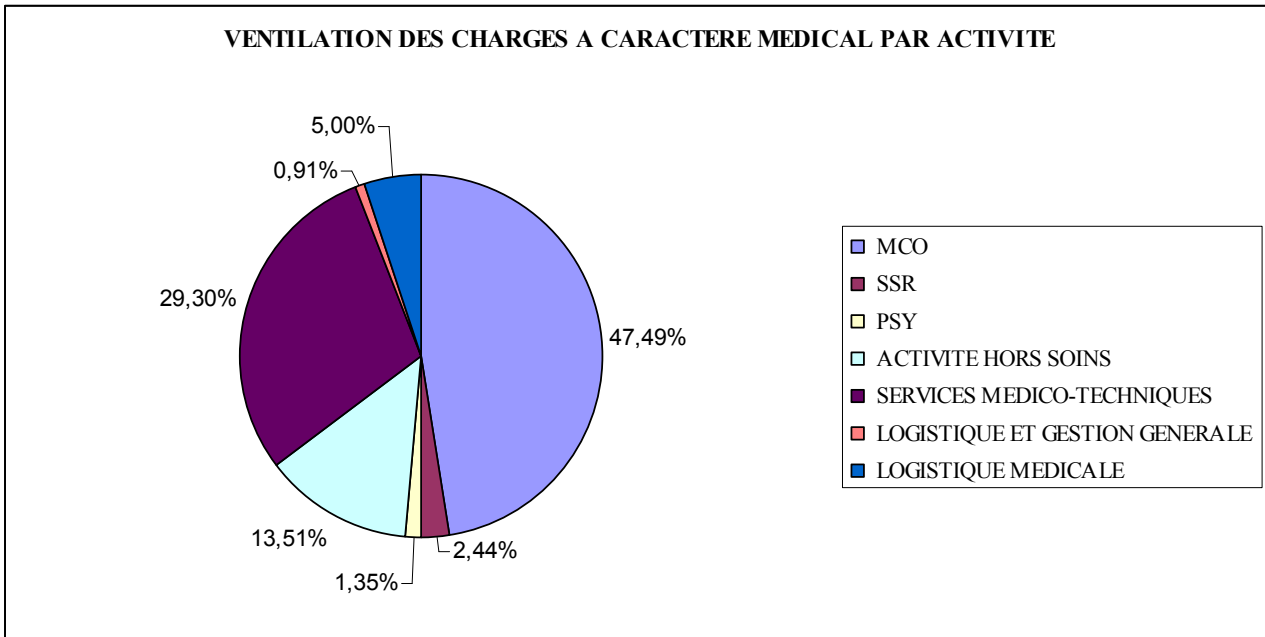
Près de 60 % des charges de personnel sont affectées directement aux activités MCO, SSR et Psychiatrie.

La répartition entre le personnel médical et le personnel non médical par activité se présente de la façon suivante :



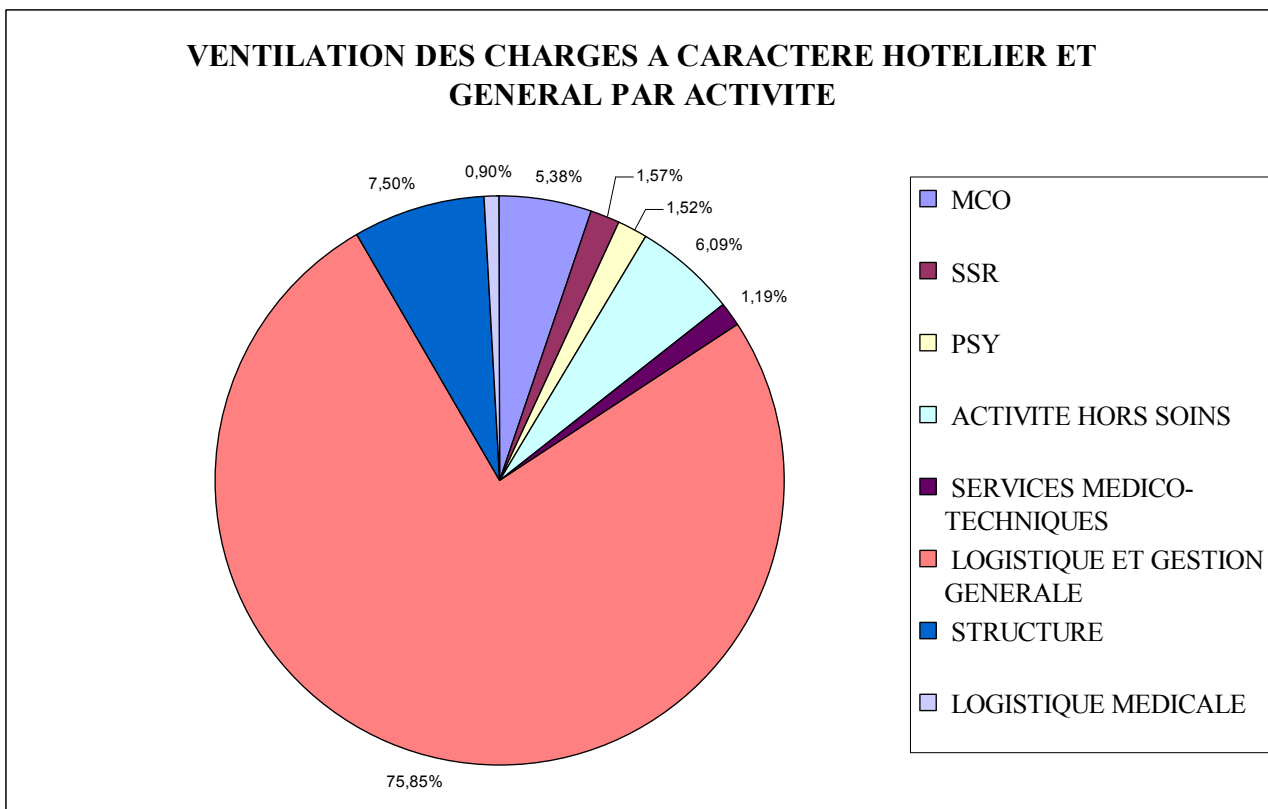
C'est pour la catégorie des services médico-techniques que le poids du personnel médical est le plus important, suivi de la logistique médicale. Au global, le personnel médical (PM) représente 20,7 % des charges directes globales de personnel. A contrario, c'est pour la logistique médicale et générale que le ratio part des charges de personnel non médical sur l'ensemble des charges de personnel est le plus élevé.

**b) Les charges à caractère médical**



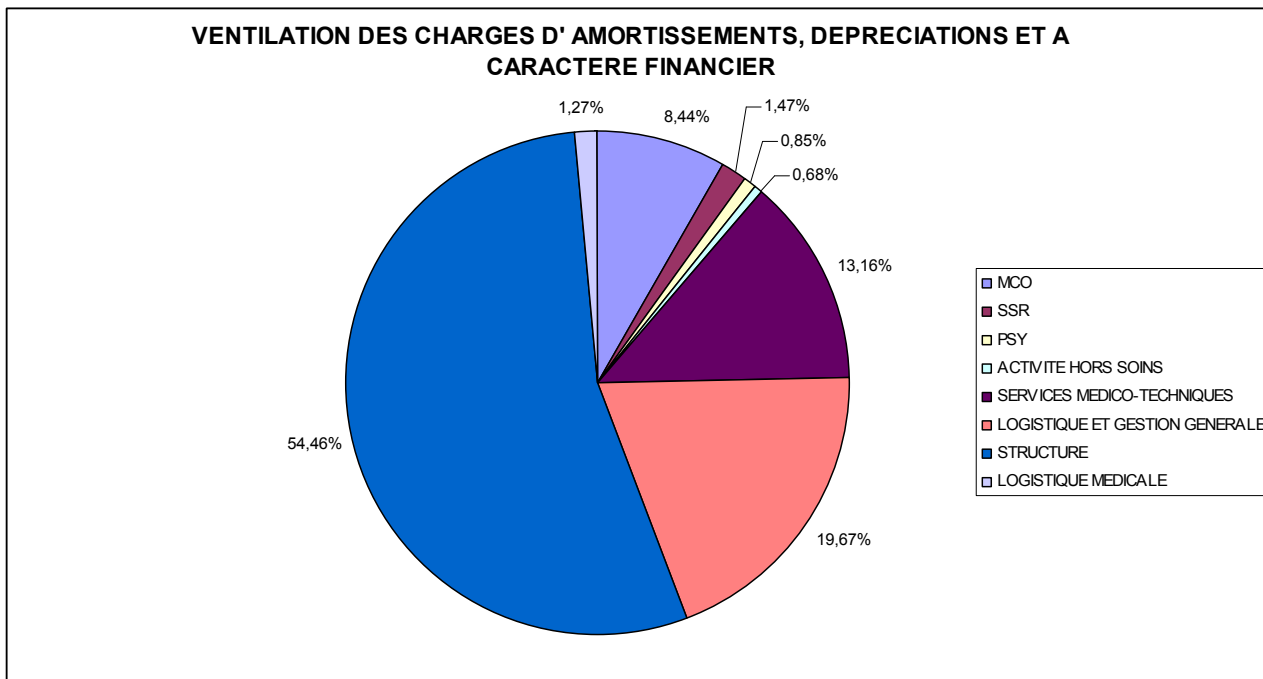
Près de 77 % des dépenses à caractère médical sont réalisées par l'activité MCO et les services médico-techniques. Les activités hors soins (parmi lesquelles on retrouve notamment les rétrocessions de médicaments) représentent 13.5 % de ces dépenses.

**c) Les charges à caractère hôtelier et général**



Ce graphique permet de constater que près de 76 % de ces dépenses sont faites par la logistique et gestion générale. Il y a assez peu d'affectations directes dans les services. Ceci met en évidence l'importance du choix de la clé de déversement et de répartition de ces dépenses sur les activités.

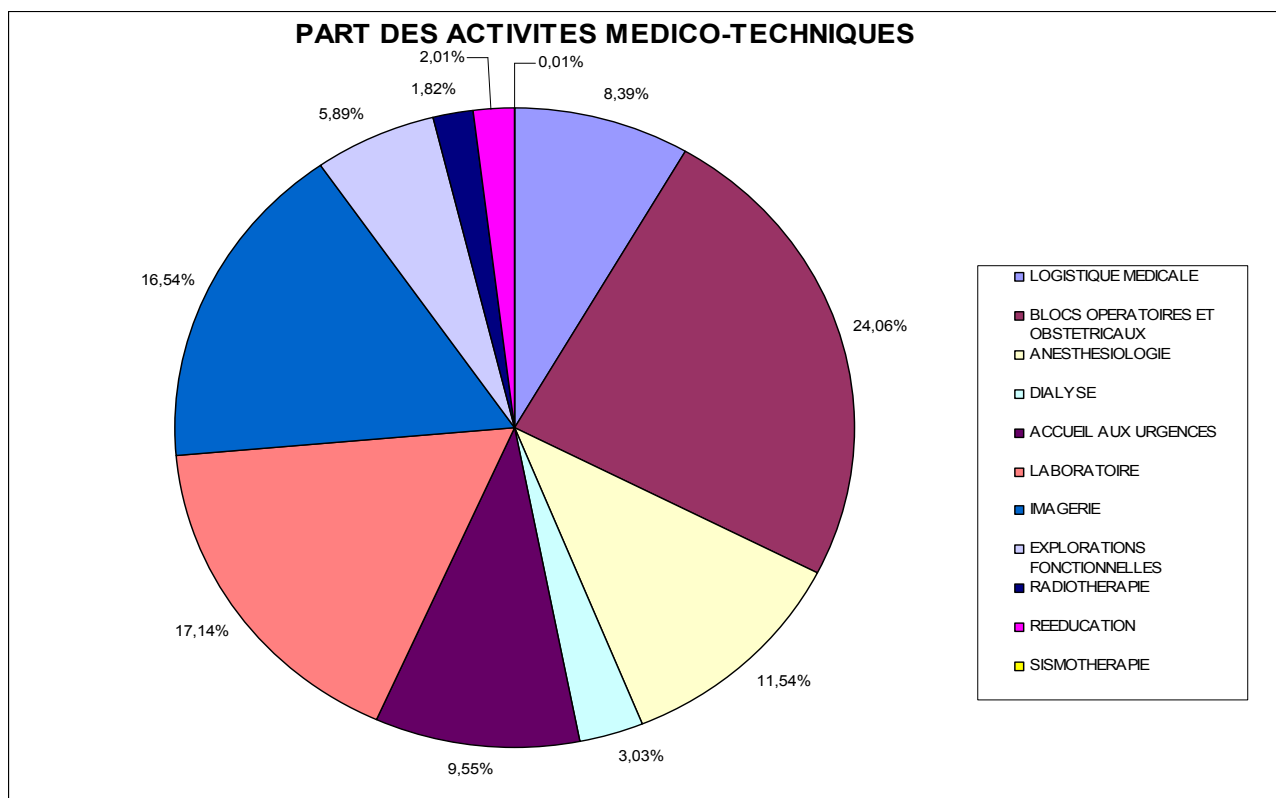
**d) Les charges d'amortissements, de dépréciations et à caractère exceptionnel et financier**



Près de 54,5 % des charges de titre 4 sont affectées à la structure.

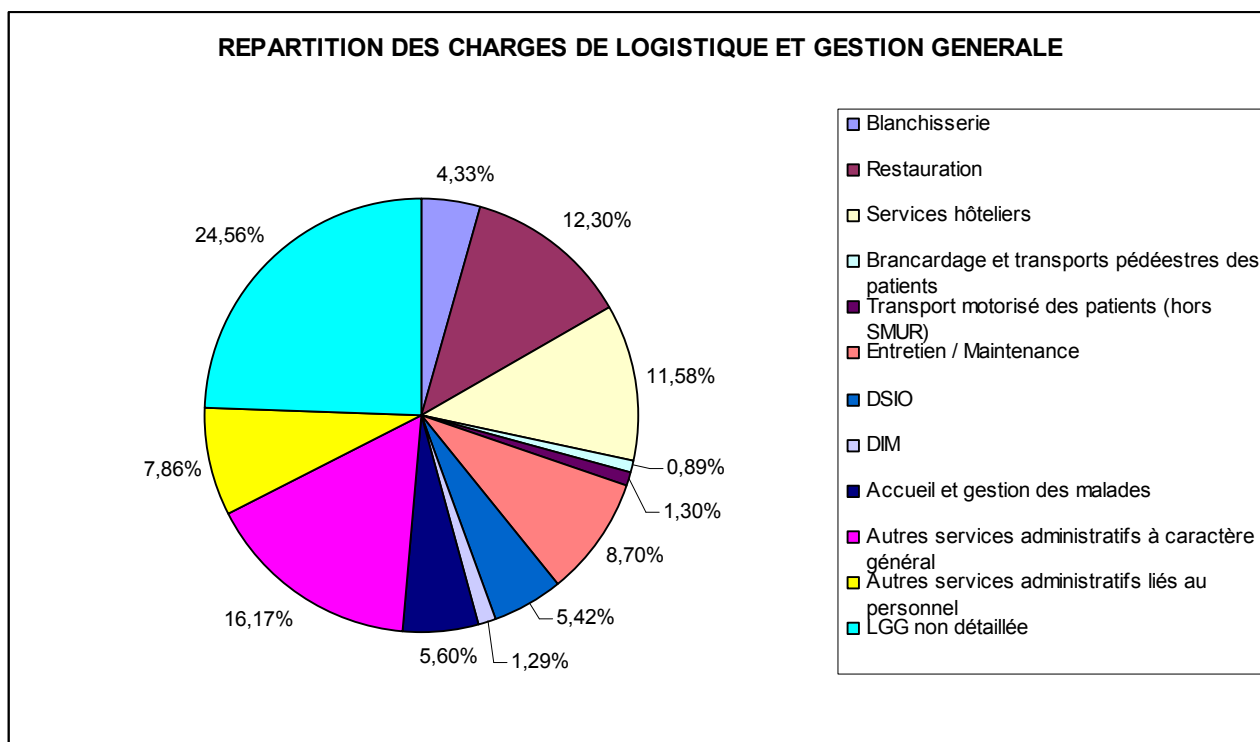
**2) REPARTITION DES CHARGES DES SECTIONS MEDICOTECHNIQUES, DE STRUCTURE ET DE LOGISTIQUE ET GESTION GENERALE**

**a) Service médico-techniques**



Les charges des sections médico-techniques s'élèvent à 9 986 millions d'euros. Les coûts des blocs opératoires représentent le plus gros poste de dépenses des services médico-techniques avec 24 % des dépenses. Viennent ensuite les laboratoires (17,1 %), l'imagerie (16,5%), l'anesthésiologie (11,5%)...

## b) Logistique et gestion générale



Les charges de logistique et gestion générale s'élèvent à 11 103,34 millions d'euros. Les coûts de la LGG non détaillée, des services administratifs, de la restauration et des services hôteliers représentent les plus gros postes de dépenses de cette section.

## c) Structure

Les charges de structure s'élèvent à 2 341,75 millions d'euros, soit 4.3% des charges nettes majorées.

## 3) VENTILATION DES CHARGES DES SECTIONS MEDICO-TECHNIQUES, DE STRUCTURE ET DE LOGISTIQUE ET GESTION GENERALE SUR LES ACTIVITES MCO, PSYCHIATRIE ET SSR

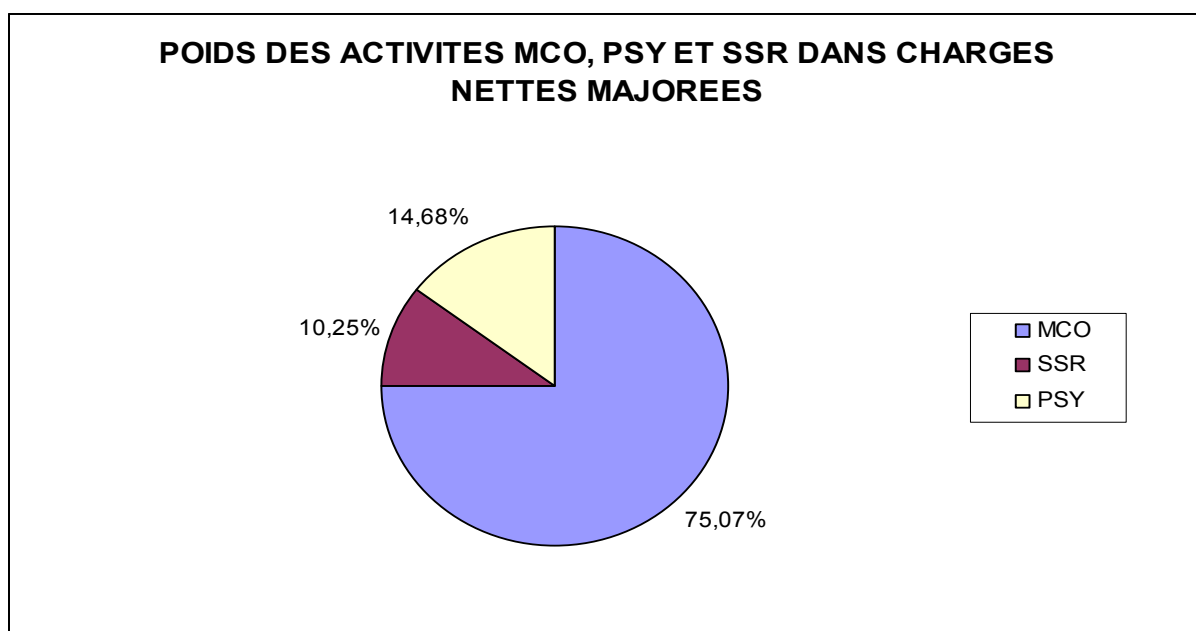
En neutralisant la partie activité hors soins (rétrocessions, autres ventes de biens et services, mise à disposition du personnel facturée, remboursement des frais des Comptes de Résultats Prévisionnels Annexes, prestations délivrés aux usagers et accompagnants) pour laquelle les produits doivent obligatoirement couvrir les charges, les dépenses se répartissent globalement de la façon suivante :



	MCO	SSR	PSY	TOTAL
<b>CHARGES DIRECTES NETTES</b>	20 304 806 579	3 354 139 486	5 569 493 623	29 228 439 688
LOGISTIQUE MEDICALE	798 211 073	87 289 217	74 618 075	960 118 365
BLOCS OPERATOIRES ET OBSTETRIKAUX	2 752 598 003	0	439 721	2 753 037 724
ANESTHESIOLOGIE	1 320 229 986	0	133 724	1 320 363 709
DIALYSE	346 344 469	0	0	346 344 469
ACCUEIL AUX URGENCES	1 093 079 539	0	0	1 093 079 539
LABORATOIRE	1 867 802 060	61 929 773	30 937 806	1 960 669 639
IMAGERIE	1 849 723 085	35 552 466	7 165 806	1 892 441 357
EXPLORATIONS FONCTIONNELLES	656 362 103	10 170 279	7 307 554	673 839 936
RADIOTHERAPIE	206 797 828	1 304 660	10 534	208 113 023
REEDUCATION	135 287 403	87 439 280	7 637 325	230 364 007
SISMOTHERAPIE	354 764	0	1 327 337	1 682 101
<b>Sous-total avant ventilation des charges de logistique générale et de structure hors coût complet</b>	31 331 596 892	3 637 825 161	5 699 071 503	40 668 493 557
CHARGES DE STRUTURE	1 694 230 671	281 919 368	365 604 013	2 341 754 052
Blanchisserie	321 907 874	89 943 712	68 424 701	480 276 286
Restauration	781 513 722	335 060 874	249 496 556	1 366 071 152
Services hôteliers	819 516 386	207 108 244	259 269 906	1 285 894 536
Brancardage et transports pédestres des patients	91 856 695	5 937 715	543 048	98 337 458
Transport motorisé des patients (hors SMUR)	87 510 793	26 277 160	30 039 075	143 827 029
Entretien / Maintenance	588 243 250	153 533 220	224 449 571	966 226 042
DSIO	456 771 176	46 439 642	98 824 961	602 035 778
DIM	107 200 853	19 244 134	17 050 692	143 495 679
Accueil et gestion des malades	476 549 870	59 733 799	84 971 065	621 254 735
Autres services administratifs à caractère général	1 187 569 900	262 701 353	345 510 562	1 795 781 815
Autres services administratifs liés au personnel	544 902 200	90 056 802	238 259 390	873 218 393
LGG non détaillée	2 134 545 616	331 186 680	261 189 519	2 726 921 815
LGG	7 598 088 336	1 627 223 337	1 878 029 046	11 103 340 718
<b>TOTAL DES CHARGES NETTES MAJOREES</b>	40 623 915 899	5 546 967 866	7 942 704 562	54 113 588 327

Il est à noter que les charges des sections médico-techniques se déversent à plus de 96% sur l'activité MCO. Près de 68,5 % des coûts de logistique et gestion générale se déversent sur l'activité MCO, 16,9 % sur la Psychiatrie et 14,6 % sur le SSR. Enfin les coûts de structure impactent l'activité MCO à 72,4 %, le SSR à hauteur de 12,0% et enfin la psychiatrie à hauteur de 15,6%.

Le graphique suivant met en évidence le poids des activités MCO, Psychiatrie et SSR dans les charges nettes majorées des charges des sections médico-techniques, de logistique et de gestion générale, et de structure des établissements :

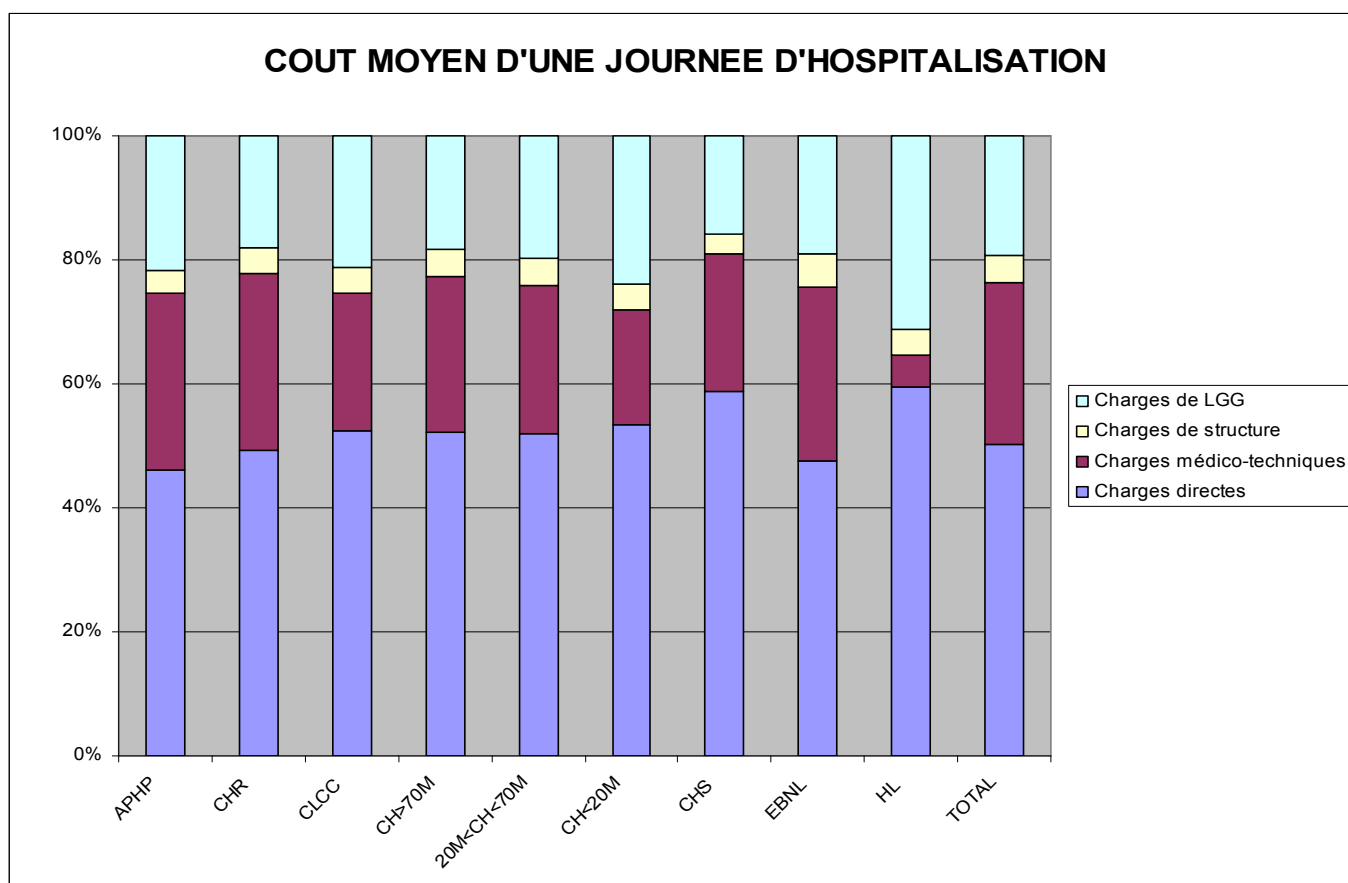


#### 4) ZOOM SUR LES COÛTS D'UNITÉ D'ŒUVRES EN HOSPITALISATION, URGENCES ET HAD PAR CATEGORIES D'ETABLISSEMENTS

##### a) Coût de la journée d'hospitalisation

Le coût moyen d'une journée d'hospitalisation en MCO par catégories est le suivant :

	APHP	CHR	CLCC	CH>70M	20M<CH<70M	CH<20M	CHS	EBNL	HL	TOTAL
<b>Nombre d'établissements</b>	<b>1</b>	<b>21</b>	<b>13</b>	<b>92</b>	<b>159</b>	<b>131</b>	<b>1</b>	<b>96</b>	<b>193</b>	<b>707</b>
Coûts directs	397	400	544	325	293	246	279	333	204	340
Coûts médico-techniques	247	232	231	156	135	85	106	197	18	176
Coûts de structure	31	33	41	27	25	18	16	37	14	29
Coûts de LGG	186	147	221	114	111	110	75	134	107	131
<b>Coûts nets majorés</b>	<b>862</b>	<b>812</b>	<b>1036</b>	<b>623</b>	<b>563</b>	<b>459</b>	<b>476</b>	<b>702</b>	<b>343</b>	<b>676</b>



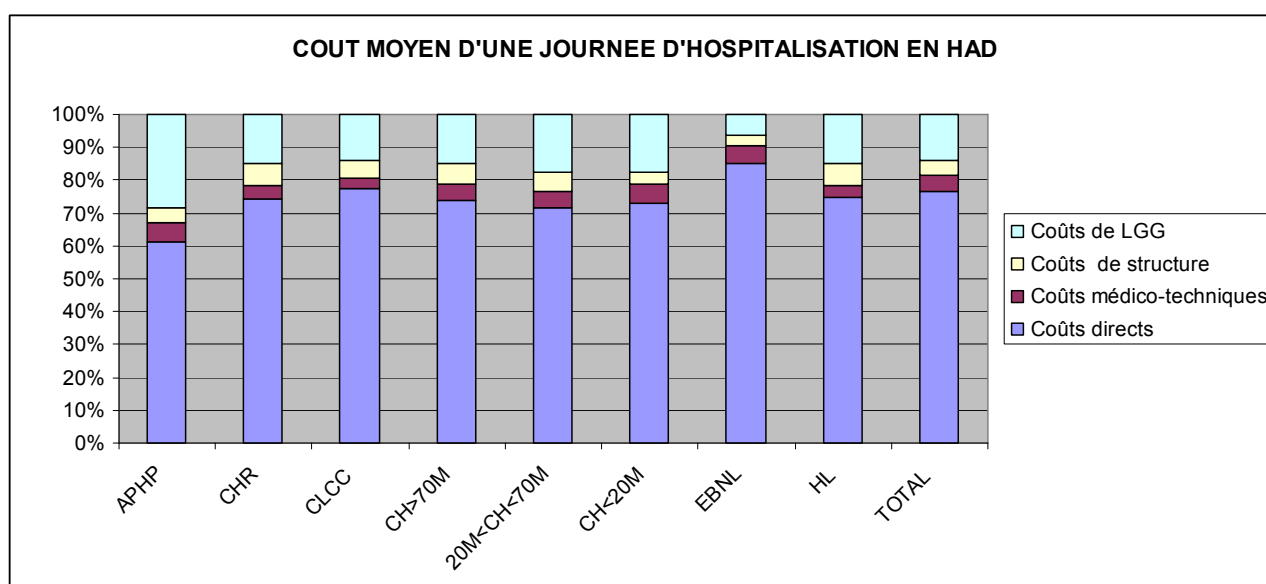
Le coût moyen d'une journée d'hospitalisation par catégorie varie de 343 euros pour les hôpitaux locaux à 1 036 euros pour la catégorie des CLCC. Il convient de noter le faible coût des services médico-techniques (18 euros) ainsi que de la structure (14 euros) dans le coût de la journée des hôpitaux locaux.

L'APHP et les CHR ont un coût très proche aux environs de 850 euros. Il en est de même pour les différentes catégories de CH, dont le coût en fonction de la taille oscille entre 459 et 623 euros.

## b) Coût d'une journée HAD

Le coût moyen d'une journée d'hospitalisation en HAD par catégories est le suivant :

	APHP	CHR	CLCC	CH>70M	20M<CH<70M	CH<20M	EBNL	HL	TOTAL
<b>Nombre d'établissements</b>	<b>1</b>	<b>9</b>	<b>3</b>	<b>34</b>	<b>29</b>	<b>17</b>	<b>17</b>	<b>4</b>	<b>114</b>
Coûts directs	111	218	211	165	164	165	159	141	154
Coûts médico-techniques	10	13	10	11	12	12	10	7	10
Coûts de structure	9	19	14	14	13	9	6	13	9
Coûts de LGG	51	44	38	33	41	39	12	28	28
<b>Coûts nets majorés</b>	<b>181</b>	<b>294</b>	<b>273</b>	<b>223</b>	<b>229</b>	<b>225</b>	<b>186</b>	<b>189</b>	<b>201</b>



Le coût moyen d'une journée d'hospitalisation à domicile par catégorie d'établissements varie de 181 euros pour l'APHP à 294 euros pour les CHR. Les coûts directs représentent le plus gros poste de dépenses de l'HAD avec 77 % du coût de la journée.