

RIM-P et télétransmission

Mode d'emploi

Mai 2007

Outils et étapes

- MAGIC (circulaire du 22 février 2001) et FOIN
- Recueil 2006 (TranspRIS) et RIM-P
- PIVOINE
- FICHSUP-PSY
- e-POP

Ces outils ont été envoyés aux établissements en décembre 2006.

- e-PMSI

Vous avez à disposition sur le site de l'ATIH les mises à jour nécessaires pour MAGIC, PIVOINE et FICHSUP-PSY.

e-POP, version uniforme pour tous les champs d'activité, remplace en totalité e-POP PSY.

Fichier VID-HOSP

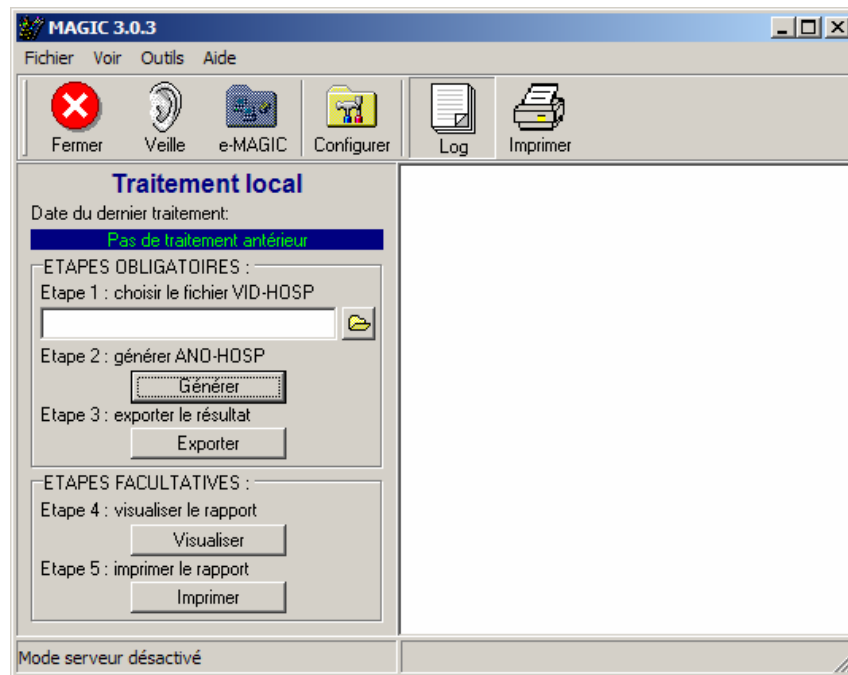
fourni par votre logiciel, issu des données d'enregistrement administratif des patients

| | Taille | Position | Remarques |
|---|--------|----------|---|
| N° de sécurité sociale | 13 | 1-13 | Valeur manquante : « XXXXXXXXXXXXXXXX » |
| Date de naissance | 8 | 14-21 | JJMMAAAA Valeur manquante : « XXXXXXXX » |
| Sexe | 1 | 22 | 1 : Homme / 2 : Femme Valeur manquante 'X' |
| N° d'identification administratif de séjour | 20 | 36-55 | Doit être en caractère ASCII imprimables et cadré à gauche. Les caractères blancs laissés à gauche seront considérés comme significatifs. Doit être obligatoirement renseigné. |

MAGIC

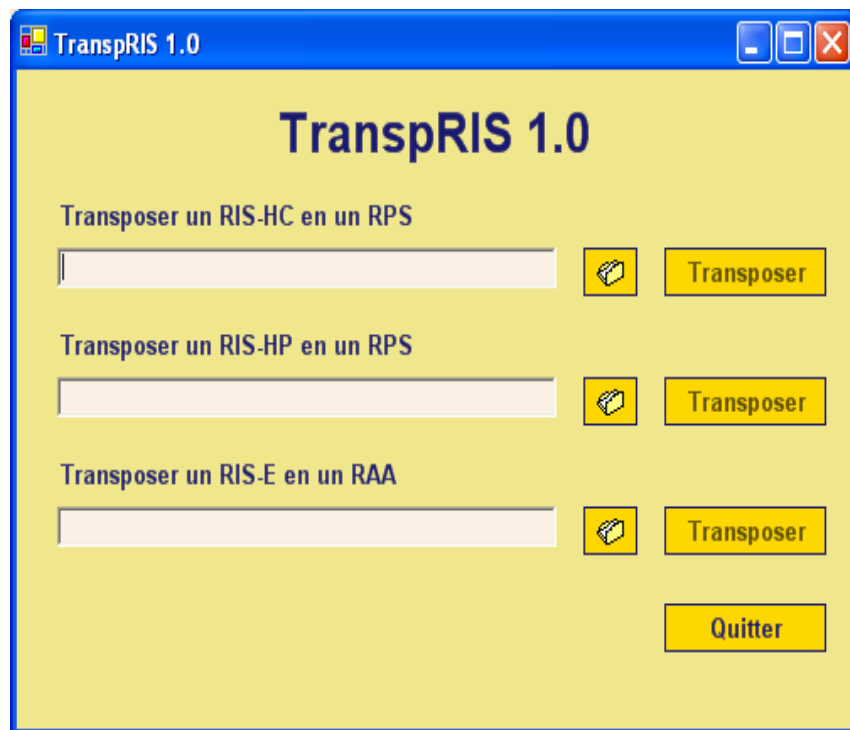
Module d'Anonymisation et de Gestion des Informations de Chaînage
version 3.1.0 à compter d'avril 2007

il génère le fichier ANO-HOSP, premier niveau d'anonymisation



- VID-HOSP
Ce fichier doit être importé dans MAGIC
La version actuelle est appelée « ancien format ».
En 2007, elle comporte 4 champs d'informations seulement.
La terminologie et le nombre de caractères doivent être conformes à ce modèle.
- Disquette FOIN : Fonction d'Occultation des Identifiants Nominatifs
Son utilisation est nécessaire pour la génération du fichier ANO-HOSP

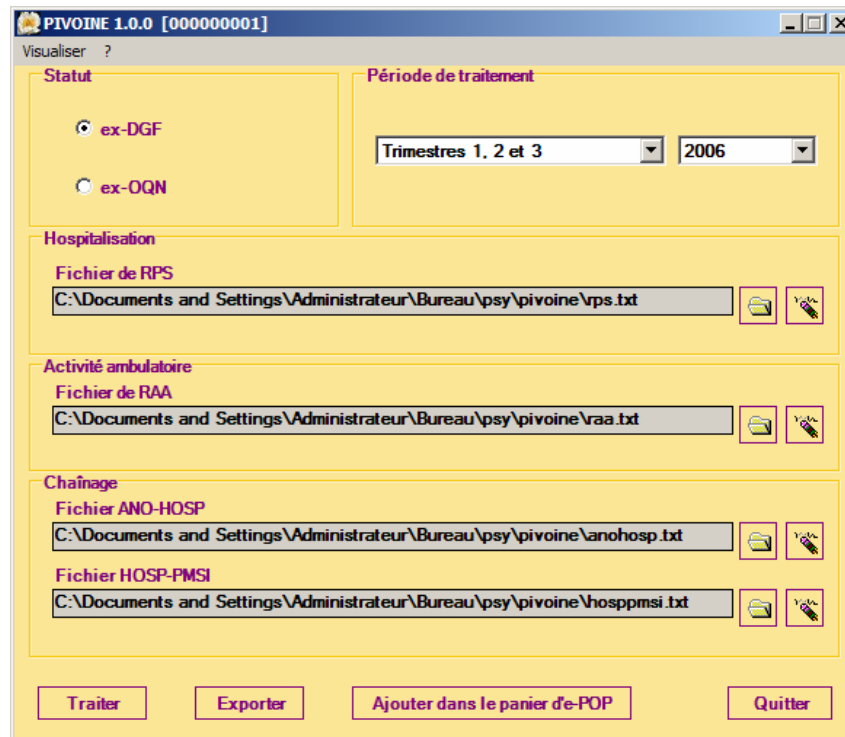
Le recueil 2006 et ...2007 et transpRIS



- Les données recueillies avec l'ancien format disponible en 2006 peuvent être transposées en 2007 aussi avec cet utilitaire.
- Les données ambulatoires (des CMP, de l'activité de liaison,...) sont traitées et présentées sous forme agrégée.
- La mise à jour du 16 février 2007 est la version 1.2 à utiliser pour 2007

PIVOINE

Programme Informatique de Vérification et d'Occultation des Informations Nominatives Echangées



Ce programme est le 2ème niveau d'anonymisation : les fichiers à traiter sont importés dans PIVOINE :

- les RPS sont anonymisés en RPSA
- et les RPA en R3A

La version utilisée pour 2006 est la 1.0.1, (mise à jour de la 1.0.0. du CD de décembre 2006)

Pour 2007, la version 1.0.2, adaptée au changement de e-POP, est disponible.

HOSP-PMSI

concordance des numéros d'enregistrement des hospitalisations :
il s'agit d'un fichier facultatif, produit par votre logiciel, si le
numéro d'identification administratif du séjour ne figure pas sur
le RPS

| | Taille | Position | Remarques |
|---|--------|----------|---|
| N° de RSS | 7 | 1-7 | Ne peut pas être manquant |
| N° d'identification administratif local de séjour | 20 | 8-27 | Doit être en caractère ASCII imprimables et cadré à gauche. Les caractères blancs laissé à gauche seront considérés comme significatifs. Ne peut pas être manquant (sauf si nouveau-né MCO). |

FICHSUP-PSY

fichiers supplémentaires pour les activités ambulatoires

FICHSUP-PSY 1.0.0 : FINESS : 000000001 Traitement du 01/01/2006 au 30/09/2006

Fichier Aide

1. Paramètres : Veuillez compléter les paramètres de configuration ci-dessous

Statut de l'établissement

ex-DGF

ex-QQN

N° FINESS

Entité juridique: 000000001

Entité géographique: 100000020

Période de traitement

Période: Trimestres 1,2 et 3

Année: 2006

2. Traitement : Veuillez indiquer votre choix. Vous pouvez importer un fichier ou saisir vos données

Importation

Veuillez indiquer le fichier à importer puis cliquez sur Importer . Pour voir et modifier vos fichiers, cliquez sur Editer

Fichier à importer : activité ambulatoire agrégée

Importer Editer

OU

Saisie

Saisie : Pour créer de nouveaux enregistrements, cliquez sur le bouton Saisir

Saisir

3. Exportation : Veuillez indiquer votre choix. Vous pouvez créer un panier ou exporter dans un fichier

Ajouter au panier e-POP Exporter dans un fichier

En cas de questions n'hésitez pas à consulter le manuel d'utilisation dans le menu Aide

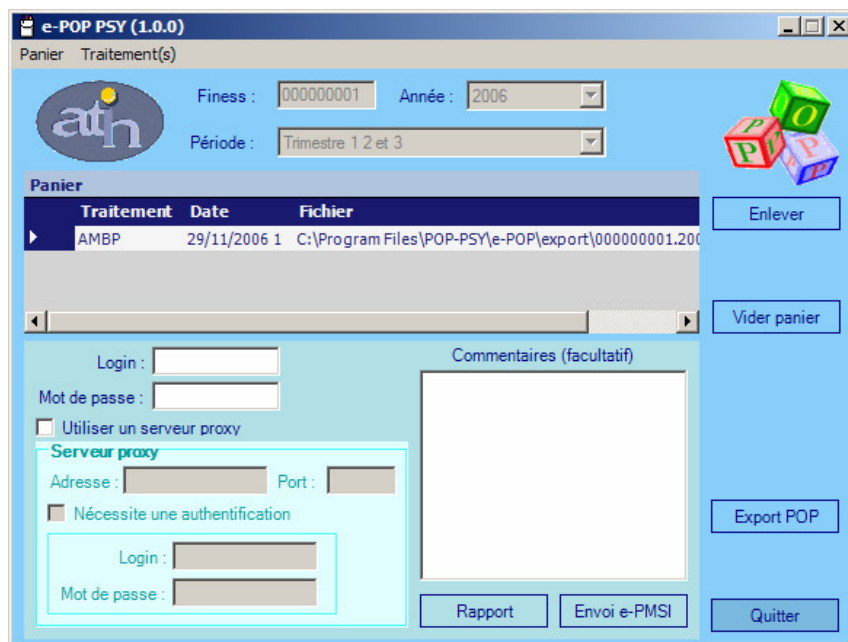
Quitter

- A utiliser pour télétransmettre les données des RISE de 2006
- Cet outil permet :
 - soit d'importer un fichier de résumés agrégés
 - soit de saisir directement les informations sur les lieux, les intervenants et les actes EDGAR (si par exemple le recueil est sur bordereau pour le moment)

Mise à jour disponible en mai.

e-POP qui remplace par e-POP PSY

Panoplie d'Outils pour le Pmsi



- C'est l'intermédiaire obligatoire de compression des fichiers issus de PIVOINE et FICHSUP-PSY pour chaque envoi.
- E-POP crée un fichier de sauvegarde qui doit être conservé.
- Les établissements disposent désormais de la version « e-POP 2.0 » commune à tous les champs d'activité.
- Seuls les fichiers issus de ce passage sont valides pour la télétransmission dans e-PMSI



La plateforme e-PMSI est conçue pour moderniser la transmission des fichiers PMSI des établissements de santé vers leurs organismes de tutelles, et héberger des applications telles que MATZA (MCO, SSR, HAD, DGF ou OQN), DATIM et ENC (MCO DGF) permettant ainsi un retour d'information immédiat sous forme de synthèse d'activité ou encore d'indices de qualité des données. Ces applications complexes devaient être, jusqu'en 2003, installées localement au niveau des organismes de tutelles (ARH, DRASS ou CRAM). Cette plateforme utilise le protocole internet sécurisé et est ouverte aux professionnels du secteur.

Si vous êtes un utilisateur inscrit, vous pouvez vous connecter en [clicquant ici](#) ou bien sur l'onglet "login".

Liens utiles :

- Démarche à suivre pour obtenir un compte (identifiant + mot de passe) [clicquez-ici](#) .
- Des démonstrations d'utilisation de la plateforme sont disponibles en ligne en [clicquant ici](#) !
- La documentation relative au PMSI est disponible en ligne sur [le site internet de l'Agence](#)



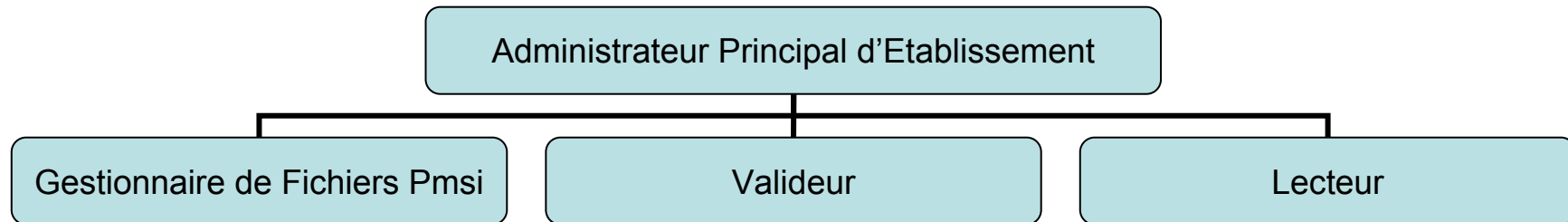
La plateforme e-PMSI

<https://www.epmsi.atih.sante.fr/accueil.jsp>

- L'enregistrement pour l'accès se fait auprès des ARH
- La télétransmission n'est possible qu'après contrôle de conformité dans e-POP
- Pour chaque trimestre, la procédure comporte 3 étapes :
 - * transmission
 - * commande de traitement
 - * et validation
- L'accès aux tableaux d'activité MA-PSY est possible à la fin du traitement, avant validation des données.
- La date d'envoi des données est enregistrée par l'ARH à la date de validation des données par le valideur de l'établissement.

Comptes et rôles dans l'établissement

Circulaire DHOS/E3 n°187 du 22 avril 2004



Un utilisateur peut avoir plusieurs rôles.

Il ne peut y avoir qu'un administrateur et qu'un valideur.

La désignation du gestionnaire de fichier est agréée par le président de CME et DIM

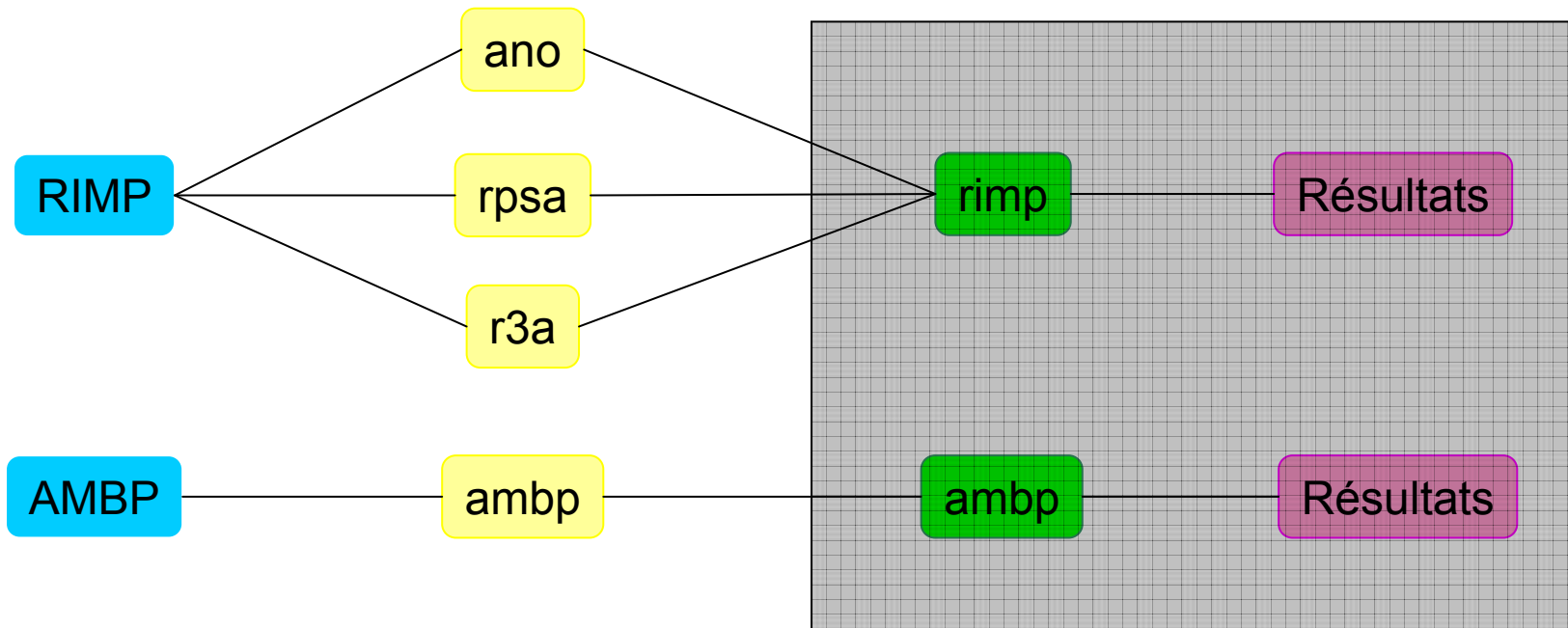
C'est le gestionnaire de fichier qui transmet et lance le traitement

Fichiers et traitements

Archive

Fichier

Traitement



Suivi des changements

- Les modifications ou informations complémentaires sur les outils de recueil et de traitement du RIM-P sont annoncées sur la page « accueil » du site de l'ATIH et apparaissent sur la page PMSI PSY.
- Vous trouverez également les indications nécessaires pour être avertis au fil du temps des informations de « la une » (syndication de contenu RSS 2.0) sur l'onglet « A propos du site ».