
Absentéisme et rotation du personnel des établissements de santé antérieurement sous dotation globale sur l'exercice 2011

SYNTHÈSE

Les internes ne sont pas pris en compte dans cette analyse.

Taux d'absentéisme, de rotation du personnel et de départs volontaires sur l'exercice 2011 :

L'analyse qui suit a été réalisée sur la base des données des 595 établissements ayant répondu à l'enquête Absentéisme et rotation du personnel 2011, représentant **72%** des établissements publics de plus de 300 agents enquêtés (établissements pour lesquels la participation est obligatoire) et **78%** des produits globaux des établissements publics de santé de plus de 300 agents ayant remonté leur compte financier 2011.

*Il est à noter que les établissements privés antérieurement sous dotation globale (EBNL, CLCC, USLD) présentent un taux de réponse de **9%**, bien inférieur à celui des établissements publics. Leurs données doivent donc être interprétées avec précaution.*

- **Absentéisme pour motifs médicaux et maternité, paternité, adoption**

Le taux d'absentéisme global **pour motifs médicaux et maternité, paternité, adoption** est de **6,91%**.

Le personnel non médical présente globalement un taux d'absentéisme (**7,19%**) supérieur à celui du personnel médical (**2,65%**). Ce constat se vérifie pour toutes les catégories d'établissements.

Le taux d'absentéisme pour **maternité, paternité et adoption** est de **1,45%**.

Le taux d'absentéisme pour **motifs médicaux** est de **5,46%**.

Focus sur l'absentéisme pour motifs médicaux :

Le taux d'absentéisme est de **3,16%** pour maladie ordinaire, de **1,47%** pour congé longue durée et longue maladie (≥ 6 mois), de **0,58%** pour accident du travail ou de trajet et de **0,26%** pour maladie professionnelle ou imputable au service.

Le taux d'absentéisme de **courte durée** (< 6 jours) pour motifs médicaux (sous-catégorie de l'absentéisme pour motifs médicaux) est de **0,41%**, celui de courte durée pour maladie ordinaire étant de **0,39%** et celui de courte durée pour accident du travail ou de trajet étant de **0,02%**.

- **Taux de rotation du personnel**

Le taux de rotation du personnel est de **10,0%**. Le taux de rotation du personnel non médical (**9,9%**) est légèrement supérieur à celui du personnel médical (**9,5%**).

Les CHU présentent le taux de rotation du personnel le plus faible (**8,3%**).

- **Taux de départs volontaires**

Le taux de départs volontaires est de **3,8%**. Le taux de départs volontaires du personnel médical (**4,5%**) est plus élevé que celui du personnel non médical (**3,8%**).

Évolution du taux d'absentéisme pour motifs médicaux entre 2010 et 2011 :

L'analyse de l'évolution du taux d'absentéisme pour motifs médicaux de l'ensemble du personnel a été réalisée sur les **287** établissements pour lesquels les données sont exploitables.

Les analyses portant spécifiquement sur le personnel médical et sur le personnel non médical sont basées respectivement sur **251** et **282** établissements.

Ainsi, l'analyse de l'évolution du taux d'absentéisme pour motifs médicaux entre 2010 et 2011 est à interpréter avec précaution étant donné le nombre limité d'établissements disponibles à champ constant entre les deux années. En particulier, les établissements privés ont une représentativité très faible dans le champ constant.

- **Pour l'ensemble du personnel**

Le taux d'absentéisme global pour motifs médicaux passe de **4,56%** en 2010 à **5,50%** en 2011, soit une augmentation de **+0,94 pt.**

Plus particulièrement, le taux d'absentéisme pour maladie ordinaire passe de **2,75%** en 2010 à **3,18%** en 2011, soit une augmentation de **+0,43 pt.**

Le taux d'absentéisme pour motifs médicaux hors maladie ordinaire passe de **1,81%** en 2010 à **2,32%** en 2011, soit une augmentation de **+0,51 pt.**

- **Pour le personnel médical**

Le taux d'absentéisme pour motifs médicaux du personnel médical passe de **1,38%** en 2010 à **1,63%** en 2011, soit une augmentation de **+0,25 pt.**

Plus particulièrement, le taux d'absentéisme pour maladie ordinaire du personnel médical passe de **0,95%** en 2010 à **1,11%** en 2011, soit une augmentation de **+0,16 pt.**

Le taux d'absentéisme pour motifs médicaux hors maladie ordinaire du personnel médical passe de **0,43%** en 2010 à **0,53%** en 2011, soit une augmentation de **+0,10 pt.**

- **Pour le personnel non médical**

Le taux d'absentéisme pour motifs médicaux du personnel non médical passe de **4,82%** en 2010 à **5,75%** en 2011, soit une augmentation de **+0,93 pt.**

Plus particulièrement, le taux d'absentéisme pour maladie ordinaire du personnel non médical passe de **2,90%** en 2010 à **3,31%** en 2011, soit une augmentation de **+0,41 pt.**

Le taux d'absentéisme pour motifs médicaux hors maladie ordinaire du personnel non médical passe de **1,93%** en 2010 à **2,44%** en 2011, soit une augmentation de **+0,51 pt.**

SOMMAIRE

1. MÉTHODOLOGIE	5
1.1. METHODOLOGIE POUR L'ANALYSE STATIQUE SUR L'EXERCICE 2011	5
1.2. METHODOLOGIE POUR L'ANALYSE DE L'EVOLUTION ENTRE 2010 ET 2011	8
2. TAUX D'ABSENTEISME 2011	9
2.1. TAUX D'ABSENTEISME POUR MOTIFS MEDICAUX ET MATERNITE/PATERNITE/ADOPTION	9
2.2. TAUX D'ABSENTEISME DE COURTE DUREE POUR MOTIFS MEDICAUX	16
3. TAUX DE ROTATION DU PERSONNEL ET TAUX DE DÉPARTS VOLONTAIRES 2011	18
3.1. TAUX DE ROTATION DU PERSONNEL	18
3.2. TAUX DE DEPARTS VOLONTAIRES	19
4. EVOLUTION DU TAUX D'ABSENTEISME POUR MOTIFS MEDICAUX ENTRE 2010 ET 2011	20
4.1. ÉVOLUTION DU TAUX D'ABSENTEISME POUR MOTIFS MEDICAUX DE L'ENSEMBLE DU PERSONNEL	20
4.2. ÉVOLUTION DU TAUX D'ABSENTEISME POUR MOTIFS MEDICAUX DU PERSONNEL MEDICAL.....	22
4.3. ÉVOLUTION DU TAUX D'ABSENTEISME POUR MOTIFS MEDICAUX DU PERSONNEL NON MEDICAL.....	24
 ANNEXES	 26
 ANNEXE 1 – DEFINITION DES INDICATEURS	 26
➤ <i>Taux d'absentéisme</i>	<i>27</i>
➤ <i>Taux de rotation du personnel</i>	<i>28</i>
➤ <i>Taux de départs volontaires.....</i>	<i>28</i>
ANNEXE 2 – PRESENTATION DES VARIABLES EN VALEUR.....	29
➤ <i>Nombre moyen d'ETP travaillés</i>	<i>29</i>
➤ <i>Effectif physique moyen</i>	<i>30</i>
➤ <i>Nombre de jours d'absence pour motifs médicaux et maternité/ paternité/ adoption.....</i>	<i>30</i>
➤ <i>Nombre de jours d'absence de courte durée pour motifs médicaux.....</i>	<i>31</i>
➤ <i>Nombre de départs et d'arrivées</i>	<i>32</i>
ANNEXE 3 – ANALYSE DES TAUX DE PARTICIPATION	33
➤ <i>Comparaison des taux de participation entre 2010 et 2011.....</i>	<i>33</i>
➤ <i>Taux de participation dans le calcul du taux d'absentéisme.....</i>	<i>34</i>
➤ <i>Taux de participation dans le calcul du taux de rotation du personnel</i>	<i>36</i>
➤ <i>Taux de participation dans le calcul du taux de départs volontaires</i>	<i>37</i>

1. MÉTHODOLOGIE

1.1. Méthodologie pour l'analyse statique sur l'exercice 2011

L'analyse qui suit a été élaborée à partir des données issues de l'enquête « Absentéisme et Turnover 2011 » déposées sur la plateforme ANCRE par les établissements de santé antérieurement sous dotation globale.

La base de données issue de la campagne 2011 a été arrêtée au 11 avril 2013. 1 536 établissements ont été enquêtés et 595 établissements ont répondu à l'enquête. Ces derniers se répartissent comme suit :

Catégorie	Nombre d'établissements enquêtés	Nombre d'établissements répondants	Répartition des établissements répondants	Pourcentage d'établissements répondants/enquêtés
CHU	31	25	4,2%	80,6%
CH	500	325	54,6%	65,0%
CH ex-HL	296	126	21,2%	42,6%
CH ex-CHS	87	63	10,6%	72,4%
SIH	12	0	0,0%	0,0%
Total public	926	539	90,6%	58,2%
EBNL	546	44	7,4%	8,1%
CLCC	18	3	0,5%	16,7%
USLD	46	9	1,5%	19,6%
Total privé	610	56	9,4%	9,2%
TOTAL	1 536	595	100,0%	38,7%

Les 595 établissements analysés représentent **38,7%** des établissements enquêtés.

Pour référence, comme l'illustre le tableau ci-dessous, la mise à champ constant de cette base de 595 établissements avec la base des répondants au compte financier (CF) 2011 définit une base de **588** établissements, dont les produits globaux représentent **67,2%** des produits globaux des 1 486 répondants au CF 2011. Pour les établissements publics, concernés en premier lieu par l'enquête, cette part s'élève à **76,0%** :

Catégorie	Nombre d'établissements champ constant CF / Absentéisme 2011	Nombre de répondants CF 2011	Ratio sur les produits globaux selon le CF 2011
CHU	25	30	87,3%
CH	324	491	71,7%
CH ex-HL	121	289	45,7%
CH ex-CHS	63	86	70,9%
SIH	0	12	0,0%
Total public	533	896	76,0%
EBNL	43	525	4,6%
CLCC	3	18	13,0%
USLD	9	35	45,3%
Total privé	55	590	7,7%
TOTAL	588	1 486	67,2%

Il est à noter que la participation à l'enquête n'était obligatoire que pour les établissements publics de plus de 300 agents (dénommés ci-après 'P>300').

De ce fait, **91,1%** de ces 595 établissements répondants sont des établissements publics, contre 61,1% dans la base globale d'établissements enquêtés.

Ainsi, en raison du très faible effectif de CLCC et d'USLD ayant déposé leurs fichiers, leurs données sont grisées dans cette note et ne sont pas commentées. Elles sont prises en compte dans le calcul des totaux mais ne peuvent être analysées de façon spécifique. Seules les données des EBNL sont présentables ; elles doivent néanmoins être interprétées avec précaution du fait du faible échantillon.

Une analyse a été menée pour évaluer dans quelle mesure cette base de 595 répondants couvre la base globale des P>300. Ainsi, la base des répondants P>300 a été croisée avec la base globale des P>300 (cette dernière a été obtenue à partir des données d'ETP remontées dans le Retraitement Comptable 2011).

Le résultat se présente comme suit :

Catégorie	Nombre total des P>300*	Nombre de répondants Absentéisme 2011 parmi les P>300	% répondants P>300 / total P>300
CHU	31	25	80,6%
CH	333	242	72,4%
CH ex-HL	1	0	0,0%
CH ex-CHS	82	58	70,7%
SIH	3	0	0,0%
TOTAL	450	325	72,2%

(*) Intégration dans cette base de certains établissements publics de plus de 300 agents qui n'ont pas remonté leurs données d'ETP via le RTC 2011, mais qui sont effectivement des P>300 (3 CHU et un CH ex-HS)

72,2% des établissements concernés par l'enquête Absentéisme 2011 de façon obligatoire (établissements publics de plus de 300 agents) ont déposé leurs données.

La représentation des répondants P>300 dans le total des P>300 en termes de produits globaux a aussi été étudiée, par un croisement avec la base des établissements répondants au compte financier 2011 :

Catégorie	Nombre total des P>300*	Produits globaux du total des P>300*	Nombre de répondants Absentéisme 2011 parmi les P>300	Produits globaux des P>300 répondants à l'enquête Absentéisme 2011	% masse financière P>300 répondants / P>300 totaux
CHU	30	26 126,312	25	22 806,663	87,3%
CH	328	32 667,081	240	23 680,623	72,5%
CH ex-HL	1	13,650	0	n.d.	n.d.
CH ex-CHS	81	5 487,168	58	3 826,792	69,7%
SIH	3	190,720	0	n.d.	n.d.
TOTAL	443	64 484,931	323	50 314,078	78,0%

Données en millions d'euros

Les produits globaux des établissements répondants à l'enquête Absentéisme 2011 et concernés de façon obligatoire (établissements publics de plus de 300 agents) représentent **78,0%** des produits globaux de la base totale des établissements concernés par l'enquête de façon obligatoire.

Afin de suivre précisément le nombre d'établissements ayant saisi des valeurs pour chaque variable, les établissements ont eu la possibilité de cocher « ND » (non disponible) lorsqu'ils n'étaient pas en mesure de renseigner une variable donnée. Ainsi, **le nombre d'établissements ayant renseigné des valeurs est spécifique à chaque variable et constitue donc une base de calcul propre à cette variable.** *En toute rigueur, les résultats ne sont donc pas directement comparables d'une variable à l'autre.*

Ensuite, le nombre d'établissements considérés pour une variable correspond au nombre total d'établissements ayant saisi une valeur pour au moins une des sous-variables. Certains établissements ne remplissant pas toutes les sous-variables, le nombre d'établissements pour la variable globale est en général supérieur au nombre d'établissements pour chacune des sous-variables. Par exemple, le nombre d'établissements ayant saisi une valeur pour l'effectif physique moyen est supérieur à la fois au nombre d'établissements ayant saisi cette valeur pour le personnel médical (PM) et au nombre d'établissements ayant saisi cette valeur pour le personnel non médical (PNM).

Enfin, plusieurs établissements ayant saisi des valeurs aberrantes, les données ont dû faire l'objet d'un retraitement afin de disposer d'une base d'analyse cohérente.

1.2. Méthodologie pour l'analyse de l'évolution entre 2010 et 2011

La base d'établissements correspond au champ constant d'établissements ayant remonté les données en 2010 et en 2011.

Du fait des différences d'exhaustivité dans la remontée des données entre les variables (maladie ordinaire, autres, ...), chaque variable est présentée et calculée sur un champ d'établissements qui lui est propre.

Périmètre d'établissements pris en compte par variable étudiée :

Catégorie	Nombre d'établissements enquêtés	Ensemble du personnel	%	Personnel médical	%	Personnel non médical	%
CHU	31	17	54,8%	13	41,9%	17	54,8%
CH	500	177	35,4%	159	31,8%	173	34,6%
CH - ex HL	296	43	14,5%	35	11,8%	43	14,5%
CH - ex CHS	87	36	41,4%	35	40,2%	35	40,2%
SIH	12	0	0,0%	0	0,0%	0	0,0%
Total public	926	273	29,5%	242	26,1%	268	28,9%
EBNL	546	8	1,5%	5	0,9%	8	1,5%
CLCC	18	1	5,6%	1	5,6%	1	5,6%
USLD	46	5	10,9%	3	6,5%	5	10,9%
Total privé	610	14	2,3%	9	1,5%	14	2,3%
Total	1 536	287	18,7%	251	16,3%	282	18,4%

Le périmètre d'établissements pris en compte pour les analyses évolutives ne dépasse pas les 30% pour les établissements publics et les 19% de façon globale.

Ainsi, l'analyse de l'évolution du taux d'absentéisme pour motifs médicaux entre 2010 et 2011 est à interpréter avec précaution étant donné le nombre limité d'établissements disponibles à champ constant entre les deux années. En particulier, les établissements privés ont une représentativité quasiment nulle dans le champ constant entre les 2 années.

2. TAUX D'ABSENTÉISME 2011

2.1. Taux d'absentéisme pour motifs médicaux et maternité/paternité/adoption

Afin d'assurer la cohérence du taux d'absentéisme, ce dernier est calculé à champ d'établissements constant entre le périmètre du numérateur (nombre de jours d'absences) et celui du dénominateur (nombre moyen d'ETP travaillés). Ainsi, seuls les établissements ayant complété les deux variables ont été retenus.

Pour rappel, les internes ne sont pas pris en compte dans cette analyse.

Taux d'absentéisme pour motifs médicaux et maternité/ paternité/ adoption par catégorie de personnel et selon le motif :

	Total		PM		PNM		Dont personnel des services de soin		Dont IDE		Dont AS	
	Nb	Taux	Nb	Taux	Nb	Taux	Nb	Taux	Nb	Taux	Nb	Taux
Maternité, paternité et adoption	567	1,45%	465	1,05%	554	1,48%	490	1,81%	386	2,43%	384	1,57%
Absentéisme pour motifs médicaux	577	5,46%	495	1,62%	567	5,72%	515	6,25%	417	5,07%	418	7,82%
Maladie professionnelle ou imputable au service	549	0,26%	432	0,01%	526	0,28%	455	0,31%	353	0,13%	368	0,52%
Congés de longue durée, congés de longue maladie et longue maladie (>=6 mois)	566	1,47%	442	0,45%	553	1,55%	490	1,58%	380	1,20%	383	2,01%
Maladie ordinaire (dont arrêts précédant congés maternité)	576	3,16%	493	1,10%	565	3,29%	510	3,71%	406	3,37%	404	4,39%
Accident du travail ou de trajet	568	0,58%	446	0,08%	556	0,61%	495	0,68%	380	0,44%	400	1,01%
TOTAL	578	6,91%	499	2,65%	568	7,19%	516	8,03%	420	7,42%	419	9,33%

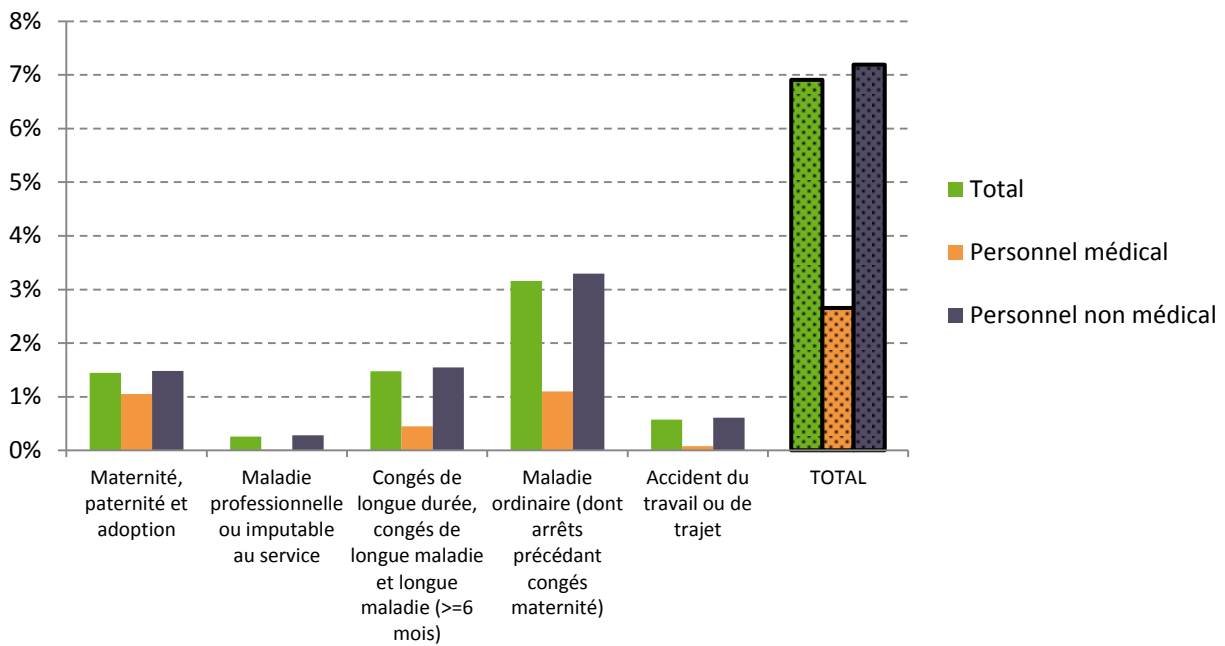
Le taux d'absentéisme global pour motifs médicaux et maternité, paternité, adoption est de **6,91%**.

Pour chaque catégorie de personnel, la maladie ordinaire est la principale cause d'absentéisme pour motifs médicaux et maternité, paternité, adoption. Elle représente un taux d'absentéisme de **3,16%**. Cependant, pour le PM, le taux d'absentéisme pour maternité, paternité, adoption est quasiment identique au taux d'absentéisme pour maladie ordinaire, soit respectivement **1,05%** et **1,10%**.

Le PNM est globalement plus touché par l'absentéisme que le PM (**7,19%** contre **2,65%**).

Le taux d'absentéisme du personnel des services de soin (**8,03%**) est supérieur à celui de l'ensemble du PNM (7,19%). Au sein du personnel des services de soin, les AS présentent un taux d'absentéisme (**9,33%**) supérieur à celui des IDE (**7,42%**).

Taux d'absentéisme pour motifs médicaux et maternité, paternité et adoption selon le motif



Taux d'absentéisme pour motifs médicaux et maternité/ paternité/ adoption par catégorie de personnel et selon la catégorie d'établissements :

Catégorie	Total		PM		PNM		Dont personnel des services de soin		Dont IDE		Dont AS	
	Nb	Taux	Nb	Taux	Nb	Taux	Nb	Taux	Nb	Taux	Nb	Taux
CHU	25	7,01%	18	2,89%	25	7,34%	22	8,35%	21	7,39%	21	9,90%
CH	320	6,82%	290	2,40%	316	7,11%	286	7,91%	225	7,53%	224	8,97%
CH ex-HL	120	7,40%	88	2,95%	117	7,37%	106	7,83%	95	8,17%	95	8,36%
CH ex-CHS	61	6,67%	60	2,98%	60	6,79%	54	7,42%	35	6,90%	36	8,16%
Total public	526	6,89%	456	2,65%	518	7,18%	468	8,02%	376	7,41%	376	9,32%
EBNL	40	8,17%	33	4,41%	38	8,46%	36	9,79%	33	8,31%	32	10,64%
CLCC	3	6,29%	3	2,30%	3	6,82%	3	7,70%	3	6,51%	3	9,36%
USLD	9	8,14%	7	3,78%	9	8,22%	9	8,72%	8	8,46%	8	8,99%
Total privé	52	7,75%	43	3,40%	50	8,06%	48	9,13%	44	7,90%	43	9,84%
TOTAL	578	6,91%	499	2,65%	568	7,19%	516	8,03%	420	7,42%	419	9,33%

Les établissements privés présentent globalement un taux d'absentéisme pour motifs médicaux et maternité, paternité, adoption (7,75%) plus élevé que les établissements publics (6,89%). Ce constat est valable pour chacune des catégories de personnel.

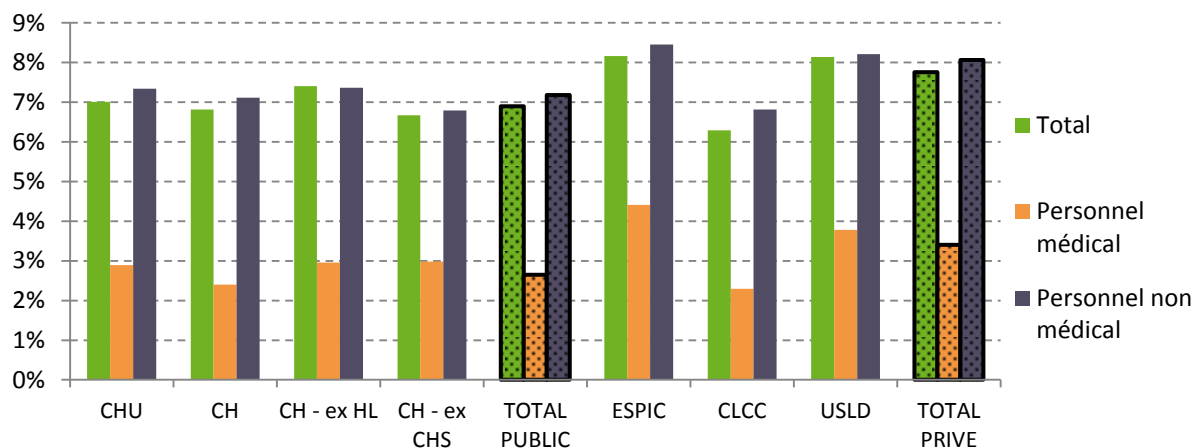
Par ailleurs, pour toutes les catégories d'établissements, le taux d'absentéisme pour motifs médicaux et maternité, paternité, adoption est plus faible pour le PM que pour le PNM.

Quelle que soit la catégorie de personnel étudiée, les taux d'absentéisme sont relativement proches d'une catégorie d'établissements à l'autre.

Dans les établissements publics, en ce qui concerne le PM, les CH présentent le taux d'absentéisme le plus faible (2,40%). Pour le PNM, il s'agit des CH ex-CHS (6,79%).

Les EBNL présentent globalement le taux d'absentéisme le plus élevé (8,17%). Ce constat se vérifie pour toutes les catégories de personnel à l'exception des IDE.

Taux d'absentéisme pour motifs médicaux et maternité, paternité et adoption selon la catégorie d'établissements



➤ Taux d'absentéisme du PM pour motifs médicaux et maternité/ paternité/ adoption

Taux d'absentéisme du PM pour motifs médicaux et maternité/ paternité/ adoption par tranche d'âge et selon le motif :

	Nb	Total PM par tranche	Nb	25-40 ANS	Nb	41-55 ANS	Nb	> 55 ANS
Maternité, paternité et adoption	300	1,08%	268	3,04%	270	0,28%	246	0,00%
Absentéisme pour motifs médicaux	336	1,60%	273	1,13%	303	1,31%	300	2,76%
Maladie professionnelle ou imputable au service	267	0,02%	237	0,01%	248	0,01%	245	0,04%
Congés de longue durée, congés de longue maladie et longue maladie (>=6 mois)	284	0,46%	241	0,05%	261	0,37%	256	1,21%
Maladie ordinaire (dont arrêts précédant congés maternité)	330	1,08%	269	1,04%	299	0,90%	294	1,50%
Accident du travail ou de trajet	281	0,07%	247	0,04%	259	0,07%	253	0,12%
TOTAL	339	2,63%	281	4,10%	307	1,56%	301	2,76%

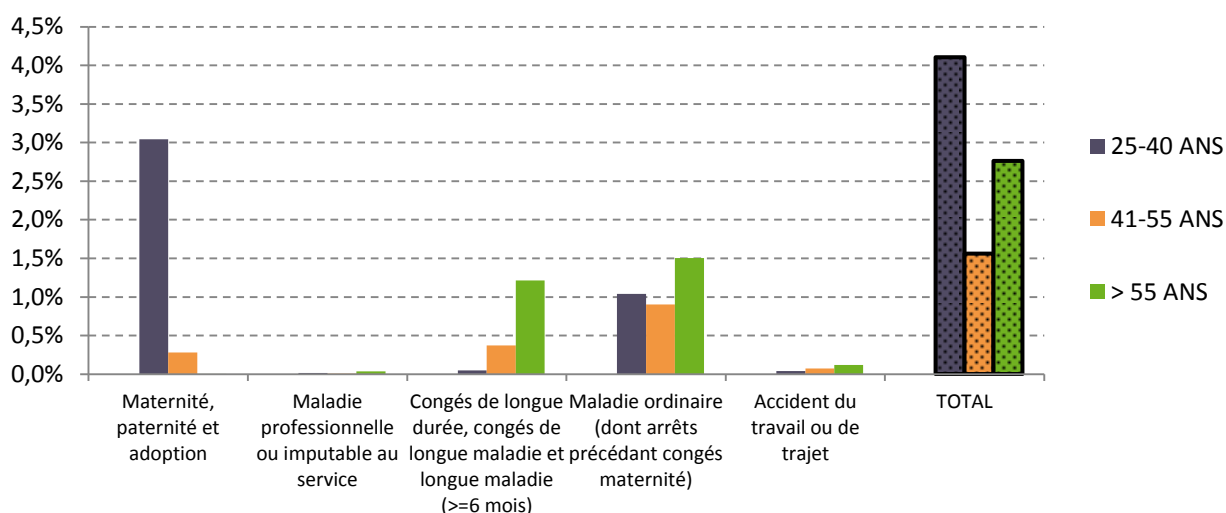
Le personnel âgé de 25 à 40 ans présente le taux d'absentéisme du PM le plus élevé, à hauteur de **4,10%**. Pour cette tranche d'âge, le taux d'absentéisme lié à la maternité, paternité et adoption (**3,04%**) est plus élevé que l'absentéisme pour motifs médicaux (**1,13%**).

Le personnel âgé de plus de 55 ans est en seconde position avec un taux de **2,76%**.

Le personnel âgé de 41 à 55 ans suit avec un taux de **1,56%**.

La maladie ordinaire est la principale cause d'absentéisme pour le PM de plus de 40 ans.

Taux d'absentéisme du personnel médical pour motifs médicaux et maternité, paternité et adoption par tranche d'âge selon le motif

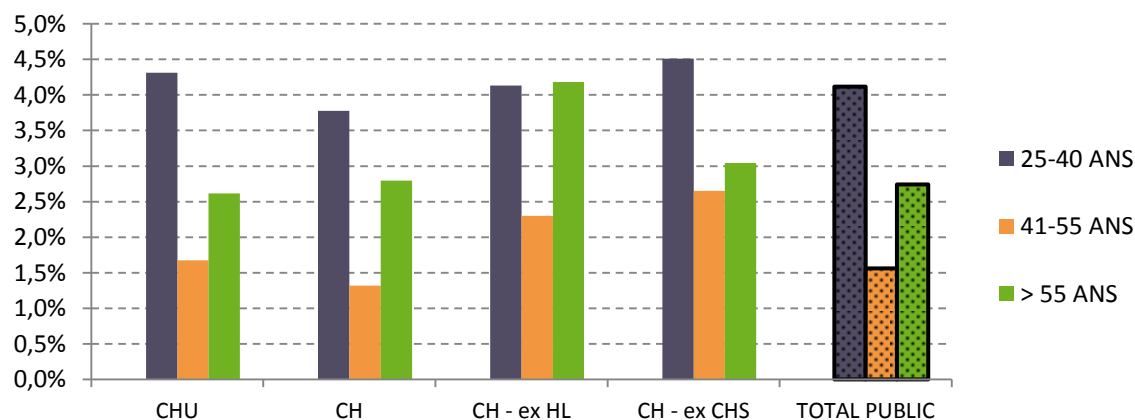


Taux d'absentéisme du PM pour motifs médicaux et maternité/ paternité/ adoption par tranche d'âge et selon la catégorie d'établissements :

Catégorie	Nb	Total PM par tranche	Nb	25-40 ANS	Nb	41-55 ANS	Nb	> 55 ANS
CHU	13	2,85%	13	4,31%	13	1,67%	13	2,61%
CH	180	2,32%	162	3,78%	174	1,32%	169	2,80%
CH ex-HL	78	2,99%	49	4,13%	60	2,30%	59	4,18%
CH ex-CHS	30	3,15%	28	4,51%	29	2,65%	29	3,04%
Total public	301	2,63%	252	4,12%	276	1,56%	270	2,74%
EBNL	31	3,68%	23	4,10%	25	1,62%	25	4,90%
CLCC	1	0,33%	1	0,19%	1	0,43%	1	0,34%
USLD	6	2,13%	5	0,06%	5	4,30%	5	2,80%
Total privé	38	2,60%	29	2,41%	31	1,37%	31	4,01%
TOTAL	339	2,63%	281	4,10%	307	1,56%	301	2,76%

Le taux d'absentéisme global du PM dans les établissements privés sur la base des données remontées par tranche d'âge est de 2,6% (sur 38 établissements) contre 3,4% hors tranches d'âge (sur 43 établissements). Il convient d'interpréter avec précaution les données calculées par tranche d'âge sur ces échantillons d'établissements privés de faible effectif. Ainsi, seules les tranches d'âges du PM des établissements publics seront commentées dans ce paragraphe.

Taux d'absentéisme du personnel médical pour motifs médicaux et maternité, paternité et adoption par tranche d'âge selon la catégorie d'établissements publics



Concernant la tranche d'âge des 25 à 40 ans, les CH ex-CHS présentent le taux d'absentéisme pour motifs médicaux et maternité/ paternité/ adoption le plus élevé (4,51%) et les CH enregistrent le taux le plus faible (3,78%).

Pour le personnel de 25 à 55 ans, les CH affichent le taux d'absentéisme le plus faible.

Pour la tranche d'âge des plus de 55 ans, les CHU présentent le taux d'absentéisme le plus faible (2,61%) et les CH ex-HL enregistrent le taux le plus élevé (4,18%).

➤ Taux d'absentéisme du PNM pour motifs médicaux et maternité/ paternité/ adoption

Taux d'absentéisme du PNM pour motifs médicaux et maternité/ paternité/ adoption par tranche d'âge et selon le motif :

	Nb	Total PNM par tranche	Nb < 25 ANS	Nb 25-40 ANS	Nb 41-55 ANS	Nb > 55 ANS				
Maternité, paternité et adoption	271	1,50%	241	1,17%	267	3,49%	235	0,14%	221	0,01%
Absentéisme pour motifs médicaux	286	5,84%	273	2,95%	281	5,11%	283	6,20%	279	8,61%
Maladie professionnelle ou imputable au service	256	0,29%	232	0,02%	238	0,10%	249	0,43%	238	0,59%
Congés de longue durée, congés de longue maladie et longue maladie (>=6 mois)	272	1,61%	235	0,10%	252	0,63%	265	2,10%	253	3,94%
Maladie ordinaire (dont arrêts précédant congés maternité)	276	3,37%	268	2,52%	272	3,99%	273	2,96%	269	3,26%
Accident du travail ou de trajet	277	0,63%	245	0,35%	266	0,45%	267	0,76%	251	0,90%
TOTAL	288	7,31%	276	4,06%	283	8,54%	283	6,34%	280	8,60%

Le personnel âgé de plus de 55 ans affiche le taux d'absentéisme du PNM le plus élevé, à hauteur de **8,60%**.

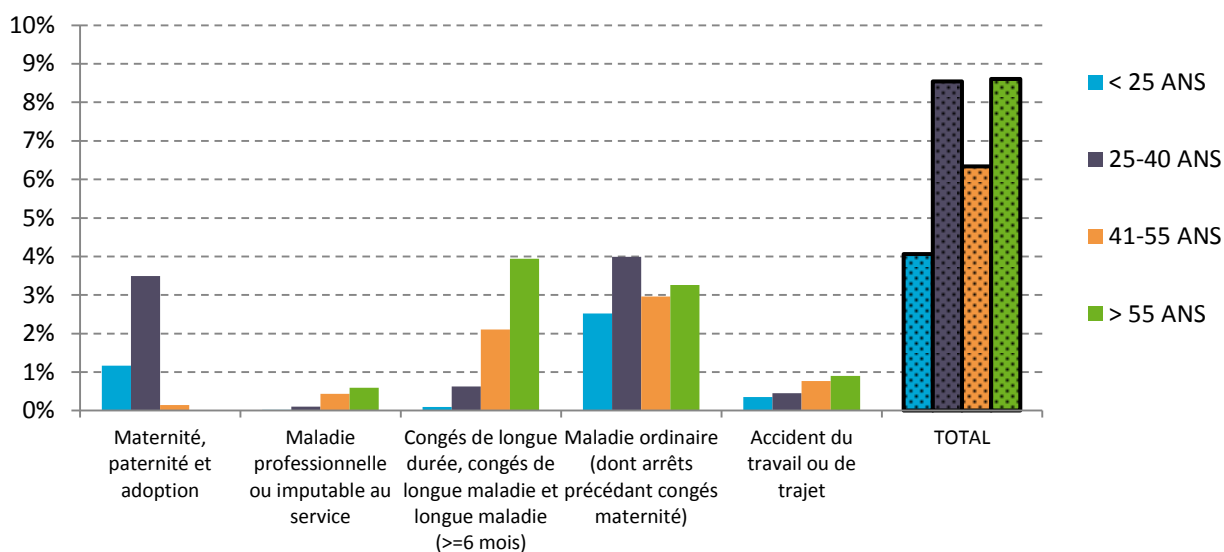
Le personnel âgé de 25 à 40 ans est en seconde position avec un taux de **8,54%**.

Le personnel âgé de 41 à 55 ans suit avec un taux de **6,34%**.

Le taux d'absentéisme du personnel de moins de 25 ans est de **4,06%**.

Pour le PNM de moins de 55 ans, la maladie ordinaire est la principale cause d'absentéisme. Pour le personnel de plus de 55 ans, il s'agit des congés de longue durée et de longue maladie, à hauteur de **3,94%**.

Taux d'absentéisme du personnel non médical pour motifs médicaux et maternité, paternité et adoption par tranche d'âge



Taux d'absentéisme du PNM pour motifs médicaux et maternité/ paternité/ adoption par tranche d'âge et selon la catégorie d'établissements :

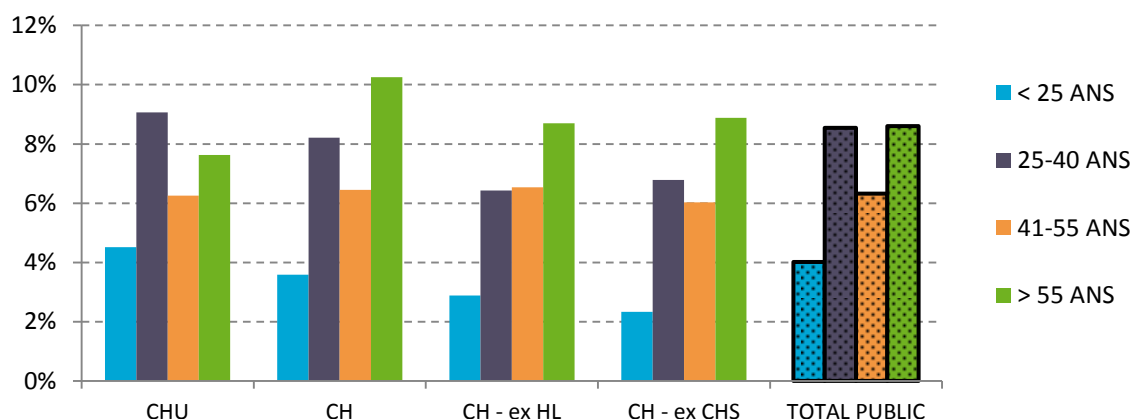
Catégorie	Nb	Total PNM par tranche	Nb	< 25 ANS	Nb	25-40 ANS	Nb	41-55 ANS	Nb	> 55 ANS
CHU	18	7,44%	18	4,51%	18	9,06%	18	6,25%	18	7,63%
CH	142	7,27%	141	3,59%	139	8,21%	137	6,45%	138	10,26%
CH ex-HL	70	6,47%	66	2,89%	70	6,43%	70	6,53%	69	8,70%
CH ex-CHS	21	6,56%	21	2,33%	21	6,79%	21	6,03%	21	8,88%
Total public	251	7,30%	246	4,01%	248	8,54%	246	6,32%	246	8,60%
EBNL	29	8,43%	23	8,80%	27	9,41%	29	7,41%	27	8,66%
CLCC	1	5,69%	1	2,29%	1	4,81%	1	7,43%	1	3,47%
USLD	7	7,64%	6	4,57%	7	8,11%	7	6,97%	6	12,66%
Total privé	37	7,86%	30	6,74%	35	8,41%	37	7,25%	34	8,72%
TOTAL	288	7,31%	276	4,06%	283	8,54%	283	6,34%	280	8,60%

De la même manière que pour l'étude du taux d'absentéisme du PM, seuls les établissements publics sont commentés dans l'analyse ci-dessous.

La tranche d'âge présentant globalement le taux d'absentéisme pour motifs médicaux et maternité/ paternité/ adoption le plus élevé est celle du personnel de plus de 55 ans (**8,60%**). Cette situation se vérifie dans chaque catégorie d'établissements, à l'exception des CHU pour lesquels il s'agit de la tranche de 25 à 40 ans (**9,06%**).

La tranche d'âge des moins de 25 ans enregistre le taux d'absentéisme le plus faible dans toutes les catégories d'établissements.

Taux d'absentéisme du personnel non médical pour motifs médicaux et maternité, paternité et adoption par tranche d'âge selon la catégorie d'établissements publics



Pour la tranche d'âge des moins de 25, les CHU présentent le taux d'absentéisme pour motifs médicaux et maternité/ paternité/ adoption le plus élevé (**3,78%**) et les CH ex-CHS enregistrent le taux le plus faible (**2,33%**).

Pour le personnel de 25 à 40 ans, les CH ex-HL affichent le taux d'absentéisme le plus faible (**6,43%**).

En ce qui concerne la tranche d'âge des 41 à 55 ans, le taux d'absentéisme est très homogène entre les catégories d'établissements (entre **6,03%** pour les CH ex-CHS et **6,53%** pour les CH ex-HL).

Enfin, dans la tranche des plus de 55 ans, les CHU présentent le taux d'absentéisme le plus faible (**7,63%**).

2.2. Taux d'absentéisme de courte durée pour motifs médicaux

Taux d'absentéisme de courte durée pour motifs médicaux par catégorie de personnel et selon le motif :

	Total		PM		PNM		Dont personnel des services de soin		Dont IDE		Dont AS	
	Nb	Taux	Nb	Taux	Nb	Taux	Nb	Taux	Nb	Taux	Nb	Taux
Maladie ordinaire (dont arrêts précédant congés maternité)	471	0,39%	386	0,06%	363	0,49%	335	0,52%	326	0,43%	333	0,60%
Accident du travail ou de trajet	446	0,02%	348	0,00%	348	0,03%	315	0,03%	299	0,02%	313	0,04%
TOTAL	477	0,41%	390	0,07%	369	0,51%	339	0,54%	332	0,44%	338	0,64%

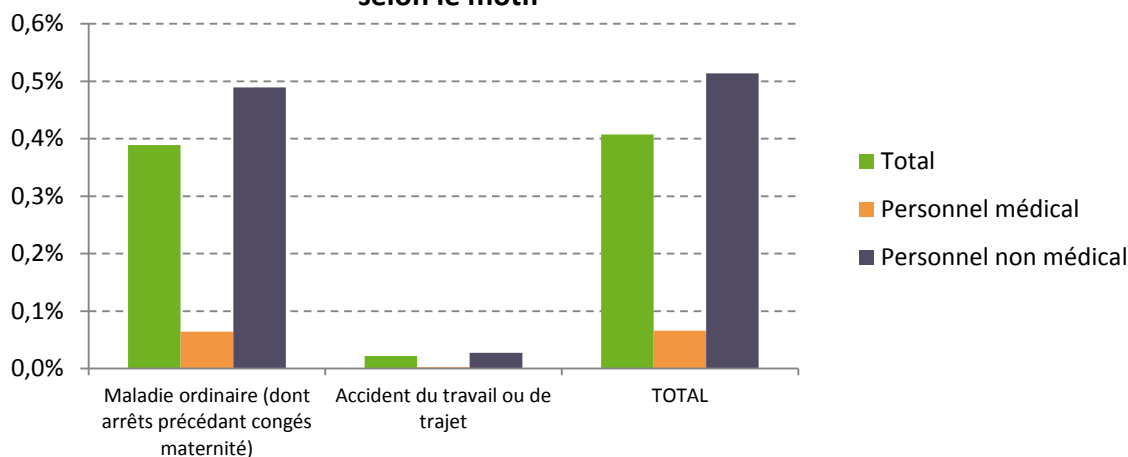
Le taux d'absentéisme de courte durée pour motifs médicaux s'élève à **0,41%**.

Il est de **0,07%** pour le PM et de **0,51%** pour le PNM. À champs d'établissements quasiment identiques, les AS présentent un taux d'absentéisme de courte durée pour motifs médicaux (**0,64%**) supérieur à celui des IDE (**0,44%**).

Le taux d'absentéisme de courte durée pour maladie ordinaire varie entre **0,43%** et **0,60%** pour le PNM alors qu'il est de **0,06%** pour le PM.

Le taux d'absentéisme de courte durée pour cause d'accident du travail est inférieur à **0,04%** pour chaque catégorie de personnel.

Taux d'absentéisme de courte durée pour motifs médicaux selon le motif



Taux d'absentéisme de courte durée pour motifs médicaux par catégorie de personnel et selon la catégorie d'établissements :

Catégorie	Total		PM		PNM		Dont personnel des services de soin		Dont IDE		Dont AS	
	Nb	Taux	Nb	Taux	Nb	Taux	Nb	Taux	Nb	Taux	Nb	Taux
CHU	21	0,48%	14	0,04%	18	0,56%	18	0,61%	17	0,47%	17	0,74%
CH	250	0,34%	220	0,08%	193	0,45%	181	0,45%	178	0,37%	178	0,53%
CH ex-HL	112	0,25%	75	0,07%	84	0,31%	74	0,33%	71	0,27%	75	0,38%
CH ex-CHS	46	0,48%	44	0,15%	34	0,67%	31	0,75%	31	0,62%	31	0,82%
Total public	429	0,41%	353	0,07%	329	0,52%	304	0,55%	297	0,45%	301	0,64%
EBNL	37	0,20%	29	0,08%	30	0,24%	25	0,27%	25	0,17%	27	0,26%
CLCC	3	0,31%	3	0,05%	3	0,34%	3	0,38%	3	0,28%	3	0,51%
USLD	8	0,43%	5	0,00%	7	0,57%	7	0,64%	7	0,47%	7	0,60%
Total privé	48	0,28%	37	0,06%	40	0,33%	35	0,40%	35	0,24%	37	0,43%
TOTAL	477	0,41%	390	0,07%	369	0,51%	339	0,54%	332	0,44%	338	0,64%

Les établissements privés présentent un taux d'absentéisme de courte durée pour motifs médicaux (**0,28%**) légèrement plus faible que les établissements publics (**0,41%**). Cette situation se vérifie pour toutes les catégories de personnel.

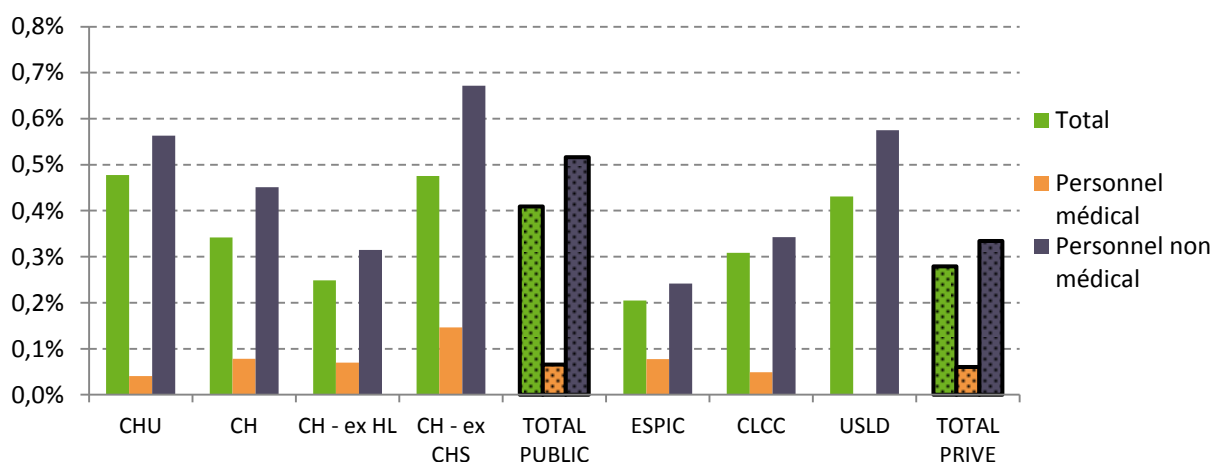
Le taux d'absentéisme de courte durée pour motifs médicaux est globalement plus faible pour le PM (**0,07%**) que pour le PNM (**0,51%**). Ce constat est valable quelle que soit la catégorie d'établissements.

Globalement, les CHU (**0,48%**) et les CH ex-CHS (**0,48%**) affichent le taux d'absentéisme le plus élevé.

En ce qui concerne le PNM, les EBNL présentent le taux d'absentéisme le plus faible (**0,24%**). Au sein des établissements publics, il s'agit des CH ex-HL (**0,31%**).

Pour le PM, au sein des établissements publics, les CHU présentent le taux d'absentéisme le plus faible (**0,04%**).

Taux d'absentéisme de courte durée pour motifs médicaux par catégorie d'établissements



3. TAUX DE ROTATION DU PERSONNEL ET TAUX DE DÉPARTS VOLONTAIRES 2011

3.1. Taux de rotation du personnel

Taux de rotation du personnel par catégorie de personnel selon la catégorie d'établissements :

Catégorie	Total		PM		PNM		Dont personnel des services de soin		Dont IDE		Dont AS	
	Nb	Rotation	Nb	Rotation	Nb	Rotation	Nb	Rotation	Nb	Rotation	Nb	Rotation
CHU	25	8,34%	17	6,08%	25	8,58%	23	9,50%	21	10,64%	21	6,81%
CH	304	11,03%	267	13,01%	296	10,73%	254	11,23%	209	11,43%	207	8,49%
CH ex-HL	106	15,30%	74	19,12%	102	15,35%	94	14,80%	86	16,39%	86	11,82%
CH ex-CHS	56	9,94%	55	9,62%	52	9,75%	46	9,08%	36	9,10%	36	8,68%
Total public	491	9,94%	413	9,48%	475	9,89%	417	10,41%	352	10,88%	350	7,86%
EBNL	29	14,23%	28	15,29%	27	14,18%	28	15,70%	29	16,93%	27	12,89%
CLCC	3	14,44%	3	14,96%	3	14,36%	3	13,93%	3	12,51%	3	8,03%
USLD	7	13,32%	7	9,21%	7	13,40%	6	10,62%	6	24,03%	6	9,21%
Total privé	39	14,06%	38	14,71%	37	14,02%	37	13,91%	38	16,84%	36	10,99%
TOTAL	530	10,00%	451	9,54%	512	9,95%	454	10,45%	390	10,95%	386	7,91%

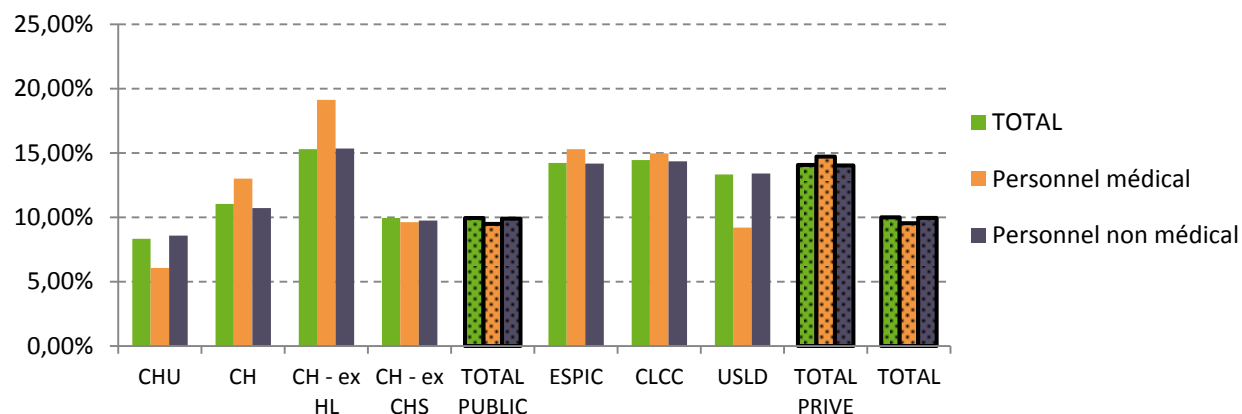
Le taux de rotation du personnel est de **10,0%**.

Le taux de rotation pour le PNM (**9,9%**) est légèrement supérieur à celui du PM (**9,5%**). Il est plus élevé pour les IDE (**10,9%**) que pour les AS (**7,9%**).

Le taux de rotation du personnel au sein des établissements privés (**14,1%**) est globalement supérieur à celui des établissements publics (**9,9%**). La catégorie des EBNL présente notamment un taux de **14,2%**.

Au sein des établissements publics, les CH ex-HL affichent globalement le taux de rotation le plus élevé (**15,3%**). Cette situation se vérifie pour chaque catégorie de personnel. Les CHU présentent le taux de rotation le plus faible (**8,3%**). Les CH ex-CHS se distinguent sur les personnels des services de soin, en particulier IDE, avec un taux de rotation du personnel plus faible (**9,1%**) que les autres catégories d'établissements.

Taux de rotation du personnel par catégorie d'établissements



3.2. Taux de départs volontaires

Taux de départs volontaires par catégorie de personnel selon la catégorie d'établissements :

Catégorie	Total		PM		PNM		Dont personnel des services de soin		Dont IDE		Dont AS	
	Nb	Taux Départs volontaires	Nb	Taux Départs volontaires	Nb	Taux Départs volontaires	Nb	Taux Départs volontaires	Nb	Taux Départs volontaires	Nb	Taux Départs volontaires
CHU	25	3,93%	16	4,11%	24	4,21%	22	5,21%	20	7,65%	20	2,58%
CH	303	3,72%	258	4,66%	295	3,62%	251	4,12%	197	6,20%	192	2,10%
CH ex-HL	106	3,77%	68	7,91%	101	3,60%	86	3,79%	77	7,64%	76	3,21%
CH ex-CHS	56	3,63%	54	3,93%	52	3,48%	44	3,66%	35	4,86%	34	1,99%
Total public	490	3,80%	396	4,44%	472	3,84%	403	4,51%	329	6,72%	322	2,36%
EBNL	29	5,65%	25	8,39%	26	5,55%	27	7,05%	26	9,45%	24	4,92%
CLCC	3	2,98%	3	3,25%	3	2,94%	3	4,69%	3	6,61%	3	1,19%
USLD	7	3,63%	6	3,47%	7	3,65%	6	2,84%	6	6,07%	6	2,78%
Total privé	39	4,53%	34	5,58%	36	4,49%	36	5,43%	35	8,24%	33	3,72%
TOTAL	529	3,81%	430	4,45%	508	3,85%	439	4,52%	364	6,74%	355	2,38%

Le taux de départs volontaires est de **3,8%**.

Le taux de départs volontaires est globalement plus élevé pour le PM (**4,5%**) que pour le PNM (**3,8%**). Les CHU présentent cependant la situation inverse.

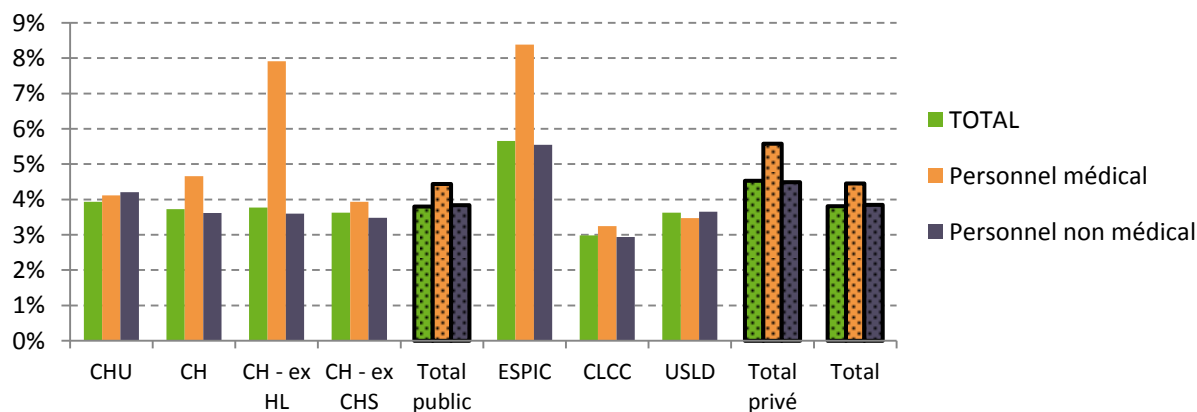
Les IDE présentent un taux de départs volontaires élevé (**6,7%**) par rapport au taux global. À contrario, les AS enregistrent un taux plus faible (**2,4%**).

Par ailleurs, pour toutes les catégories de personnel, le taux de départs volontaires est plus élevé pour les établissements privés (**4,5%**) que pour les établissements publics (**3,8%**).

Les EBNL présentent le taux de départs volontaires le plus élevé pour chaque catégorie de personnel (**5,7%** de façon globale et plus particulièrement **8,4%** pour le PM).

En ce qui concerne les établissements publics, une certaine homogénéité est constatée dans les taux de départs volontaires entre les catégories d'établissements, pour toutes les catégories de personnel. Seuls les CH ex-HL se distinguent avec un taux départs volontaires de **7,9%** pour le PM alors qu'il est inférieur dans les autres catégories d'établissements.

Taux de départs volontaires par catégorie d'établissements



4. EVOLUTION DU TAUX D'ABSENTEISME POUR MOTIFS MEDICAUX ENTRE 2010 ET 2011

Pour rappel, l'analyse de l'évolution du taux d'absentéisme pour motifs médicaux entre 2010 et 2011 est à interpréter avec précaution étant donné le nombre limité d'établissements disponibles à champ constant entre les deux années, en particulier pour les établissements privés qui ont une représentativité très faible. Ainsi, ces derniers ne seront pas commentés dans la section qui suit.

4.1. Évolution du taux d'absentéisme pour motifs médicaux de l'ensemble du personnel

Catégorie	Nombre d'établissements	Personnel médical (hors internes) et non médical						Évolution 2010-2011 (points de %)
		2010			2011			
		ETP	Absences pour motifs médicaux	Taux d'absentéisme	ETP	Absences pour motifs médicaux	Taux d'absentéisme	
CHU	17	190 488	3 145 849	4,52%	184 925	3 722 527	5,52%	1,00%
CH	177	211 713	3 432 239	4,44%	186 707	3 691 566	5,42%	0,98%
CH - ex HL	43	9 290	209 831	6,19%	7 579	176 773	6,39%	0,20%
CH - ex CHS	36	37 962	676 623	4,88%	37 370	748 027	5,48%	0,60%
Total public	273	449 453	7 464 543	4,55%	416 581	8 338 892	5,48%	0,93%
EBNL	8	816	17 795	5,98%	852	30 115	9,69%	3,71%
CLCC	1	554	7 453	3,68%	513	8 782	4,69%	1,01%
USLD	5	1 743	38 514	6,06%	1 749	42 468	6,65%	0,59%
Total privé	14	3 113	63 762	5,61%	3 114	81 365	7,16%	1,55%
Total	287	452 566	7 528 305	4,56%	419 695	8 420 257	5,50%	0,94%

Sur les 287 établissements étudiés, le taux d'absentéisme global pour motifs médicaux passe de **4,56%** en 2010 à **5,50%** en 2011, soit une augmentation de **+0,94 pt**. Les CHU et les CH présentent les augmentations les plus importantes, soit respectivement **+1,00 pt** et **+0,98 pt**.

➤ Dont maladie ordinaire :

Catégorie	Nombre d'établissements	Personnel médical (hors internes) et non médical						Évolution 2010-2011 (points de %)
		2010			2011			
		ETP	Absences pour maladie ordinaire	Taux d'absentéisme	ETP	Absences pour maladie ordinaire	Taux d'absentéisme	
CHU	17	190 488	1 948 112	2,80%	184 925	2 169 363	3,21%	0,41%
CH	177	211 713	2 044 941	2,65%	186 707	2 147 937	3,15%	0,50%
CH - ex HL	43	9 290	122 967	3,63%	7 579	99 454	3,60%	-0,03%
CH - ex CHS	36	37 962	377 805	2,73%	37 370	407 414	2,99%	0,26%
Total public	273	449 453	4 493 824	2,74%	416 581	4 824 167	3,17%	0,43%
EBNL	8	816	14 940	5,02%	852	16 907	5,44%	0,42%
CLCC	1	554	5 664	2,80%	513	3 420	1,83%	-0,97%
USLD	5	1 743	22 587	3,55%	1 749	25 965	4,07%	0,52%
Total privé	14	3 113	43 191	3,80%	3 114	46 292	4,07%	0,27%
Total	287	452 566	4 537 015	2,75%	419 695	4 870 459	3,18%	0,43%

Le taux d'absentéisme pour maladie ordinaire s'élève à **2,75%** en 2010 et à **3,18%** en 2011 sur les 287 établissements étudiés. Il augmente ainsi de **+0,43 pt** entre ces 2 années. Les CH et les CHU présentent les augmentations les plus importantes, soit respectivement **+0,50 pt** et **+0,41 pt**.

➤ Dont autres motifs médicaux :

Catégorie	Nombre d'établissements	Personnel médical (hors internes) et non médical						Évolution 2010-2011 (points de %)
		2010			2011			
		ETP	Absences pour motifs médicaux (hors maladie ordinaire)	Taux d'absentéisme	ETP	Absences pour motifs médicaux (hors maladie ordinaire)	Taux d'absentéisme	
CHU	17	190 488	1 197 737	1,72%	184 925	1 553 164	2,30%	0,58%
CH	177	211 713	1 387 298	1,80%	186 707	1 543 629	2,27%	0,47%
CH - ex HL	43	9 290	86 865	2,56%	7 579	77 319	2,80%	0,24%
CH - ex CHS	36	37 962	298 818	2,16%	37 370	340 613	2,50%	0,34%
Total public	273	449 453	2 970 718	1,81%	416 581	3 514 725	2,31%	0,50%
EBNL	8	816	2 856	0,96%	852	13 209	4,25%	3,29%
CLCC	1	554	1 789	0,88%	513	5 362	2,86%	1,98%
USLD	5	1 743	15 927	2,50%	1 749	16 503	2,58%	0,08%
Total privé	14	3 113	20 572	1,81%	3 114	35 074	3,09%	1,28%
Total	287	452 566	2 991 290	1,81%	419 695	3 549 799	2,32%	0,51%

Le taux d'absentéisme pour motifs médicaux (hors maladie ordinaire) passe de **1,81%** en 2010 à **2,32%** en 2011, soit une augmentation de **+0,51 pt**. Les CHU et les CH présentent les augmentations les plus importantes, soit respectivement **+0,58 pt** et **+0,47 pt**.

4.2. Évolution du taux d'absentéisme pour motifs médicaux du personnel médical

Catégorie	Nombre d'établissements	Personnel médical (hors internes)						Évolution 2010-2011 (points de %)
		2010			2011			
		ETP	Absences pour motifs médicaux	Taux d'absentéisme	ETP	Absences pour motifs médicaux	Taux d'absentéisme	
CHU	13	14 810	60 362	1,12%	14 241	82 269	1,58%	0,46%
CH	159	12 597	72 387	1,57%	13 768	79 840	1,59%	0,02%
CH - ex HL	35	148	886	1,64%	126	588	1,27%	-0,37%
CH - ex CHS	35	1 930	14 604	2,07%	2 058	15 766	2,10%	0,03%
Total public	242	29 485	148 239	1,38%	30 194	178 462	1,62%	0,24%
EBNL	5	34	262	2,13%	34	889	7,07%	4,94%
CLCC	1	56	80	0,39%	61	368	1,66%	1,27%
USLD	3	14	78	1,54%	16	217	3,67%	2,13%
Total privé	9	103	420	1,11%	111	1 474	3,63%	2,52%
Total	251	29 588	148 658	1,38%	30 306	179 936	1,63%	0,25%

Sur les 251 établissements étudiés, le taux d'absentéisme pour motifs médicaux du personnel médical passe de **1,38%** en 2010 à **1,63%** en 2011, soit une augmentation de **+0,25 pt**. Alors qu'il augmente de **+0,46 pt** dans les CHU, il diminue de **-0,37 pt** dans les CH ex-HL.

➤ Dont maladie ordinaire :

Catégorie	Nombre d'établissements	Personnel médical (hors internes)						Évolution 2010-2011 (points de %)
		2010			2011			
		ETP	Absences pour maladie ordinaire	Taux d'absentéisme	ETP	Absences pour maladie ordinaire	Taux d'absentéisme	
CHU	13	14 810	45 555	0,84%	14 241	59 706	1,15%	0,31%
CH	158	12 573	48 172	1,05%	13 730	51 612	1,03%	-0,02%
CH - ex HL	35	148	886	1,64%	126	588	1,27%	-0,37%
CH - ex CHS	35	1 930	6 999	0,99%	2 058	9 469	1,26%	0,27%
Total public	241	29 462	101 612	0,94%	30 156	121 375	1,10%	0,16%
EBNL	5	34	260	2,11%	34	486	3,86%	1,75%
CLCC	1	56	80	0,39%	61	113	0,51%	0,12%
USLD	3	14	47	0,93%	16	217	3,67%	2,74%
Total privé	9	103	387	1,03%	111	816	2,01%	0,98%
Total	250	29 565	101 999	0,95%	30 268	122 190	1,11%	0,16%

Le taux d'absentéisme pour maladie ordinaire du personnel médical s'élève à **0,95%** en 2010 et à **1,11%** en 2011 sur les 250 établissements étudiés. Il augmente ainsi de **+0,16 pt** entre ces 2 années. Plus particulièrement, il augmente de **+0,31 pt** dans les CHU et enregistre une diminution de **-0,37 pt** au sein des CH ex-HL.

➤ Dont autres motifs médicaux :

Catégorie	Nombre d'établissements	Personnel médical (hors internes)						Évolution 2010-2011 (points de %)
		2010			2011			
		ETP	Absences pour motifs médicaux (hors maladie ordinaire)	Taux d'absentéisme	ETP	Absences pour motifs médicaux (hors maladie ordinaire)	Taux d'absentéisme	
CHU	13	14 810	14 808	0,27%	14 241	22 563	0,43%	0,16%
CH	150	12 145	23 430	0,53%	13 293	28 228	0,58%	0,05%
CH - ex HL	30	120	0	0,00%	102	0	0,00%	0,00%
CH - ex CHS	34	1 901	7 581	1,09%	2 020	6 297	0,85%	-0,24%
Total public	227	28 976	45 819	0,43%	29 656	57 088	0,53%	0,10%
EBNL	5	34	2	0,02%	34	404	3,21%	3,19%
CLCC	1	56	0	0,00%	61	255	1,15%	1,15%
USLD	3	14	31	0,61%	16	0	0,00%	-0,61%
Total privé	9	103	33	0,09%	111	659	1,62%	1,53%
Total	236	29 079	45 852	0,43%	29 768	57 746	0,53%	0,10%

Le taux d'absentéisme pour motifs médicaux (hors maladie ordinaire) du personnel médical passe de **0,43%** en 2010 à **0,53%** en 2011, soit une augmentation de **+0,10 pt**. Plus particulièrement, il augmente de **+0,16 pt** dans les CHU et enregistre une diminution de **-0,24 pt** dans les CH ex-CHS.

4.3. Évolution du taux d'absentéisme pour motifs médicaux du personnel non médical

Catégorie	Nombre d'établissements	Personnel non médical						Évolution 2010-2011 (points de %)
		2010			2011			
		ETP	Absences pour motifs médicaux	Taux d'absentéisme	ETP	Absences pour motifs médicaux	Taux d'absentéisme	
CHU	17	172 703	3 066 079	4,86%	170 684	3 640 258	5,84%	0,98%
CH	173	193 275	3 287 414	4,66%	172 482	3 555 808	5,65%	0,99%
CH - ex HL	43	9 130	208 939	6,27%	7 436	175 486	6,47%	0,20%
CH - ex CHS	35	34 879	645 227	5,07%	35 219	713 572	5,55%	0,48%
Total public	268	409 987	7 207 658	4,82%	385 821	8 085 124	5,74%	0,92%
EBNL	8	780	17 439	6,13%	814	29 226	9,84%	3,71%
CLCC	1	499	7 373	4,05%	453	8 414	5,09%	1,04%
USLD	5	1 719	38 388	6,12%	1 721	42 251	6,73%	0,61%
Total privé	14	2 998	63 200	5,78%	2 988	79 891	7,33%	1,55%
Total	282	412 984	7 270 857	4,82%	388 809	8 165 015	5,75%	0,93%

Sur les 282 établissements étudiés, le taux d'absentéisme pour motifs médicaux du personnel non médical passe de **4,82%** en 2010 à **5,75%** en 2011, soit une augmentation de **+0,93 pt**. Les CH et les CHU présentent les augmentations les plus importantes, soit respectivement **+0,99 pt** et **+0,98 pt**.

➤ Dont maladie ordinaire :

Catégorie	Nombre d'établissements	Personnel non médical						Évolution 2010-2011 (points de %)
		2010			2011			
		ETP	Absences pour maladie ordinaire	Taux d'absentéisme	ETP	Absences pour maladie ordinaire	Taux d'absentéisme	
CHU	17	172 703	1 889 115	3,00%	170 684	2 109 657	3,39%	0,39%
CH	173	193 275	1 950 750	2,77%	172 482	2 055 711	3,27%	0,50%
CH - ex HL	43	9 130	122 081	3,66%	7 436	98 866	3,64%	-0,02%
CH - ex CHS	35	34 879	360 415	2,83%	35 219	386 862	3,01%	0,18%
Total public	268	409 987	4 322 362	2,89%	385 821	4 651 096	3,30%	0,41%
EBNL	8	780	14 585	5,12%	814	16 421	5,53%	0,41%
CLCC	1	499	5 584	3,07%	453	3 307	2,00%	-1,07%
USLD	5	1 719	22 492	3,58%	1 721	25 748	4,10%	0,52%
Total privé	14	2 998	42 661	3,90%	2 988	45 476	4,17%	0,27%
Total	282	412 984	4 365 023	2,90%	388 809	4 696 572	3,31%	0,41%

Le taux d'absentéisme pour maladie ordinaire du personnel non médical s'élève à **2,90%** en 2010 et à **3,31%** en 2011 sur les 282 établissements étudiés. Il augmente ainsi de **+0,41 pt** entre ces 2 années. Les CH et les CHU présentent les augmentations les plus importantes, soit respectivement **+0,50 pt** et **+0,39 pt**.

➤ Dont autres motifs médicaux :

Catégorie	Nombre d'établissements	Personnel non médical						Évolution 2010-2011 (points de %)
		2010			2011			
		ETP	Absences pour motifs médicaux (hors maladie ordinaire)	Taux d'absentéisme	ETP	Absences pour motifs médicaux (hors maladie ordinaire)	Taux d'absentéisme	
CHU	17	172 703	1 176 963	1,87%	170 684	1 530 601	2,46%	0,59%
CH	173	193 275	1 336 663	1,89%	172 482	1 500 097	2,38%	0,49%
CH - ex HL	43	9 130	86 858	2,61%	7 436	76 620	2,82%	0,21%
CH - ex CHS	35	34 879	284 812	2,24%	35 219	326 710	2,54%	0,30%
Total public	268	409 987	2 885 296	1,93%	385 821	3 434 028	2,44%	0,51%
EBNL	8	780	2 854	1,00%	814	12 805	4,31%	3,31%
CLCC	1	499	1 789	0,98%	453	5 107	3,09%	2,11%
USLD	5	1 719	15 896	2,53%	1 721	16 503	2,63%	0,10%
Total privé	14	2 998	20 539	1,88%	2 988	34 415	3,16%	1,28%
Total	282	412 984	2 905 834	1,93%	388 809	3 468 443	2,44%	0,51%

Le taux d'absentéisme pour motifs médicaux (hors maladie ordinaire) du personnel non médical passe de **1,93%** en 2010 à **2,44%** en 2011, soit une augmentation de **+0,51 pt**. Les CHU et les CH présentent les augmentations les plus importantes, soit respectivement **+0,59 pt** et **+0,49 pt**.

ANNEXES

Annexe 1 – Définition des indicateurs

Par rapport à l'enquête Absentéisme et rotation du personnel 2010, plusieurs variables analysées ont été adaptées dans le sens d'une harmonisation avec l'enquête réalisée dans le cadre du projet CLARTÉ (Consortium Loire-atlantique Aquitaine Rhône-alpes pour la production d'indicateurs en sanTE).

Le personnel étudié dans cette note d'analyse correspond au personnel salarié de l'établissement hors intérim :

- Agents en CDI et CDD hors motif de remplacement dans les établissements privés
- Agents titulaires, stagiaires et contractuels sur postes permanents, CDI dans les établissements publics.

Les agents en disponibilité, disponibilité d'office, mise à disposition, détachement ou congé parental d'éducation à taux plein ainsi que le personnel de remplacement tous statuts confondus (intérimaires, contractuels de remplacement ou CDD de remplacement) sont exclus de l'analyse.

Les personnels des services d'EHPAD (Établissement d'Hébergement pour Personnes Âgées Dépendantes) et de SSIAD (Service de Soins Infirmiers à Domicile) sont également exclus des effectifs.

Le personnel médical est ici considéré hors internes et personnel non médical inclut les agents titulaires et non titulaires de droit public.

➤ **Taux d'absentéisme**

Le taux d'absentéisme est calculé comme suit :

$$\left(\frac{\text{Nombre de jours d'absence pour l'année N}}{(\text{Nombre moyen d'ETP travaillés de l'année N}) \times 365} \right) \times 100$$

Le **numérateur** du taux d'absentéisme correspond au nombre total de jours d'absence calendaires du personnel considéré, incluant les week-ends, les jours fériés et les jours non travaillés (i.e. sans application d'un coefficient de redressement).

Les motifs d'absence retenus sont les suivants :

- Maternité, paternité et adoption
- Maladie ordinaire (incluant les arrêts précédant les congés de maternité)
- Maladie professionnelle ou imputable au service
- Longue maladie (dont les congés de longue durée et congés de longue maladie)
- Accident du travail ou de trajet

Les motifs d'absence ci-dessous sont exclus :

- Formation
- Représentation syndicale
- Grève
- Autorisation spéciale d'absence (ASA), garde d'enfant malade, évènements familiaux, congés conventionnels
- Absences non justifiées non récupérées
- Congé annuel, jour de RTT, jour de repos, utilisation du Compte Épargne Temps, jour de récupération
- Congé bonifié
- Congé sans solde (dont congé sabbatique)
- Congé de présence parentale et congé d'accompagnement d'une personne en fin de vie

L'absentéisme de courte durée pour motifs médicaux correspond aux absences d'une durée inférieure à 6 jours pour raison médicale. Dans la pratique, il s'agit d'absences liées aux motifs de maladie ordinaire ou d'accident du travail/ de trajet.

Les prolongations faisant suite à un arrêt de travail initial sont comptabilisées comme un nouvel arrêt maladie.

Le **dénominateur** du taux d'absentéisme correspond au nombre moyen d'ETP travaillés. Cette variable permet de s'affranchir des différences de traitement des agents entre les secteurs public et privé (par exemple, dans le secteur public, les agents à temps partiel [80%] bénéficient d'une rémunération à hauteur de 86%).

Le nombre moyen d'ETP travaillés est calculé par la moyenne lissée sur les 12 mois de l'année de l'effectif ETP travaillé au dernier jour de chaque mois : (ETP travaillé au dernier jour du 1^{er} mois + ETP travaillé au dernier jour du 2^{ème} mois + + ETP travaillé au dernier jour du 12^{ème} mois) / 12

Les heures supplémentaires et complémentaires ne sont pas prises en compte dans le calcul.

➤ Taux de rotation du personnel

Le taux de rotation du personnel est calculé comme suit :

$$\left(\frac{\text{Nombre d'arrivées + nombre de départs au cours de l'année N} / 2}{\text{Effectif physique moyen de l'année N}} \right) \times 100$$

Les départs pris en compte dans le **numérateur** sont les suivants :

- Départ vers un autre établissement (mutation, détachement ou mise à disposition)
- Départ vers la fonction publique territoriale ou d'État
- Départ pour cause de démission
- Rupture conventionnelle
- Départ pour disponibilité, congé sans solde, congé sabbatique
- Départ à la retraite
- Départ par licenciement ou révocation
- Décès
- Départ suite à fin de contrat
- Congé parental

Les arrivées prises en compte dans le numérateur sont les suivantes :

- Mutation
- Transfert de la fonction publique territoriale
- Transfert de la fonction publique d'État
- Réintégration
- CDD et contractuel sur postes vacants
- Recrutement suite à un concours

Le **dénominateur** correspond à l'effectif physique moyen. Il est calculé par la moyenne lissée sur les 12 mois de l'année N-1 de l'effectif physique au dernier jour de chaque mois : (Effectif physique au dernier jour du 1er mois + Effectif physique au dernier jour du 2ème mois + + Effectif physique au dernier jour du 12ème mois) / 12

➤ Taux de départs volontaires

Le taux de départs volontaires est calculé comme suit :

$$\left(\frac{\text{Nombre de départs volontaires hors de l'ES au cours de l'année N}}{\text{Effectif physique moyen de l'année N}} \right) \times 100$$

Les départs retenus pour le **numérateur** sont les suivants :

- Départ vers un autre établissement (mutation, détachement ou mise à disposition)
- Départ vers la fonction publique territoriale ou d'État
- Départ pour cause de démission
- Rupture conventionnelle
- Départ pour disponibilité, congé sans solde, congé sabbatique

Le **dénominateur** correspond à l'effectif physique moyen. Il est calculé par la moyenne lissée sur les 12 mois de l'année N-1 de l'effectif physique au dernier jour de chaque mois : (Effectif physique au dernier jour du 1er mois + Effectif physique au dernier jour du 2ème mois + + Effectif physique au dernier jour du 12ème mois) / 12

Annexe 2 – Présentation des variables en valeur

➤ Nombre moyen d'ETP travaillés

Nombre moyen d'ETP travaillés par catégorie de personnel selon la catégorie d'établissements :

Catégorie	Total		PM		PNM		Dont personnel des services de soin		Dont IDE		Dont AS	
	Nb	ETP travaillés moyens	Nb	ETP travaillés moyens	Nb	ETP travaillés moyens	Nb	ETP travaillés moyens	Nb	ETP travaillés moyens	Nb	ETP travaillés moyens
CHU	25	243 505	18	18 169	25	225 336	24	143 468	23	55 045	23	47 368
CH	320	305 275	298	22 977	316	282 297	304	188 406	263	60 923	263	57 854
CH ex-HL	120	16 863	103	269	117	16 594	116	10 960	109	1 947	109	4 770
CH ex-CHS	61	60 559	60	3 306	60	57 253	56	39 216	50	18 408	50	6 431
Total public	526	626 201	479	44 721	518	581 481	500	382 049	445	136 323	445	116 423
EBNL	41	4 353	40	220	40	4 133	39	2 487	38	867	37	876
CLCC	3	1 750	3	203	3	1 547	3	636	3	307	3	152
USLD	9	1 964	8	32	9	1 933	9	1 502	8	193	8	679
Total privé	53	8 067	51	454	52	7 613	51	4 626	49	1 366	48	1 707
TOTAL	579	634 269	530	45 175	570	589 094	551	386 675	494	137 689	493	118 130

Nombre moyen d'ETP travaillés pour le PM par tranche d'âge selon la catégorie d'établissements :

Catégorie	Nb	Total PM par tranche	< 25 ANS		25-40 ANS		41-55 ANS		> 55 ANS	
			Nb		Nb		Nb		Nb	
CHU	15	16 222	15	2	15	5 874	15	6 488	15	3 859
CH	223	16 632	192	44	214	4 700	218	7 704	219	4 184
CH ex-HL	94	252	46	0	66	36	80	113	82	104
CH ex-CHS	43	2 439	41	9	43	568	43	1 058	43	805
Total public	375	35 546	294	54	338	11 177	356	15 363	359	8 951
EBNL	39	209	22	0	27	48	36	67	32	94
CLCC	1	81	1	0	1	26	1	37	1	18
USLD	7	30	6	0	6	5	7	12	7	13
Total privé	47	320	29	0	34	80	44	116	40	124
TOTAL	422	35 866	323	54	372	11 257	400	15 479	399	9 075

Nombre moyen d'ETP travaillés pour le PNM par tranche d'âge selon la catégorie d'établissements :

Catégorie	Nb	Total PNM par tranche	< 25 ANS		25-40 ANS		41-55 ANS		> 55 ANS	
			Nb		Nb		Nb		Nb	
CHU	22	202 920	22	10 316	22	80 816	22	87 937	22	23 851
CH	235	218 278	235	10 956	235	87 433	235	100 360	235	19 530
CH ex-HL	95	13 223	94	873	95	4 867	95	6 210	95	1 273
CH ex-CHS	42	41 858	42	1 623	42	15 855	42	19 212	42	5 167
Total public	394	476 279	393	23 767	394	188 970	394	213 719	394	49 822
EBNL	34	3 450	27	177	34	1 248	34	1 354	34	670
CLCC	1	610	1	19	1	247	1	264	1	79
USLD	8	1 873	8	145	8	712	8	876	8	140
Total privé	43	5 932	36	341	43	2 207	43	2 495	43	890
TOTAL	437	482 211	429	24 108	437	191 177	437	216 214	437	50 712

➤ Effectif physique moyen

Effectif physique moyen par catégorie de personnel selon la catégorie d'établissements :

Catégorie	Total		PM		PNM		Dont personnel des services de soin		Dont IDE		Dont AS	
	Nb	Effectif physique moyen	Nb	Effectif physique moyen	Nb	Effectif physique moyen	Nb	Effectif physique moyen	Nb	Effectif physique moyen	Nb	Effectif physique moyen
CHU	25	259 325	17	26 705	25	232 620	25	156 132	24	60 191	24	50 814
CH	312	309 542	282	25 453	306	284 089	285	188 922	247	62 666	246	57 521
CH ex-HL	114	16 445	89	398	110	16 048	105	10 702	101	1 864	100	4 350
CH ex-CHS	58	58 077	57	3 543	54	54 535	48	37 415	40	15 708	40	5 483
Total public	509	643 390	445	56 098	495	587 292	463	393 171	412	140 429	410	118 168
EBNL	38	4 887	37	296	36	4 590	36	2 813	36	932	35	994
CLCC	3	2 011	3	277	3	1 734	3	725	3	348	3	168
USLD	7	2 066	7	41	7	2 026	6	1 408	6	198	6	684
Total privé	48	8 964	47	615	46	8 350	45	4 947	45	1 477	44	1 846
TOTAL	557	652 354	492	56 712	541	595 642	508	398 117	457	141 906	454	120 013

➤ Nombre de jours d'absence pour motifs médicaux et maternité/ paternité/ adoption

Nombre de jours d'absence pour motifs médicaux et maternité/ paternité/ adoption par catégorie de personnel et selon le motif :

	Total		PM		PNM		Dont personnel des services de soin		Dont IDE		Dont AS	
	Nb	Absences	Nb	Absences	Nb	Absences	Nb	Absences	Nb	Absences	Nb	Absences
Maternité, paternité et adoption	573	3 348 011	475	172 820	563	3 175 192	504	2 444 699	404	1 052 213	400	590 215
Absences pour motifs médicaux	583	12 686 851	507	271 668	577	12 415 183	532	8 593 191	438	2 258 583	437	3 033 480
Maladie professionnelle ou imputable au service	554	593 626	440	1 883	535	591 743	470	405 680	369	56 077	385	197 023
Congés de longue durée, congés de longue maladie et longue maladie (>=6 mois)	572	3 421 051	451	73 089	563	3 347 962	506	2 154 161	398	529 124	399	761 984
Maladie ordinaire (dont arrêts précédant congés maternité)	582	7 337 917	505	184 267	575	7 153 650	525	5 095 531	425	1 481 461	419	1 682 727
Accident du travail ou de trajet	574	1 334 258	454	12 430	566	1 321 828	509	937 818	395	191 922	415	391 746
TOTAL	584	16 034 862	511	444 488	578	15 590 375	533	11 037 890	441	3 310 796	439	3 623 695

Nombre de jours d'absence du PM pour motifs médicaux et maternité/ paternité/ adoption par tranche d'âge et selon le motif :

	Nb	Total PM par tranche	Nb < 25 ANS	Nb 25-40 ANS	Nb 41-55 ANS	Nb > 55 ANS				
Maternité, paternité et adoption	343	122 740	292	698	320	108 688	314	13 245	287	109
Absentéisme pour motifs médicaux	384	194 465	294	221	330	42 398	355	69 193	347	82 653
Maladie professionnelle ou imputable au service	306	1 699	286	0	288	417	293	431	286	851
Congés de longue durée, congés de longue maladie et longue maladie (>=6 mois)	326	54 815	289	0	293	1 961	306	18 834	300	34 020
Maladie ordinaire (dont arrêts précédant congés maternité)	377	129 596	292	212	325	38 495	349	46 197	340	44 692
Accident du travail ou de trajet	322	8 355	290	9	298	1 525	305	3 731	295	3 090
TOTAL	388	317 204	296	919	339	151 086	359	82 438	348	82 762

Nombre de jours d'absence du PNM pour motifs médicaux et maternité/ paternité/ adoption par tranche d'âge et selon le motif :

	Nb	Total PNM par tranche	Nb < 25 ANS	Nb 25-40 ANS	Nb 41-55 ANS	Nb > 55 ANS				
Maternité, paternité et adoption	305	2 042 358	270	76 417	301	1 877 077	266	87 815	248	1 049
Absentéisme pour motifs médicaux	319	7 960 329	307	196 847	314	2 746 044	315	3 727 993	311	1 289 444
Maladie professionnelle ou imputable au service	286	400 014	260	1 206	267	51 863	279	260 595	267	86 350
Congés de longue durée, congés de longue maladie et longue maladie (>=6 mois)	304	2 165 759	264	6 106	281	327 646	295	1 249 056	284	582 952
Maladie ordinaire (dont arrêts précédant congés maternité)	308	4 539 738	299	167 181	304	2 125 135	304	1 760 008	299	487 414
Accident du travail ou de trajet	309	854 818	275	22 355	297	241 400	299	458 335	281	132 728
TOTAL	322	10 002 687	311	273 264	317	4 623 122	316	3 815 808	313	1 290 493

➤ **Nombre de jours d'absence de courte durée pour motifs médicaux**

Nombre de jours d'absence de courte durée pour motifs médicaux par catégorie de personnel et selon le motif :

	Total		PM		PNM		Dont personnel des services de soin		Dont IDE		Dont AS	
	Nb	Absences	Nb	Absences	Nb	Absences	Nb	Absences	Nb	Absences	Nb	Absences
Maladie ordinaire (dont arrêts précédant congés maternité)	474	738 003	392	8 295	367	729 708	340	512 864	337	160 478	344	196 204
Accident du travail ou de trajet	448	40 866	352	258	350	40 608	321	28 144	311	6 983	325	13 137
TOTAL	480	778 869	397	8 553	373	770 316	346	541 008	345	167 460	351	209 340

➤ Nombre de départs et d'arrivées

Nombre de départs et d'arrivées par catégorie de personnel selon le motif :

	Nombre de départs / arrivées	Total		PM		PNM		Dont personnel des services de soin		Dont IDE		Dont AS	
		Nb	Départs Arrivées	Nb	Départs Arrivées	Nb	Départs Arrivées	Nb	Départs Arrivées	Nb	Départs Arrivées	Nb	Départs Arrivées
Départs	Départ pour mutation, détachement ou mise à disposition vers un autre établissement juridique ou vers une autre fonction publique (territoriale ou d'État)	540	8 081	427	516	522	7 565	458	5 396	370	2 725	359	752
	Congé parental à taux plein	503	4 253	383	40	475	4 213	415	3 136	342	1 086	343	756
	Départ pour cause de démission	529	6 528	426	1 181	487	5 347	414	3 715	346	1 561	336	518
	Rupture conventionnelle	450	141	372	22	384	119	315	65	283	21	282	18
	Départ par licenciement ou révocation	485	638	381	26	457	612	372	370	318	120	313	73
	Départ suite à fin de contrat	519	21 263	429	2 767	439	18 496	378	11 247	314	1 764	306	2 292
	Départ pour disponibilité, congé sans solde (≥6mois), congé sabbatique	514	10 309	398	317	480	9 992	417	7 944	347	4 184	333	1 192
	Départ à la retraite	547	19 166	426	837	531	18 329	463	12 177	371	3 939	378	3 566
	Décès	504	756	387	75	476	681	391	368	328	108	329	109
TOTAL Départs	555	71 135	477	5 781	542	65 355	486	44 420	413	15 508	411	9 276	
Arrivées	Mutations, détachements ou Mises à disposition en provenance d'un autre établissement juridique ou vers la fonction publique (territoriale ou d'État)	531	8 193	408	527	507	7 666	449	5 466	371	2 755	351	887
	Réintégrations (y compris suite à congé parental à taux plein)	486	5 572	360	126	432	5 446	377	4 048	331	1 528	327	997
	CDI	474	3 466	369	399	407	3 067	347	2 039	325	1 078	310	207
	CDD et contractuels sur postes vacants	510	36 201	431	4 060	415	32 142	363	19 775	320	4 874	315	5 308
	Agents recrutés suite à un concours ou directement mis en stage	461	7 914	353	319	400	7 595	345	5 525	314	2 957	307	854
	TOTAL Arrivées	550	61 347	467	5 431	529	55 916	475	36 853	411	13 192	402	8 252
Taux de rotation	530	10,00%	451	9,54%	512	9,95%	454	10,45%	390	10,95%	386	7,91%	
Taux de départs volontaires	529	3,81%	430	4,45%	508	3,85%	439	4,52%	364	6,74%	355	2,38%	

Annexe 3 – Analyse des taux de participation

➤ Comparaison des taux de participation entre 2010 et 2011

Catégorie	2010			2011		
	Nombre d'établissements enquêtés	Nombre d'établissements analysés	Pourcentage d'établissements analysés	Nombre d'établissements enquêtés	Nombre d'établissements analysés	Pourcentage d'établissements analysés
CHU	31	20	64,52%	31	25	80,65%
CH	497	244	49,09%	500	325	65,00%
CH - ex HL	304	90	29,61%	296	126	42,57%
CH - ex CHS	87	52	59,77%	87	63	72,41%
SIH	15	0	0,00%	12	0	0,00%
Total public	934	406	43,47%	926	539	58,21%
EBNL	559	47	8,41%	546	44	8,06%
CLCC	19	3	15,79%	18	3	16,67%
USLD	66	7	10,61%	46	9	19,57%
Total privé	644	57	8,85%	610	56	9,18%
Total	1 578	463	29,34%	1 536	595	38,74%

➤ Taux de participation dans le calcul du taux d'absentéisme

Taux d'absentéisme global :

Catégorie	TOTAL			Personnel médical (hors internes)			Personnel non médical			Dont personnel des services de soin			Dont IDE			Dont AS		
	Nb	%	Taux	Nb	%	Taux	Nb	%	Taux	Nb	%	Taux	Nb	%	Taux	Nb	%	Taux
CHU	25	80,65%	7,01%	18	58,06%	2,89%	25	80,65%	7,34%	22	70,97%	8,35%	21	67,74%	7,39%	21	67,74%	9,90%
CH	320	64,00%	6,82%	290	58,00%	2,40%	316	63,20%	7,11%	286	57,20%	7,91%	225	45,00%	7,53%	224	44,80%	8,97%
CH - ex HL	120	40,54%	7,40%	88	29,73%	2,95%	117	39,53%	7,37%	106	35,81%	7,83%	95	32,09%	8,17%	95	32,09%	8,36%
CH - ex CHS	61	70,11%	6,67%	60	68,97%	2,98%	60	68,97%	6,79%	54	62,07%	7,42%	35	40,23%	6,90%	36	41,38%	8,16%
Total public	526	57,55%	6,89%	456	49,89%	2,65%	518	56,67%	7,18%	468	51,20%	8,02%	376	41,14%	7,41%	376	41,14%	9,32%
EBNL	40	7,33%	8,17%	33	6,04%	4,41%	38	6,96%	8,46%	36	6,59%	9,79%	33	6,04%	8,31%	32	5,86%	10,64%
CLCC	3	16,67%	6,29%	3	16,67%	2,30%	3	16,67%	6,82%	3	16,67%	7,70%	3	16,67%	6,51%	3	16,67%	9,36%
USLD	9	19,57%	8,14%	7	15,22%	3,78%	9	19,57%	8,22%	9	19,57%	8,72%	8	17,39%	8,46%	8	17,39%	8,99%
Total privé	52	8,52%	7,75%	43	7,05%	3,40%	50	8,20%	8,06%	48	7,87%	9,13%	44	7,21%	7,90%	43	7,05%	9,84%
Total	578	37,93%	6,91%	499	32,74%	2,65%	568	37,27%	7,19%	516	33,86%	8,03%	420	27,56%	7,42%	419	27,49%	9,33%

Taux d'absentéisme de courte durée :

Catégorie	TOTAL			Personnel médical (hors internes)			Personnel non médical			Dont personnel des services de soin			Dont IDE			Dont AS		
	Nb	%	Taux	Nb	%	Taux	Nb	%	Taux	Nb	%	Taux	Nb	%	Taux	Nb	%	Taux
CHU	21	67,74%	0,48%	14	45,16%	0,04%	18	58,06%	0,56%	18	58,06%	0,61%	17	54,84%	0,47%	17	54,84%	0,74%
CH	250	50,00%	0,34%	220	44,00%	0,08%	193	38,60%	0,45%	181	36,20%	0,45%	178	35,60%	0,37%	178	35,60%	0,53%
CH - ex HL	112	37,84%	0,25%	75	25,34%	0,07%	84	28,38%	0,31%	74	25,00%	0,33%	71	23,99%	0,27%	75	25,34%	0,38%
CH - ex CHS	46	52,87%	0,48%	44	50,57%	0,15%	34	39,08%	0,67%	31	35,63%	0,75%	31	35,63%	0,62%	31	35,63%	0,82%
Total public	429	46,94%	0,41%	353	38,62%	0,07%	329	36,00%	0,52%	304	33,26%	0,55%	297	32,49%	0,45%	301	32,93%	0,64%
EBNL	37	6,78%	0,20%	29	5,31%	0,08%	30	5,49%	0,24%	25	4,58%	0,27%	25	4,58%	0,17%	27	4,95%	0,26%
CLCC	3	16,67%	0,31%	3	16,67%	0,05%	3	16,67%	0,34%	3	16,67%	0,38%	3	16,67%	0,28%	3	16,67%	0,51%
USLD	8	17,39%	0,43%	5	10,87%	0,00%	7	15,22%	0,57%	7	15,22%	0,64%	7	15,22%	0,47%	7	15,22%	0,60%
Total privé	48	7,87%	0,28%	37	6,07%	0,06%	40	6,56%	0,33%	35	5,74%	0,40%	35	5,74%	0,24%	37	6,07%	0,43%
Total	477	31,30%	0,41%	390	25,59%	0,07%	369	24,21%	0,51%	339	22,24%	0,54%	332	21,78%	0,44%	338	22,18%	0,64%

➤ Taux de participation dans le calcul du taux de rotation du personnel

Catégorie	TOTAL			Personnel médical (hors internes)			Personnel non médical			Dont personnel des services de soin			Dont IDE			Dont AS		
	Nb	%	Turn-over	Nb	%	Turn-over	Nb	%	Turn-over	Nb	%	Turn-over	Nb	%	Turn-over	Nb	%	Turn-over
CHU	25	80,65%	8,34%	17	54,84%	6,08%	25	80,65%	8,58%	23	74,19%	9,50%	21	67,74%	10,64%	21	67,74%	6,81%
CH	311	62,20%	11,31%	274	54,80%	16,11%	303	60,60%	10,76%	261	52,20%	11,27%	214	42,80%	11,39%	212	42,40%	8,57%
CH - ex HL	111	37,50%	16,73%	77	26,01%	21,33%	107	36,15%	16,78%	99	33,45%	14,92%	92	31,08%	20,80%	92	31,08%	13,78%
CH - ex CHS	58	66,67%	10,09%	57	65,52%	9,88%	54	62,07%	9,89%	47	54,02%	9,11%	37	42,53%	9,12%	37	42,53%	8,78%
Total public	505	55,25%	10,14%	425	46,50%	10,94%	489	53,50%	9,97%	430	47,05%	10,44%	364	39,82%	10,94%	362	39,61%	7,99%
EBNL	35	6,41%	43,18%	34	6,23%	19,43%	33	6,04%	44,74%	33	6,04%	43,70%	34	6,23%	46,92%	31	5,68%	48,72%
CLCC	3	16,67%	14,44%	3	16,67%	14,96%	3	16,67%	14,36%	3	16,67%	13,93%	3	16,67%	12,51%	3	16,67%	8,03%
USLD	7	15,22%	13,32%	7	15,22%	9,21%	7	15,22%	13,40%	6	13,04%	10,62%	6	13,04%	24,03%	6	13,04%	9,21%
Total privé	45	7,38%	29,70%	44	7,21%	16,70%	43	7,05%	30,67%	42	6,89%	29,78%	43	7,05%	35,60%	40	6,56%	30,23%
Total	550	36,09%	10,41%	469	30,77%	11,00%	532	34,91%	10,26%	472	30,97%	10,69%	407	26,71%	11,23%	402	26,38%	8,38%

➤ Taux de participation dans le calcul du taux de départs volontaires

Catégorie	TOTAL			Personnel médical (hors internes)			Personnel non médical			Dont personnel des services de soin			Dont IDE			Dont AS		
	Nb	%	Taux Départs volontaires	Nb	%	Taux Départs volontaires	Nb	%	Taux Départs volontaires	Nb	%	Taux Départs volontaires	Nb	%	Taux Départs volontaires	Nb	%	Taux Départs volontaires
CHU	25	80,65%	3,93%	16	51,61%	4,11%	24	77,42%	4,21%	22	70,97%	5,21%	20	64,52%	7,65%	20	64,52%	2,58%
CH	310	62,00%	3,72%	264	52,80%	4,66%	302	60,40%	3,61%	258	51,60%	4,12%	201	40,20%	6,18%	196	39,20%	2,12%
CH - ex HL	111	37,50%	3,72%	71	23,99%	8,01%	106	35,81%	3,54%	91	30,74%	3,87%	83	28,04%	7,34%	82	27,70%	3,21%
CH - ex CHS	58	66,67%	3,73%	56	64,37%	4,00%	54	62,07%	3,58%	45	51,72%	3,68%	36	41,38%	4,88%	35	40,23%	2,04%
Total public	504	55,14%	3,81%	407	44,53%	4,45%	486	53,17%	3,84%	416	45,51%	4,51%	340	37,20%	6,71%	333	36,43%	2,37%
EBNL	35	6,41%	5,78%	29	5,31%	8,63%	32	5,86%	5,67%	31	5,68%	7,25%	30	5,49%	9,47%	27	4,95%	5,23%
CLCC	3	16,67%	2,98%	3	16,67%	3,25%	3	16,67%	2,94%	3	16,67%	4,69%	3	16,67%	6,61%	3	16,67%	1,19%
USLD	7	15,22%	3,63%	6	13,04%	3,47%	7	15,22%	3,65%	6	13,04%	2,84%	6	13,04%	6,07%	6	13,04%	2,78%
Total privé	45	7,38%	4,64%	38	6,23%	5,77%	42	6,89%	4,60%	40	6,56%	5,59%	39	6,39%	8,29%	36	5,90%	3,92%
Total	549	36,02%	3,82%	445	29,20%	4,47%	528	34,65%	3,85%	456	29,92%	4,52%	379	24,87%	6,73%	369	24,21%	2,40%