

Midi Picardie Informatique Hospitalière

Convergence Profils

AGIRH DGOS

DGOS - Sites hébergés

Informations de Publication

Ceci est un nouveau manuel.

Version du produit : AGIRH

Référence : AGIRH-MUT-DGOS

Date : Avril 2014

Bien que les informations contenues dans ce document soient réputées exactes à la date de publication, elles sont susceptibles d'être modifiées sans préavis.

La reproduction en tout ou partie de ce document est interdite sans autorisation préalable du MiPih.

La possession, l'usage ou la copie du ou des logiciel(s) décrit(s) dans ce document ne sont autorisés que dans le cadre d'un accord de licence écrit et officiel de la part du MiPih ou de l'un de ces diffuseurs agréés.

Première édition, Juin 2012

© MiPih - 2014

Sommaire

| | |
|---|----------|
| Préface | 5 |
| 1 Introduction | 6 |
| 2 Activation des traitements – Adresses mails | 6 |
| 3 Tâche TRANSMAJ..... | 6 |
| 4 Modification des fichiers de « Transco » | 6 |
| 5 Paramétrage de la tâche EXPODGOS..... | 6 |
| 6 Lancement de la tâche EXPODGOS | 7 |
| 7 Prise en charge des fichiers issus de l'EXPODGOS | 8 |

Préface

A qui s'adresse ce document

Ce document s'adresse à toute personne ayant à utiliser AGIRH DGOS dans le cadre de ses activités.

Quand l'utiliser

Ce document est un manuel permettant d'expliquer le fonctionnement des interfaces DGOS dans le cadre de l'hébergement. Il présente les étapes et enchainements de composants de l'interface utilisateur permettant de mettre en œuvre les différentes fonctionnalités couvertes.

1 Introduction

Ce document permet d'exposer le fonctionnement des interfaces AGIRH DGOS le cadre de l'hébergement.

2 Activation des traitements – Adresses mails

En hébergement, les fichiers vous sont transférés par mail ou déposés sur le portail Medipass. La communication est basée sur l'envoi de mails.

Il est impératif de nous communiquer les adresses mails des référents via Gline.

En l'absence de destinataires, cette documentation ne sera pas exploitable.

3 Tâche TRANSMAJ

La tâche TRANSMAJ génère les fichiers de référence utilisés pour la transcodification.

Les fichiers générés par la tâche TRANSMAJ sont automatiquement envoyés par mail au référant. Ce traitement est lancé toutes les 15min (merci de patienter quelques instants après la fin de la tâche AGIRH).

4 Modification des fichiers de « Transco »

Les fichiers transcodés issus de la tâche TRANSMAJ peuvent être modifiés.

Pour cela, il faut :

- Récupérer les fichiers joints au mail envoyé
- Effectuer les modifications dans le fichier
- Déposer les fichiers sur le portail Medipass
 - o La démarche permettant d'effectuer un dépôt vous est exposée dans la documentation :
 - o Un traitement est lancé toutes les 2 heures pour récupérer les fichiers déposés. Une règle doit être respectée :
 - **Pour être pris en charge, le nom du fichier ne doit pas être différent du fichier d'origine**
 - o Pour finir, un mail vous est envoyé afin de vous indiquer la liste des fichiers pris en charge.

5 Paramétrage de la tâche EXPODGOS

La tâche EXPODGOS utilise trois fichiers de paramétrage :

- PA_Calcul.txt
- PA_ContratAide.txt
- PA_UFPool.txt

Ce paramétrage peut être différent selon l'année à traiter.

Dans le cadre de l'hébergement, il vous est impossible de modifier directement ces fichiers sur le serveur AGIRH.

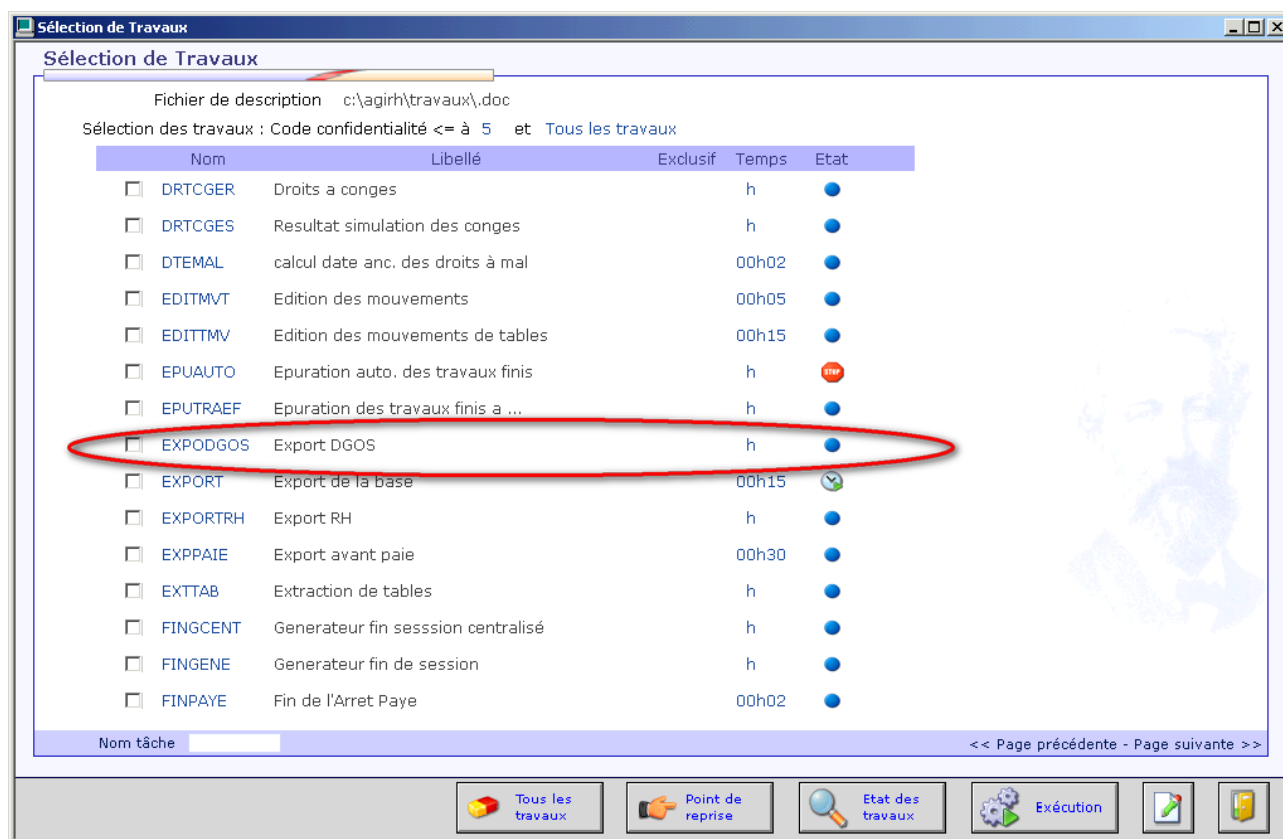
Ces fichiers de paramétrage vous sont donc fournis lors de l'installation des interfaces.

Si vous souhaitez changer le paramétrage, merci de nous transmettre les fichiers modifiés via Gline.

Si ces fichiers ont déjà été transmis pour d'autres modules, le même paramétrage sera appliqué par défaut.

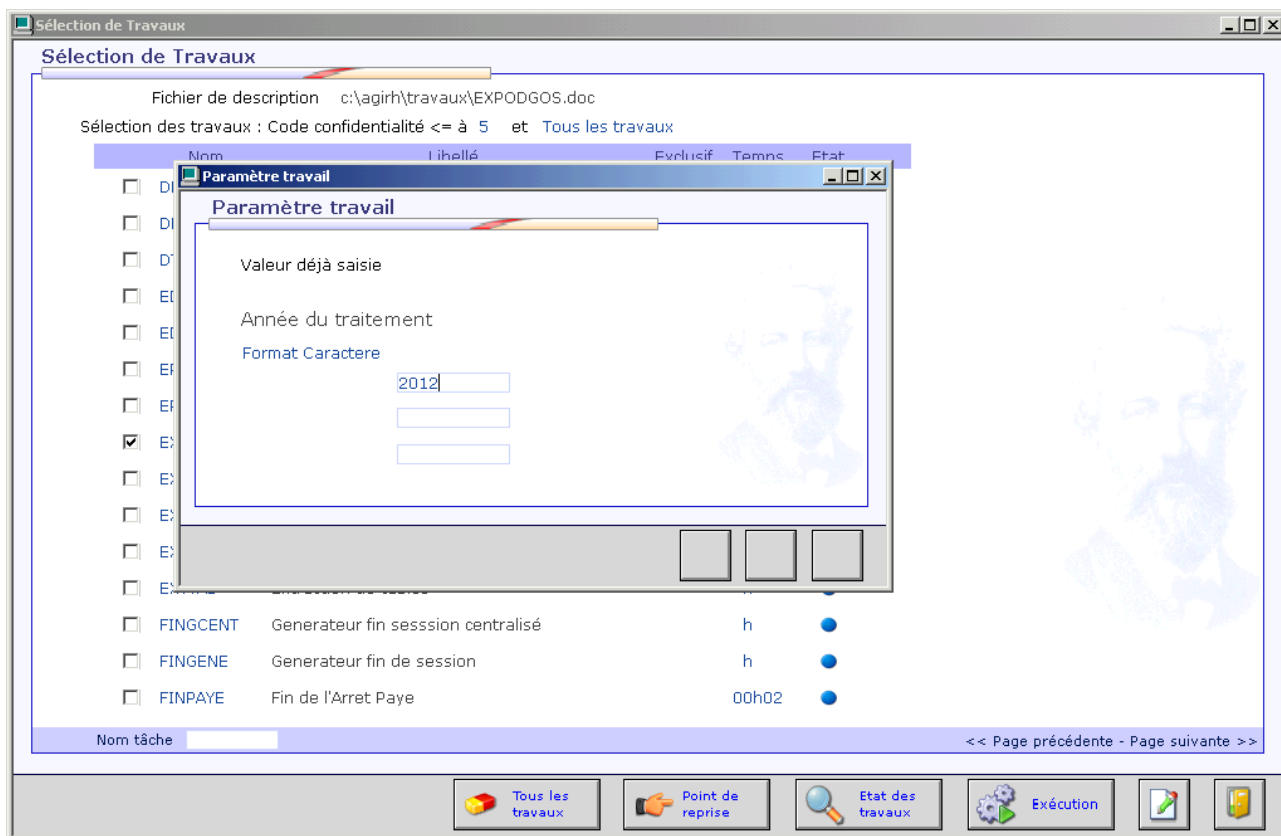
6 Lancement de la tâche EXPODGOS

La tâche utilisée pour générer les fichiers à fournir à l'ATIH est EXPODGOS



Comme pour toutes les tâches AGIRH, vous devez avoir les droits suffisants pour la visualiser et l'exécuter.

Cette tâche doit être lancée en automatique et il est nécessaire de renseigner l'année souhaitée.



Durant l'exécution, la tâche apparait en cours d'exécution dans l'état des travaux.

Compte rendu d'exécution des travaux

| | | | | | | |
|------------|------------|---|-------|------------------------------------|-------------|--|
| Lancé le | 22/04/2014 | à | 11h35 | EXPODGOS | Export DGOS | |
| Terminé le | | à | 00h00 | Travail execute le 20140422 a 1135 | | |

La tâche doit se terminer correctement pour que les fichiers soient pris en charges.

| | | | | | | |
|------------|------------|---|-------|----------|-------------|--|
| Lancé le | 22/04/2014 | à | 11h35 | EXPODGOS | Export DGOS | |
| Terminé le | 22/04/2014 | à | 11h41 | Ok | | |

Si la « coche » n'apparait pas après l'exécution, merci de contacter notre hotline.

7 Prise en charge des fichiers issus de l'EXPODGOS

Une fois que la tâche EXPODGOS s'est terminée correctement, les fichiers sont automatiquement pris en charge par l'ordonnanceur.

Tous les heures, un traitement contrôle et transfère les fichiers sur le portail si nécessaire.



TRANSFERT DE FICHIER

Info GRH
• Revue De Presse

Différentiel
fonctionnel

Guides de mise en
oeuvre

Documentation
utilisateurs

Compte-rendus

Incidents et
solutions

Nomenclatures
• Nomenclature nationale
• Différentiel
Nomenclatures
Nationales

Transfert De Fichier

| Nom du fichier | Date dépôt | Description | Taille |
|--|------------------|-------------|--------|
| INDICDGOS_XXXXXXXX_2012.tar[...].JZ.aa | 02/04/2014 14:28 | | 10 Mo |
| INDICDGOS_XXXXXXXX_2012_DEC[...].JE.ok | 02/04/2014 14:28 | | 0 Ko |
| INDICDGOS_XXXXXXXX_2013_DEC[...].JE.ok | 01/04/2014 10:27 | | 0 Ko |
| INDICDGOS_XXXXXXXX_2013.tar[...].JZ.aa | 01/04/2014 10:27 | | 10 Mo |

Un mail vous est envoyé quand les fichiers sont disponibles. Le compte rendu de la tâche EXPODGOS sera ajouté en pièce jointe.

Ces fichiers sont disponibles sur le portail pendant 45jours.