

Manuel d'utilisation du logiciel

MAGIC PH

(Module d'Anonymisation
et de Gestion des Informations de Chaînage dans le
cadre de l'ENC SERAFIN-PH)



Table Des Matières

Table Des Matières	2
INTRODUCTION	3
INSTALLATION ET UTILISATION DU LOGICIEL MAGIC PH	4
1. INSTALLATION DU LOGICIEL MAGIC PH	4
1.1 <i>Téléchargement</i>	4
1.2 <i>Configuration requise</i>	4
1.3 <i>Installation</i>	4
1.1.4 <i>Connexion</i>	4
2. PRESENTATION DU LOGICIEL MAGIC PH	5
3. PRODUCTION DU FICHIER ANO-PH AVEC LE LOGICIEL MAGIC PH	6
3.1 <i>Construction du fichier VID-PH</i>	6
3.2 <i>Passage de VID-PH à ANO-PH</i>	6
Annexe 1	9
Format des données en entrée du logiciel MAGIC PH (fichier texte <i>Fichier Personnes accompagnées</i>)	9
Annexe 2	10
Liste des erreurs détectées par le logiciel MAGIC PH à l'import ou à la saisie des données	10
Annexe 3	11
Comment utiliser RAMSECE-PH et MAGIC PH sur un poste informatique qui ne dispose pas de connexion internet ?	11

INTRODUCTION

Le Module d'Anonymisation et de Gestion des Informations de Chaînage (MAGIC) est un logiciel permettant de relier les informations suivies à chaque personne accompagnée, sans remonter jusqu'à l'identité des personnes concernées.

Le logiciel **MAGIC PH** est spécifique à l'étude nationale de coûts (ENC) SERAFIN-PH.

Attention : si vous avez déjà saisi des personnes accompagnées dans le logiciel Ramsece PH avec la version V 1.0.0, merci de vous référer à la « procédure de pseudonymisation des personnes accompagnées via Magic-PH » pour suivre les différentes étapes à effectuer.

INSTALLATION ET UTILISATION DU LOGICIEL MAGIC PH

1. Installation du logiciel MAGIC PH

1.1 Téléchargement

Le logiciel MAGIC PH peut être téléchargé depuis le site de l'ATIH.

Site ATIH > Plateformes de transmission et logiciels > Espace de téléchargement > MAGIC PH

1.2 Configuration requise

Avant d'installer le logiciel, assurez-vous que votre système est compatible avec les configurations suivantes :

Systèmes d'exploitation pris en charge ⁽¹⁾ :

Windows 7, Windows 8, Windows 10, Windows Server 2008, Windows Server 2012, Windows Server 2016.

(1) Liste des systèmes d'exploitations sur lesquels l'application a été testée.

Pré-requis logiciel :

- Microsoft .NET Framework 4.6.1 :

<https://www.microsoft.com/fr-fr/download/confirmation.aspx?id=49982>

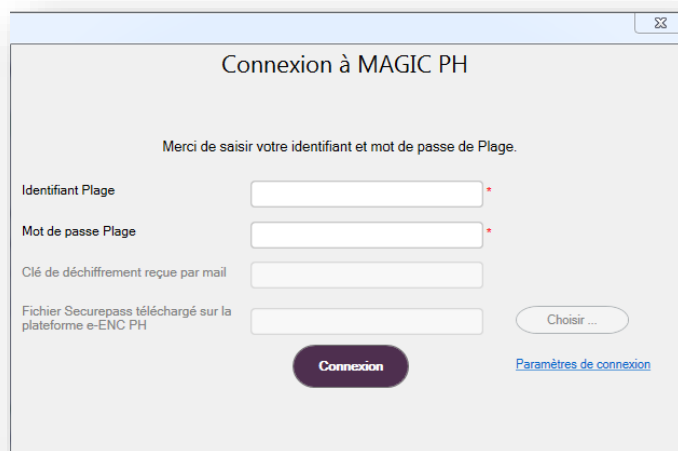
1.3 Installation

Pour installer le logiciel MAGIC PH, double-cliquez sur l'exécutable téléchargé et suivez les instructions qui apparaissent à l'écran.

Le logiciel peut ensuite être lancé grâce à un raccourci créé sur votre bureau.

1.1.4 Connexion

Afin d'accéder au logiciel, vous devez disposer d'un identifiant PLAGE ayant le rôle MAGIC du domaine ENC-PH.



Si votre poste n'a pas d'accès Internet, veuillez vous référer à l'annexe 3.

2. Présentation du logiciel MAGIC PH

Le Module d'Anonymisation et de Gestion des Informations de Chaînage (MAGIC) est un logiciel permettant de relier les informations suivies à chaque personne accompagnée, sans remonter jusqu'à l'identité des personnes concernées.

Le logiciel **MAGIC-PH** est spécifique à l'étude nationale de coûts (ENC) SERAFIN-PH.

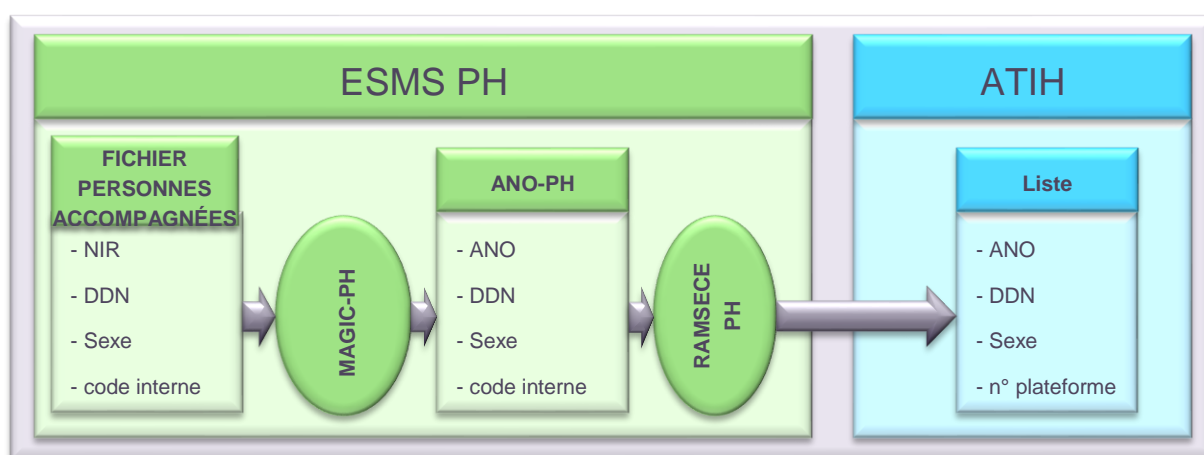
Afin de suivre chaque personne accompagnée entre les deux coupes, sans disposer de son identité, l'ATIH doit disposer pour chaque personne accompagnée d'un numéro anonyme et chaînable :

- Anonyme, car ce numéro ne permet pas à lui seul de retrouver l'identité de la personne accompagnée qu'il désigne ;
- Chaînable, car la méthode utilisée assure qu'une personne accompagnée donnée produira toujours le même numéro anonyme, ce qui permet de suivre les informations le concernant d'une coupe à l'autre.

Cette anonymisation est réalisée par un algorithme de cryptage permettant de garantir qu'un numéro anonyme donné correspond bien à une personne accompagnée unique. L'application de l'algorithme sur les données transmises dans le cadre de l'étude nationale de coûts SERAFIN-PH est assurée par le logiciel MAGIC PH.

La génération de la liste des personnes accompagnées anonymisées suit le circuit d'information suivant :

- L'établissement ou le service médico-social (ESMS) construit une liste des personnes accompagnées pour lesquelles des données sont recueillies dans l'étude. Cette liste contient l'ensemble des informations permettant l'anonymisation (Numéro de Sécurité Sociale, Date de naissance, Sexe, Identifiant interne de la personne accompagnée). Le fichier ainsi constitué est nommé **VID-PH** ;
- Ce fichier est traité par MAGIC PH pour associer à chaque personne accompagnée un numéro anonyme. Le résultat de l'anonymisation est écrit dans un second fichier, nommé **ANO-PH**, dans lequel les trois variables sont remplacées par le numéro anonyme ;
- Le fichier ANO-PH est importé dans RAMSECE-PH pour être transmis à l'ATIH.



3. Production du fichier ANO-PH avec le logiciel MAGIC PH

3.1 Construction du fichier VID-PH

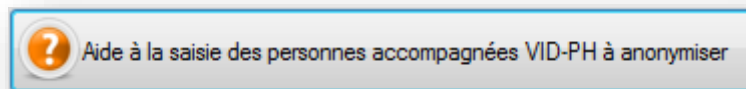
Pour utiliser MAGIC PH, il convient en premier lieu de préparer le fichier **VID-PH**. Ce fichier doit être un **fichier texte (.txt)** selon le **format de variable à largeur fixe, avec une ligne par personne accompagnée**.

Les variables à renseigner pour chaque personne accompagnée sont les suivantes :

- La ligne commence par la chaîne « E001 » sur les 4 premiers caractères ;
- Vient ensuite le numéro de Sécurité sociale (13 caractères) avec sa clé de sécurité (2 caractères) ;
- La date de naissance de la personne accompagnée au format JJMMAAAA (le 18 juin 1945 s'écrira ainsi 18061945) ;
- Le sexe de la personne accompagnée sur un caractère (1 pour homme, 2 pour femme) ;
- L'identifiant interne de la personne accompagnée (code interne) sur 100 caractères.

Le fichier **VID-PH** peut être créé de 3 façons différentes :

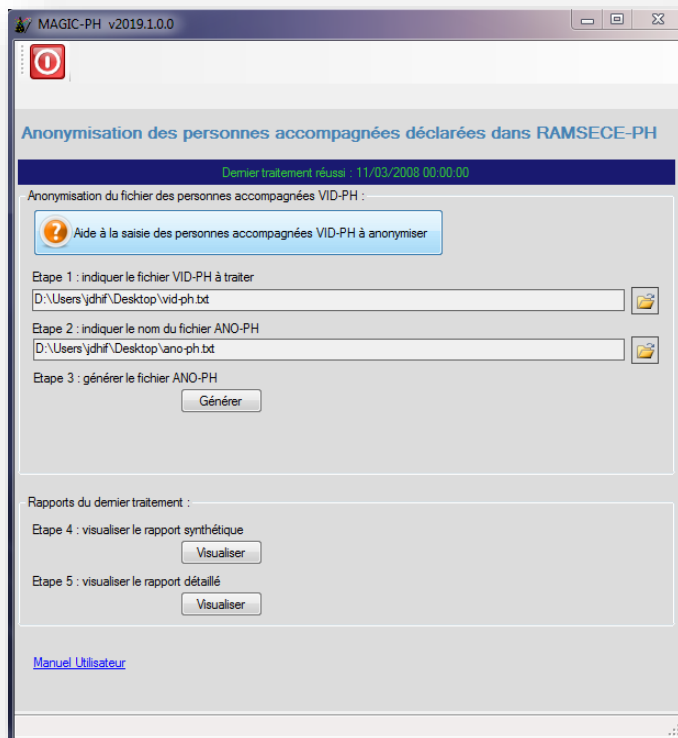
- Par export des informations de vos logiciels habituels, s'ils permettent l'extraction des informations demandées ;
- En créant vous-même le fichier au format texte (**.txt**) précisé ci-dessus ;
- A partir du logiciel MAGIC PH, l'ATIH a prévu de mettre à votre disposition un écran d'aide à la saisie pour créer le fichier. En ouvrant MAGIC PH, vous avez accès à cet écran en cliquant sur le bouton suivant :



Le détail des formats demandés en entrée du logiciel MAGIC PH est détaillé en Annexe du présent manuel.

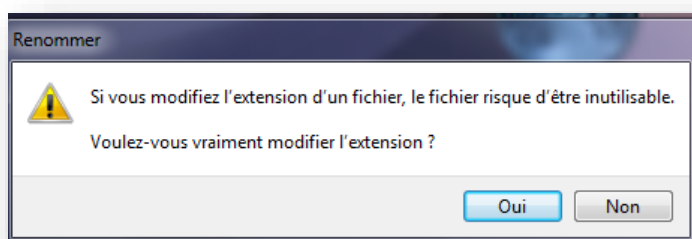
3.2 Passage de VID-PH à ANO-PH

Le lancement du logiciel MAGIC PH affiche la fenêtre suivante :



L'étape 1 consiste à indiquer le chemin où se trouve le fichier texte **VID-PH** créé précédemment.

L'étape 2 indique au logiciel MAGIC PH le chemin où doit être créé le fichier **ANO-PH** que vous importerez dans le logiciel RAMSECE PH. En cliquant sur le bouton « **Générer** », le logiciel procède à la création du fichier **ANO-PH** à l'emplacement indiqué. Le fichier **ANO-PH** sera automatiquement généré au format de fichier texte (**.txt**) avec une extension indiquant le chiffrement de ce fichier (**.chif**). L'ESMS pourra renommer le nom du fichier, mais ne devra pas modifier le format (.txt) ou l'extension du fichier (**.chif**)



En générant le fichier, le logiciel MAGIC PH contrôle le format des données et vous informe s'il détecte des erreurs, ou si l'import du fichier s'est bien déroulé en affichant un rapport d'erreur :

```

                NB LIGNES LUES           : 10
                NB LIGNES EN ERREUR      : 4
                NB LIGNES ECRITES        : 6
-----
*****
***          SYNTHESE DES ERREURS          ***
*****

* N° immatriculation assuré :
  - Format incorrect           : 1

* Date de naissance :
  - Format incorrect           : 1

* Sexe :
  - Format incorrect           : 2

```

ATTENTION : Quel que soit le nombre ou le type d'erreur détecté, MAGIC PH crée le fichier **ANO-PH** à partir de l'ensemble des lignes valides.

Ainsi, le rapport d'erreur donné en exemple ci-dessus indique que MAGIC PH a détecté 4 lignes dans le fichier **Fichier Personnes accompagnées**, que 4 lignes ont des erreurs, et que les lignes ne contenant pas d'erreur ont été écrites dans le fichier **ANO-PH**. Le module a donc généré une liste de personnes accompagnées contenant six personnes accompagnées alors qu'il y en a 10. L'utilisateur doit donc corriger son fichier **Fichier Personnes accompagnées** jusqu'à ce que le nombre de lignes écrites dans **ANO-PH** corresponde au nombre de ligne du fichier **Fichier Personnes accompagnées** (il ne reste alors plus aucune ligne en erreur).

Annexe 1

Format des données en entrée du logiciel MAGIC PH (fichier texte *Fichier Personnes accompagnées*)

Format du fichier d'entrée : *fichier texte (.txt) à largeur fixe de 128 caractères, avec 1 ligne par personne accompagnée saisie.*

Données recueillies	Caractères	Format	Commentaire
Numéro de format	1-4	« E001 »	cette variable a toujours la valeur « E001 »
NIR (n° de Sécurité Sociale)	5-19	15 caractères	
Date de naissance	20-27	JJMMAAAA	
Sexe	28	1 pour homme 2 pour femme	
Identifiant interne de la personne accompagnée (IIPA)	29-128	100 caractères alphanumériques	Éviter les caractères spéciaux (accents, ponctuation, etc.)

Annexe 2

Liste des erreurs détectées par le logiciel MAGIC PH à l'import ou à la saisie des données

Contrôles réalisés à l'import du fichier texte Fichier Personnes accompagnées

Code de contrôle	Contrôle effectué
ERR_FORMAT_INCORRECT	Numéro de format doit être « E001 »
ERR_FORMAT_LONGUEUR	La longueur de la ligne doit être égale à 128
ERR_NIR_VAL_MANQUANTE	NIR (n° de Sécurité Sociale) doit être renseigné
ERR_NIR_INCORRECT	Le numéro de Sécurité Sociale doit être sur 15 caractères
ERR_NIR_INCORRECT	Les 13 premiers caractères du NIR doivent être numériques
ERR_CLENIR_INCORRECT	Contrôler le calcul de la clé du NIR
ERR_DATENAISS_VIDE	La date de naissance doit être renseignée
ERR_DATENAISS_INCORRECT	Le format de la date de naissance doit être JJMMAAAA
ERR_SEXE_VIDE	Le sexe doit être renseigné
ERR_SEXE_INCORRECT	Sexe doit être 1 (homme) ou 2 (femme)
ERR_IIPA_VIDE	Identifiant interne de la personne accompagnée (IIPA) doit être renseigné
ERR_FORMAT_LONGUEUR	Identifiant interne de la personne accompagnée doit être sur 50 caractères alphanumériques

Annexe 3

Comment utiliser RAMSECE-PH et MAGIC PH sur un poste informatique qui ne dispose pas de connexion internet ?

Connexion à MAGIC PH

Merci de saisir votre identifiant et mot de passe de Plage.

Identifiant Plage *

Mot de passe Plage *

Clé de déchiffrement reçue par mail

Fichier Securepass téléchargé sur la plateforme e-ENC PH Choisir ...

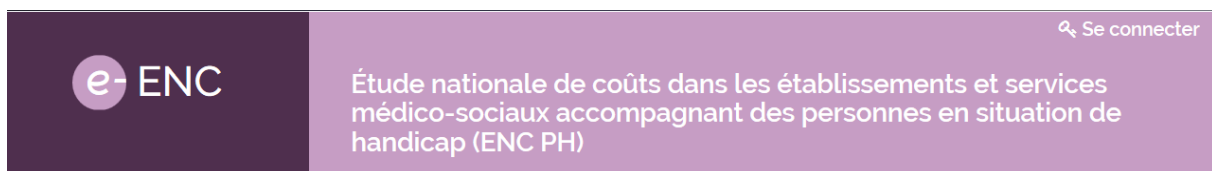
Connexion [Paramètres de connexion](#)

1. Identifiant PLAGE : Disposez d'un identifiant **PLAGE** ayant le rôle :
 - o **Gestionnaire de fichier (GF)** du domaine **ENC-PH** pour accéder à RAMSECE PH
 - o **MAGIC** du domaine **ENC-PH** pour accéder à MAGIC PH
2. Mot de passe PLAGE : le mot de passe est rattaché à votre identifiant PLAGE
3. Clé de chiffrement reçue par mail
4. Fichier Securepass téléchargé sur la plateforme e-ENC PH

La procédure ci-dessous est commune à la récupération de la clé de chiffrement (3) et du fichier de Securepass (4) pour les logiciels RAMSECE-PH et MAGIC PH

1- Connectez-vous à la plateforme e-ENC PH avec vos identifiants PLAGE

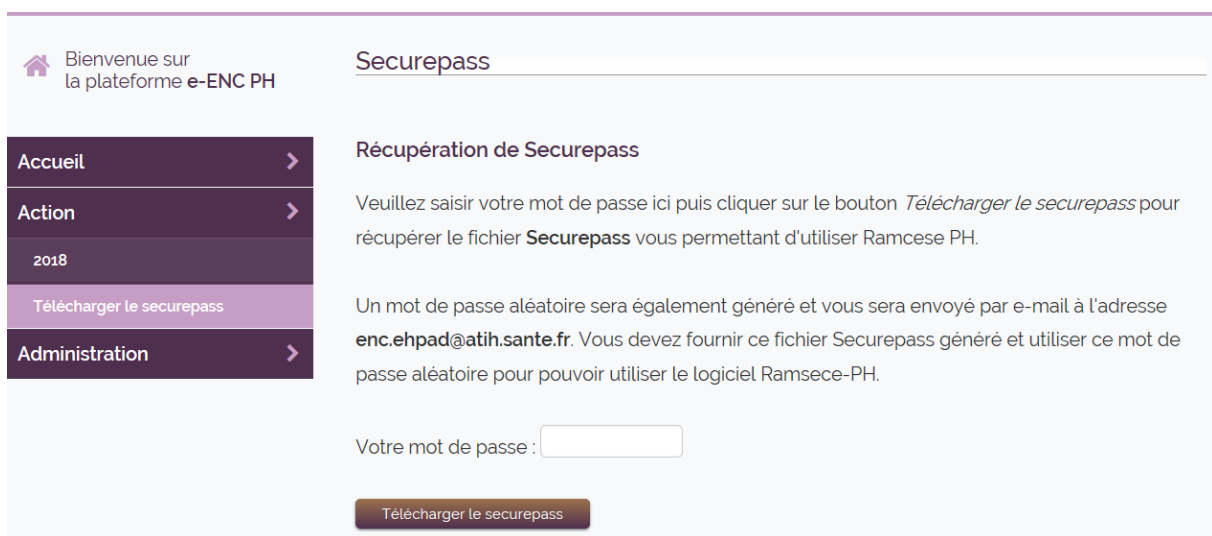
<https://www.epmsi.atih.sante.fr/enc/ehpad/welcome.do>



2- Dans l'onglet « Action », sélectionnez « Télécharger le securepass »






3- Dans le menu « Securepass », renseignez le mot de passe qui est rattaché à votre identifiant PLAGE puis cliquez sur « Télécharger le securepass »



4-Enregistrez le fichier Securepass dans le répertoire de votre choix :



5- Récupérez la clé de chiffrement envoyée à l'adresse mail rattachée à votre identifiant **PLAGE**

 Répondre  Répondre à tous  Transférer



ven. 26/04/2019 16:17

admin-epmsi@atih.sante.fr

**Votre clé de déchiffrement pour le logiciel Ramsece-ph générée
vendredi 2019/04/26, 16:16:37**

À enc.ehpad



La clé générée ce vendredi 2019/04/26, 16:16:37 pour le logiciel Ramsece-ph est
zR8cZaqncrh6ojj6

Attention, vous devez respecter les majuscules et les minuscules lorsque vous entrez ce mot
de passe dans Ramsece-ph.

Bien cordialement.