

Présentation Campagne 2021 Focus sur l'UO Pharma

11 Mars 2022

 10h-11h

Hélène Eychenié (ANAP)

Dr Isabelle Hermelin-Jobet (CHRO)

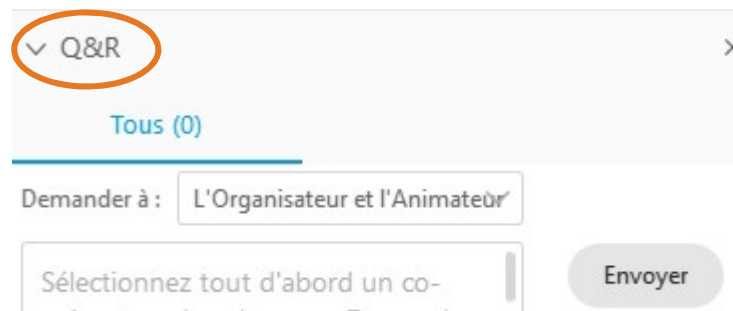
Jean-François Jollivet (CHRO)

Noureddine Ziani (CHRO)

Agnès Teutsch, Olivier Serre (ATIH)

Fonctionnement de la conférence

- Si problème d'audio : vous pouvez nous joindre par téléphone
Appelez le 01 70 91 86 46,
Code d'accès : 2740 223 8698
→ Ces informations sont dans le chat
- **Vos micros sont désactivés** mais vous pourrez poser vos questions par écrit via **le module questions/réponses (Q&R)** (en haut à droite de l'écran)
 - Pour y accéder, cliquez sur la flèche afin d'afficher, en bas à droite de l'écran, la boîte de dialogue vous permettant d'envoyer vos messages à « L'organisateur et l'animateur »



Temps d'échange

Les questions écrites dans le Q&R seront énoncées par l'ATIH, et une réponse orale sera apportée, dans la mesure du possible.

Cette web conférence est enregistrée. La vidéo sera mise en ligne sur le site de l'ATIH. Les slides de présentation également.



Énoncé des questions

Je suis :

- Établissement - ex-DG/DAF
- Établissement - ex-OQN/OQN
- ARS
- Autre structure

Actuellement, mon établissement réalise :

- Le RTC uniquement
- L'ENC uniquement
- RTC et ENC
- Je ne sais pas
- Non concerné

Qui êtes-vous?



Top départ de l'enregistrement

Présentation Campagne 2021 Focus sur l'UO Pharma

11 Mars 2022



10h-11h

Hélène Eychenié (ANAP)

Dr Isabelle Hermelin-Jobet (CHRO)

Jean-François Jollivet (CHRO)

Noureddine Ziani (CHRO)

Agnès Teutsch, Olivier Serre (ATIH)

Focus sur l'UO pharma

Plan de la présentation



Introduction

Contexte

Focus sur l'UO pharma

Présentation UO
Pharma

Impact dans les
recueils ENC/RTC

Conclusion

Prochaines sessions

Focus sur l'UO pharma

Plan de la présentation

Introduction

Contexte



Le contexte du projet

- Depuis quelques années, l'ATIH a mené avec ses partenaires établissements, ARS et DGOS des travaux avec comme objectif **l'amélioration de la qualité et la fiabilisation des outils de comptabilité analytique.**
 - Amélioration des clé/VO des études ENC/RTC
 - S'appuyer sur les conclusions du marché clé/VO
 - Un prestataire avait travaillé en 2019 sur l'analyse et le diagnostic des clé/VO des fonctions support
 - L'VO pharmacie était ressortie comme une VO à améliorer
 - Opportunité des travaux de l'ANAP sur l'VO Pharma
 - Démarrage d'un nouveau projet Juin 2020
 - Diffusion de l'outil VO Pharma en Mars 2021
 - Travaux sur l'impact dans les outils ENC/RTC
 - 2 webinaires de présentation – Juin 2021
 - Atelier 9 Juillet 2021
 - Publication du nouvel arbre analytique – décembre 2021

Objectif de la session

L'objectif de la session de ce jour :

Présentation de l'outil par Hélène Eychenié (ANAP)

Retour d'expérience du CHR Orléans

Dr Isabelle Hermelin-Jobet, Jean-François Jollivet, Noureddine Ziani

Impact dans le recueil ENC/RTC pour les prochaines campagnes (ATIH)

Focus sur l'UO pharma

Plan de la présentation



Focus sur l'UO pharma

Présentation UO
Pharma

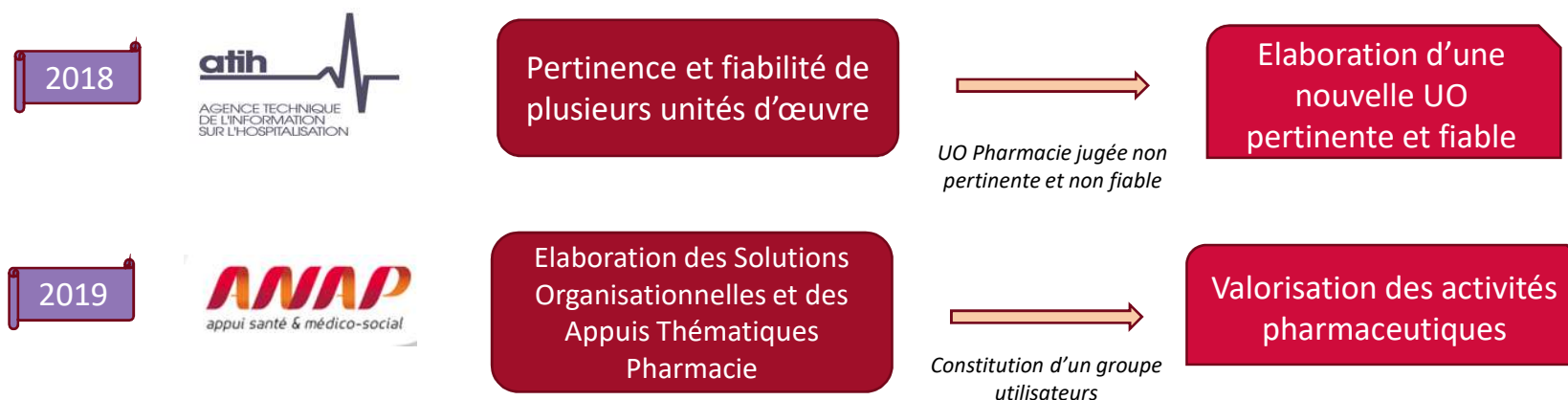
Mieux valoriser l'ensemble des activités pharmaceutiques : Nouvelle unité d'œuvre de pharmacie

Webinaire ATIH

Dr Hélène Eychenié, ANAP

11 mars 2022

Contexte

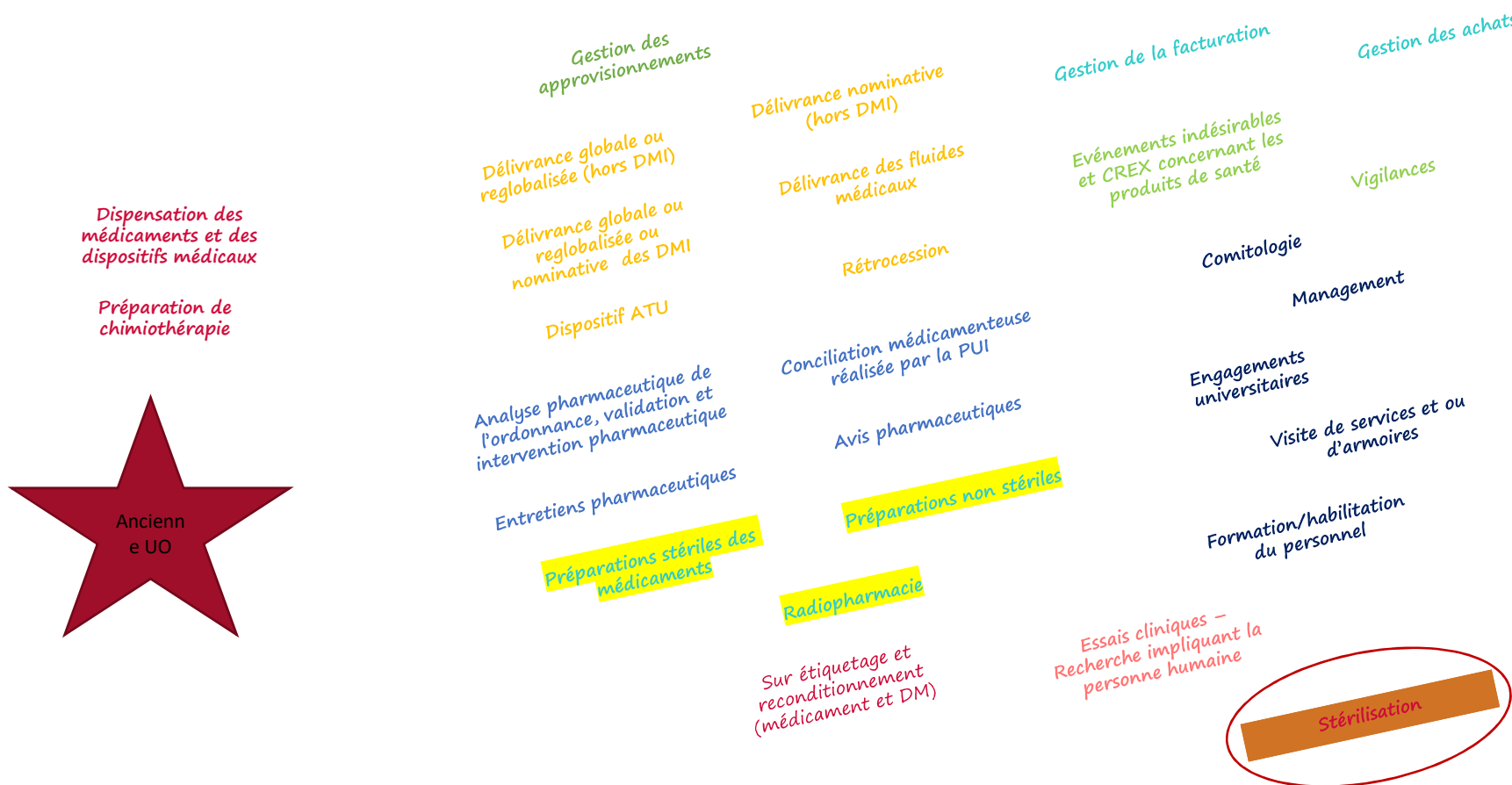


- Disposer d'une nouvelle unité d'œuvre, répondant aux **besoins des acteurs du terrain** (équipes pharmaceutiques, contrôleur de gestion, etc.) et permettant d'**objectiver et de quantifier** l'ensemble des activités pharmaceutiques pour mieux gérer, structurer et prévoir. Exemple : « l'UO Sté » en stérilisation et du « B/BHN » en biologie
- UO **pertinente** (fiable, reproductible, pour toutes les PUI, **données automatisées ou automatisables**, données au maximum déjà existantes)

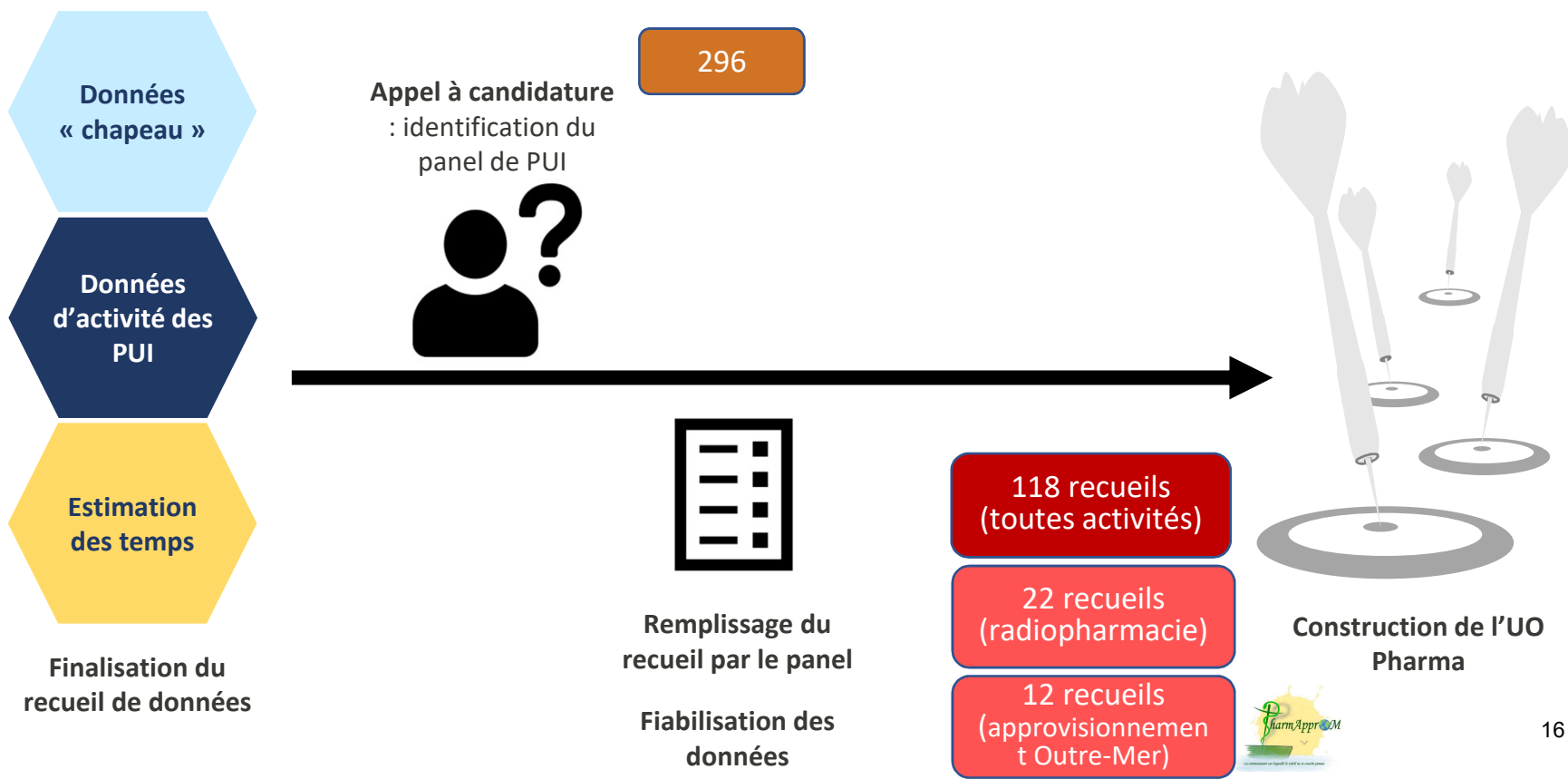
Déroulement du projet

- Le projet a démarré en juin 2020 et a pris fin en février 2021
- Un **groupe de travail multi-professionnels** : 26 participants volontaires (Pharmaciens, Contrôleurs de gestion, Directeurs, Chefs de pôle, Logisticien) ont participé à 4 journées de travail
- Chaque étape de l'avancée des travaux a été validée par un **COPIL institutionnel** (3 COPIL) : Fédérations, Conseil National de l'Ordre des Pharmaciens, Sociétés savantes, Syndicats, ATIH, Base d'Angers

Périmètre: liste des activités de la PUI



Collecte des données



Construction de l'UO

« L'UO Pharma simplifiée »

composée de **57 données** et correspondant
à **97%** des missions de la PUI

« L'UO Pharma détaillée »

composée des mêmes données que l'UO simplifiée mais avec une ventilation plus précise de
l'activité pour 9 de ces données.

L'UO détaillée se compose ainsi de **85 données** au total.

Mise en ligne de l'outil UO Pharma

Mise en ligne sur le site de l'ANAP le 30 mars

Consignes générales :
 Certaines cases sont en rouge dans les cas où toutes les données doivent être renseignées.
 Pour chaque donnée, vous devez renseigner si vous êtes "concerné" ou "non concerné" par cette activité.
 Pour certaines données (données 11, 12, 23, 24, 25, 33, 35) vous devez choisir entre "option simplifiée" et "option détaillée".
 Remarque : Vous devez sélectionner l'option "simplifiée" uniquement dans le cas où vous êtes en mesure de renseigner la totalité des données attendues pour lesquelles vous avez indiqué être "concerné". Les réponses partielles ne seront pas comptabilisées dans le calcul de l'UO détaillée.
 * Dans le cas où vous n'avez pas renseigné l'indicateur des données détaillées un aspect "à renseigner" sera indiqué dans la colonne correspondant à l'application des pondérations.
 Certaines cases peuvent ne s'appliquer qu'à la "région" en fonction des données renseignées dans les cases "région". Vous n'avez pas à renseigner les cases globales.
 Certaines cases peuvent devenir "obligées" si vous avez indiqué être concerné par une activité sans renseigner de valeur. Toutes les cases "obligées" doivent impérativement être renseignées.

N°	Données	UO simplifiée	UO détaillée	Valeur	Coefficient	Application des pondérations
Gestion des approvisionnements						
1	Nombre de lignes de commande de médicaments et solutés			0,1	0	
2	Nombre total de lignes de commande (DMS, hors DM)			0,2	0	
3	Nombre de lignes de commande DM (incluant l'ostéosynthèse)			0,3	0	
4	Nombre de lignes de commande de produits de santé non stockés à la PUI			0,4	0	
5	Nombre de commandes de produits de santé non stockés à la PUI (sur une année)			0,5	0	
6	Nombre de réceptions à l'import des formations ou expertises			0,1	0	
Délivrance globale de produits de santé (hors DM)						
7	Nombre de lignes de dispensation à délivrance globale de produits de santé (hors DM) délivrés			1	0	
Délivrance nominative (hors DM)						
8	Nombre de lignes de délivrance de médicaments délivrés nominativement (déclinées par fréquence : journalière/hebdomadaire/bimensuelle/mensuelle)			0,2	0	

UO simplifiée : Veuillez vérifier que toutes les cases vertes sont bien renseignées et qu'aucune case n'est rouge.
UO détaillée : Vous n'avez pas renseigné l'ensemble des données détaillées.

• L'outil de calcul de l'UO Pharma

Transmission à :
 - l'ATIH pour le ENC et le RTC
 - La Base d'Angers



<https://ressources.anap.fr/pharma-bio-ste/publication/2795>



Définition d'une nouvelle unité d'œuvre pharmacie : l'UO Pharma

1 CONTEXTE

En 2019, dans le cadre d'un projet d'élaboration de solutions organisationnelles, un recensement des besoins a été réalisé auprès de 21 professionnels et acteurs de la pharmacie. Le bilan a révélé un besoin unanime : valoriser les activités pharmaceutiques.

Une étude réalisée par l'ATIH en 2018 portant sur la pertinence et la fiabilité de plusieurs unités d'œuvre (UO) confirme que l'UO utilisée jusqu'alors par la pharmacie n'était pas en adéquation avec l'activité.

Un travail de valorisation apparissait donc utile afin de disposer d'une nouvelle unité d'œuvre, répondant aux besoins des acteurs du terrain (équipes pharmaceutiques, contrôleur de gestion, etc) et permettant d'objectiver et de quantifier l'ensemble des activités pharmaceutiques pour mieux gérer, structurer et prévoir.

À l'instar de « l'UO Sté » en stérilisation et du « B/BHN » en biologie, « l'UO Pharma » a été définie afin d'évaluer et de valoriser les activités pharmaceutiques à différents niveaux :

- Objectiver des évolutions d'activité et de charge de travail ;
- Ventiler la charge de travail/les coûts de la PUI par pôle ou prorata du nombre d'UO ;
- Répartir le travail à la PUI en prenant en compte la charge liée.

2 DEMARCHE

Le projet a démarré en juin 2020 et a pris fin en février 2021 avec la sollicitation tout au long du projet d'un groupe de travail multi-professionnel et du COPIL pour validation et suivi des travaux.

2.1 Un groupe de travail multi-professionnels

Afin de mener à bien ce projet, un groupe de travail multi-professionnels comprenant 26 participants volontaires a été constitué (liste des participants dans les remerciements en fin de document).

Quatre journées de travail ont ainsi été planifiées tout au long du projet afin de co-construire la nouvelle unité d'œuvre « l'UO Pharma ».

2.2 Un COPIL institutionnel

Chaque étape de l'avancée des travaux a été validée par un COPIL institutionnel (liste des personnes dans les remerciements en fin de document).



Outil de calcul de l'UO Pharma Aide à l'utilisation

Ce guide est issu de la « foire aux questions » alimentée pendant le remplissage des données.
 Pour faciliter l'utilisation de l'aide, chacune de ses entrées correspond à un point de l'outil, dont il reprend le même numérotation.

Table des matières

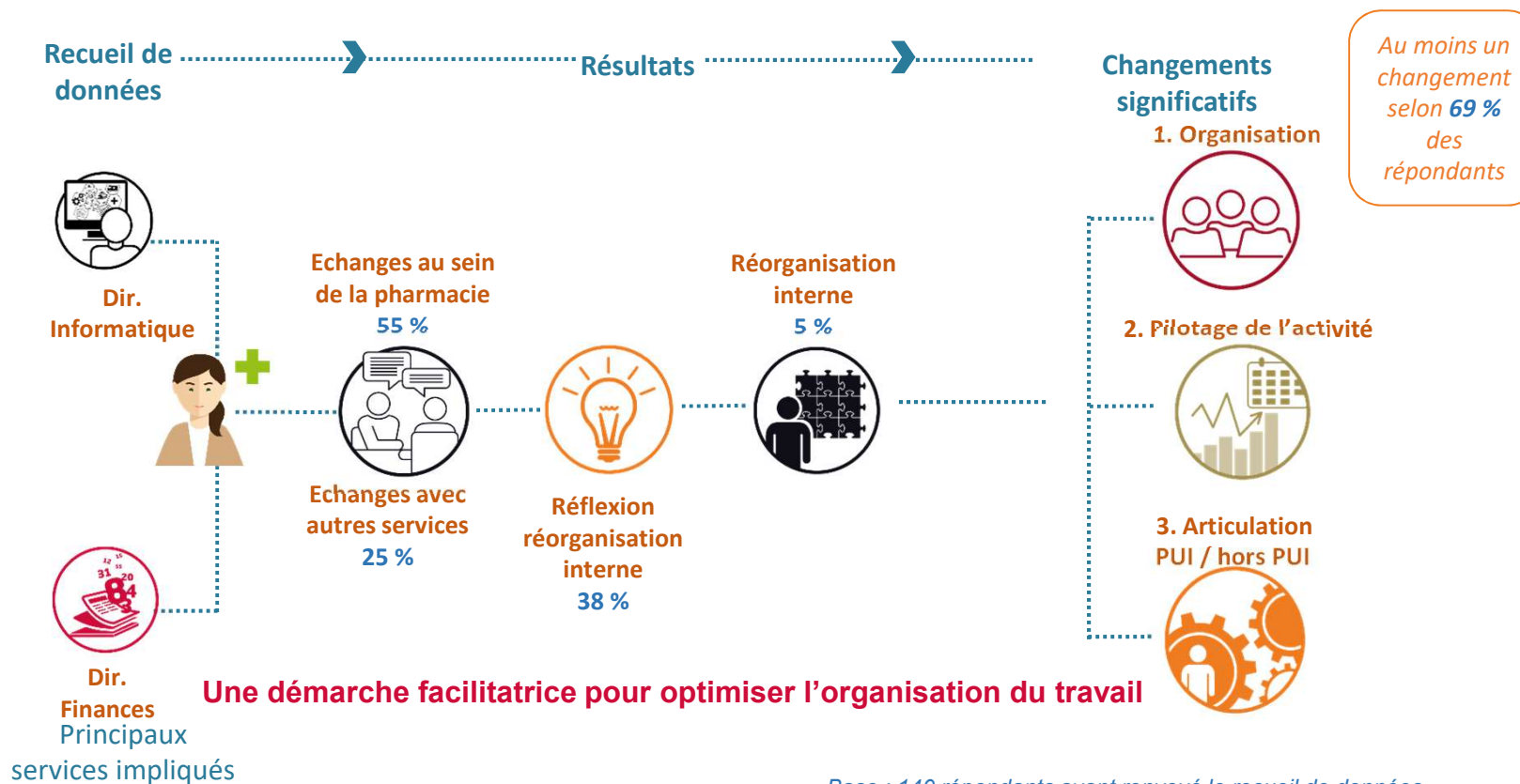
GESTION DES APPROVISIONNEMENTS.....	4
1. Nombre de lignes de commande de médicaments et solutés.....	4
2. Nombre total de lignes de commande DMS, hors DM.....	4
3. Nombre de lignes de commande DM (incluant l'ostéosynthèse).....	4
6. Nombre de réceptions à l'import via transitaire ou expressité.....	4
DELIVRANCE GLOBALE OU REGLOBALISEE (HORS DM).....	5
7. Nombre de lignes de dispensation à délivrance globale de produits de santé (hors DM) délivrés.....	5
DELIVRANCE NOMINATIVE (HORS DM).....	5
8. Nombre de lignes de délivrance de médicaments délivrés nominativement (déclinées par fréquence : journalière/bi hebdomadaire/hebdomadaire/bimensuelle/mensuelle).....	5
9. Nombre de lignes de délivrance nominative de médicaments avec suivi spécifique.....	5
RETROCESSION.....	5
13. Nombre d'ordonnances ayant donné lieu à une dispensation en retrocession.....	5
ANALYSE PHARMACEUTIQUE DE L'ORDONNANCE, VALIDATION ET INTERVENTION PHARMACEUTIQUE.....	6
15. Nombre de prescriptions analysées.....	6
16. Nombre d'interventions pharmaceutiques réalisées.....	6
CONCILIATION MEDICAMENTEUSE REALISEE PAR LA PUI.....	6
17. Nombre de patients conciliés à l'admission.....	6
18. Nombre de patients conciliés à la sortie ou lors d'un transfert.....	6
ENTRETIENS PHARMACEUTIQUES.....	7
19. Nombre d'entretiens pharmaceutiques, hors ETP.....	7

• Une note d'informations sur la méthodologie utilisée pour définir l'UO Pharma

• Une notice d'utilisation pour guider lors du remplissage des données

Résultats questionnaires

Quels sont les effets du remplissage du recueil de données ?



Base : 140 répondants ayant renvoyé le recueil de données

A quoi peut servir l'UO ?

La nouvelle UO Pharma permet de :

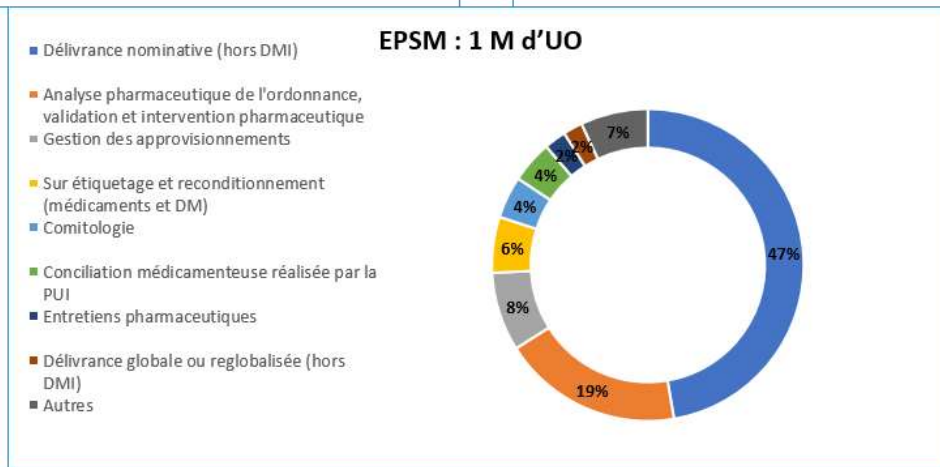
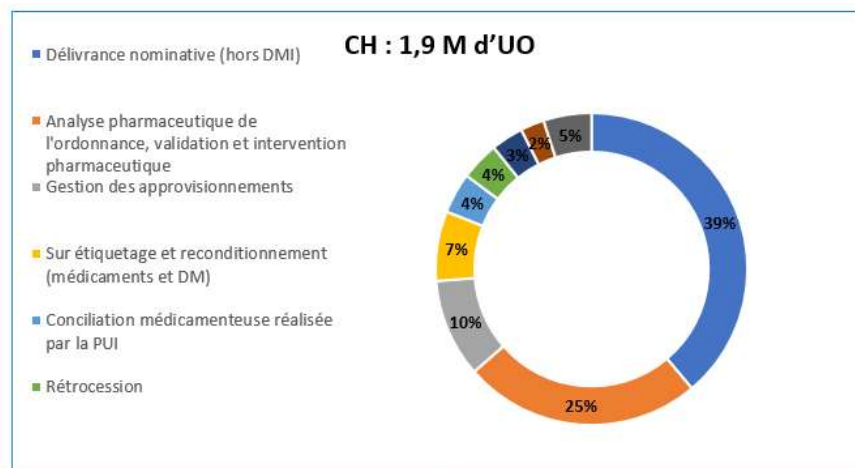
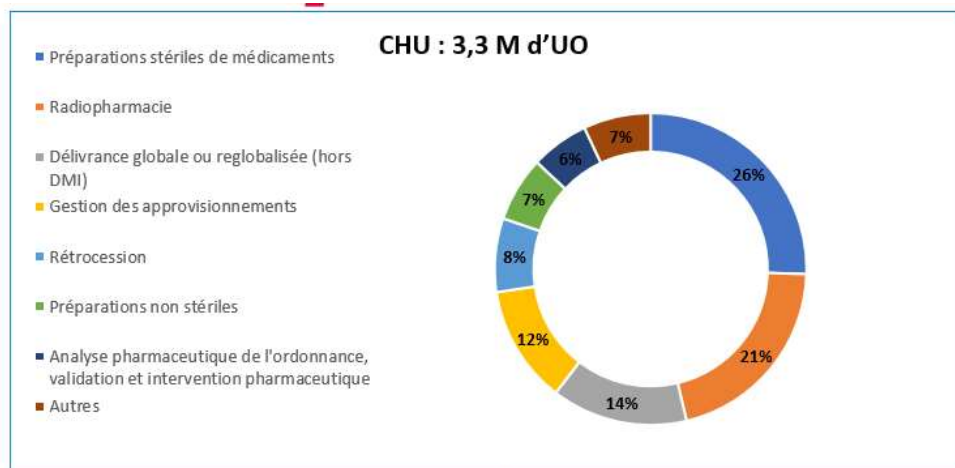
- **Renforcer le Dialogue de gestion** entre les acteurs en charge de la gestion de la Pharmacie : pharmaciens, cadres soignants ou médico-techniques, cadres administratifs et responsables de pôles, contrôleurs de gestion, directeurs...
 - ✓ Objectiver l'allocation des ressources
 - ✓ Ventiler la charge de travail/les coûts de la PUI par pôle/service au prorata du nombre d'UO

- **Appuyer le pilotage interne** de la PUI
 - ✓ Objectiver des évolutions d'activité et de charge de travail
 - ✓ Répartir le travail à la PUI en prenant en compte la charge liée

- **Faciliter le benchmark**
 - ✓ Comparer les fonctionnements internes et les charges associées → ENC et RTC

- **Evaluer des projections d'organisation à une échelle territoriale**

Exemples d'UO Pharma





chr
orléans

Retour d'expérience :

- **Dr Isabelle Hermelin-Jobet** : Pharmacien Praticien Hospitalier, Cheffe de service Pharmacie
- **Jean-François Jollivet** : DAF
- **Noureddine Ziani** : Contrôleur de gestion



Merci

Focus sur l'UO pharma

Plan de la présentation



Focus sur l'UO pharma

Impact dans les
recueils ENC/RTC

UO Pharmacie

Evolution de l'arbre analytique

Les travaux de l'ANAP ont contribué à décrire les activités de pharmacie
→ Premier bénéfice de ces travaux : **Evolution de l'arbre analytique**

- **Tous les items de l'arbre actuel de la section Pharmacie sont supprimés et remplacés par les activités de l'outil UO Pharma**, à l'exception :
 - de la **rétrocession** qui est une activité subsidiaire en CAH. Les coûts de la rétrocession ne doivent pas peser sur les coûts de l'hospitalisation.
 - de la **stérilisation**, qui a sa propre UO « UO Sté ».
- Toutes les activités de pharmacie qui ne sont pas pondérées dans l'outil UO Pharma se retrouvent dans la section « **Autres activités de pharmacie hors stérilisation et rétrocession de médicaments** »
- **Au final, la section Pharmacie sera déclinée en 4 sections** :
 - SA 936.12 Préparations stériles de médicaments - Nutrition parentérale
 - La pondération dans l'outil UO Pharma est le double de l'activité chimio (67 VS 32)
 - SA 936.13 Préparations stériles de médicaments - Reconstitution et délivrance des chimiothérapies
 - Déjà proposée dans l'ENC 2020
 - SA 936.14 Radiopharmacie
 - SA 936.11 Pharmacie - hors 936.12, 936.13 et 936.14

UO Pharmacie

Arbre analytique ENC 2020 de l'activité Pharmacie

L'activité Pharmacie est scindée en plusieurs sections analytiques.

2 sections de l'activité pharmacie ne sont pas dans la section Pharmacie.

		Saisie possible
936.1	Pharmacie	X
936.11	Pharmacie - hors Reconstitution et délivrance de chimiothérapies	X
936.111	Fabrication, préparation et distribution de biens pharmaceutiques et de biens médicaux	
936.111.1	Fabrication et Préparation de biens pharmaceutiques et de biens médicaux	
936.111.2	Distribution de biens pharmaceutiques et de biens médicaux	
936.112	Stockage et distribution de radioéléments	
936.113	Autres activités d'analyse, de conseil et de recherche pour l'hôpital	
936.114	Activité de pharmacocinétique	
936.115	Stockage et distribution de produits sanguins stables	
936.119	Autres activités (fabrication autres biens médicaux)	
936.121	Fabrication, conditionnement et importation de produits cosmétiques et de produits d'hygiène corporelle	
936.122	Fabrication et délivrance de produits diététiques à des fins médicales spéciales (art 5126-9 CSP)	
936.123	Préparation et vente en gros de produits vétérinaires	
936.124	Stockage et distribution d'objets contraceptifs	
936.125	Détention d'animaux en vue de l'expérimentation des médicaments	
936.126	Achats, fonctionnement et équipements pour la Pharmacie	
936.13	Pharmacie - Reconstitution et délivrance des chimiothérapies	X
936.2	Stérilisation	X
ACT_SUBSID1	Rétrocession de médicaments	X

Ancien arbre analytique

UO Pharmacie

Le nouvel arbre analytique

		Saisie possible
936.1	Pharmacie	
936.11	SA Pharmacie – hors 936.12, 936.13 et 936.14	x
936.110.01	Gestion des approvisionnements	
936.110.02	Délivrance globale ou reglobalisée (hors DMI)	
936.110.03	Délivrance nominative (hors DMI)	
936.110.04	Délivrance globale, reglobalisée ou nominative des DMI	
936.110.05	Délivrance des fluides médicaux	
936.110.06	Dispositif ATU	
936.110.07	Analyse pharmaceutique de l'ordonnance, validation et intervention pharmaceutique	
936.110.08	Conciliation médicamenteuse réalisée par la PUI	
936.110.09	Entretiens pharmaceutiques	
936.110.10	Avis pharmaceutiques	
936.110.11	Sur étiquetage et reconditionnement (médicaments et DM)	
936.110.12	Préparations stériles de médicaments hors chimiothérapie et nutrition parentérale (biothérapies et autres types de préparations stériles)	
936.110.13	Préparations non stériles	
936.110.14	Essais cliniques - Recherche impliquant la personne humaine hors MIG	
936.110.15	Visite de services et/ou d'armoires	
936.110.16	Gestion des achats	
936.110.17	Gestion de la facturation	
936.110.18	Evènements indésirables et CREX concernant les produits de santé	
936.110.19	Vigilance - Retraits de lot uniquement	
936.110.20	Management	
936.110.21	Formation/habilitation du personnel	
936.110.22	Comitologie	
936.110.23	Engagements universitaires	
936.110.24	Autres activités de pharmacie hors stérilisation et rétrocession de médicaments	
936.12	Préparations stériles de médicaments - nutrition parentérale	x
936.13	Préparations stériles de médicaments - Reconstitution et délivrance des chimiothérapies	x
936.14	Radiopharmacie	x
936.2	Stérilisation	x
ACT SUBSID1	Rétrocession de médicaments	x

Activités de pharmacie non pondérées dans l'UO Pharma

La rétrocession reste une section d'analyse à part.

UO Pharmacie

Périmètre des charges

○ **Périmètre des charges des 3 sections (936.12 / 936.13 / 936.14)**

- Les 3 sections se verront affecter les charges de personnels liées à l'activité décrite par la section ainsi que les charges de matériel et d'amortissement.
- Les charges à caractère médical (titre 2) et/ou les poches/préparations achetées sont à imputer sur les sections consommatrices.

○ **Périmètre de la section Pharmacie - hors 936.12, 936.13 et 936.14**

- La section n'a pas vocation à se voir affecter l'ensemble des charges de consommables médicaux dont elle assume la gestion (achat, stockage, distribution). Elle mesure les coûts de fonctionnement du service de pharmacie : les charges de pharmaciens, de préparateurs et de produits périmés ou détruits sont affectées à cette section.

○ **Périmètre de la section Pharmacie - rétrocession**

- Si l'établissement connaît tout ou partie du montant réel de ces charges, il doit les affecter en Phase 3 sur les 5 sections des activités subsidiaires correspondantes. Dans le cas contraire ou pour le solde, l'établissement affectera les charges de logistique et structure de ces activités à la Phase 5.

UO Pharmacie

Principes généraux

Les travaux de l'ANAP ont contribué à décrire les activités de pharmacie
→ Second bénéfice de ces travaux : **Evolution des clés/UO.**

- L'unité d'œuvre pour la section pharmacie devient l'UO pharma.
- La ventilation des **4 sections de pharmacie** sur les sections consommatrices se fait à l'aide des **clés de ventilation** des campagnes précédentes.
 - L'UO pharma peut être utilisée également comme clé de ventilation pour affiner la répartition des charges.

- **L'établissement a rempli l'outil UO Pharma pour la campagne 2021**
 - Le logiciel ARCAAnH proposera l'import de l'outil UO Pharma au niveau de l'écran « Export des données ». Le fichier UO pharma vient compléter l'archive de l'envoi RTC. Cet import n'est pas prévu pour l'ENC.
 - Réflexion en cours sur les restitutions possibles
 - 6 coûts de référence pour la pharmacie dans le **référentiel national RTC**
 - Coût des 4 sections de pharmacie
 - Coût de la rétrocession
 - Coût de la stérilisation (déjà disponible en UO sté)

Principe : Le référentiel national RTC publiera uniquement l'UO Pharma, le cas échéant.

Consigne : Il conviendra de remplir l'UO détaillée pour les activités nutrition parentérale et chimiothérapie.

- **L'établissement n'a pas rempli l'UO Pharma pour la campagne 2021**
 - Pas d'UO recueillie pour la section pharmacie ni pour le RTC ni pour l'ENC
 - Cela limitera les effectifs d'établissements pour le calcul du coût des UO Pharma dans le référentiel national RTC des coûts d'UO.
 - L'établissement doit réfléchir à sa mise en place pour la campagne suivante.

Principe : Pas d'UO recueillie si l'UO Pharma n'est pas disponible.

Consigne : Les clés de ventilation restent à saisir pour les sections de pharmacie.

Logiciel ARCAⁿH

Recueil des clés de l'activité pharmacie

clés

→ Les 4 sections Pharmacie sont à ventiler sur les sections consommatrices.

- Pour la SA Pharmacie - hors 936.12, 936.13 et 936.14
 - Maintien de la clé « euro de charges médicales géré par la pharmacie » est possible
- Pour les autres SA, l'établissement devra fournir des clés de répartition
 - Soit l'UO Pharma
 - Soit le nombre de préparations pour la SA 936.12 – Nutrition parentérale
 - Soit le nombre de préparations pour la section 936.13 – Reconstitution Chimiothérapie
 - Soit une clé au choix de l'établissement

Ecran ENC

Sections		Nature de la clé de ventilation	SAC MCO	SAC SSR
		Nature_cle		
Pharmacie - hors 936.12, 936.13, 936.14 et rétrocession	93611	Euros de charge de dépenses médicales gérées par la pharmacie	0	0
		<i>Montants ventilés</i>	0	0
Préparations stériles de médicaments - nutrition parentérale	93612	Nombre de poches		
		<i>Montants ventilés</i>	0	0
Pharmacie - Reconstitution et délivrance de chimiothérapies	93613	Nombre de poches		
		<i>Montants ventilés</i>	0	0
Radiopharmacie	93614	UO Pharma		
		<i>Montants ventilés</i>	0	0

→ Le même principe sera appliqué au RTC

Logiciel ARCAⁿH

Consignes

clés

- Pour le **RTC**, les clés de ventilation demandées sont :
 - SA Pharmacie - hors 936.12, 936.13 et 936.14 : euro de dépenses médicales géré par la pharmacie
 - Pour les autres sections : UO pharma
 - si l'UO pharma n'est pas disponible, répondre « Non, je n'ai pas l'UO demandée » et saisir une autre clé de ventilation.
- Pour l'**ENC**, les clés de ventilation sont au choix dans un menu déroulant :

936.12 Préparations stériles de médicaments - Nutrition parentérale

- Nombre de préparations
- UO pharma (items 26.3 et 27.3)
- Champ vide avec Clé libre à saisir

936.13 Préparations stériles de médicaments - Reconstitution et délivrance des chimiothérapies

- Nombre de préparations
- UO pharma (items 26.1 et 27.1)
- Champ vide avec Clé libre à saisir

Point de vigilance :
périmètre de l'UO
pharma à saisir par
section

936.14 Radiopharmacie

- UO pharma (items 31 à 39)
- Champ vide avec Clé libre à saisir

SA Pharmacie - hors 936.12, 936.13 et 936.14

- Euro de charges de dépenses médicales géré par la pharmacie
- UO pharma (hors items des autres SA et rétrocession)

Focus sur l'UO pharma

Plan de la présentation



Conclusion

Prochaines sessions



Prochaines sessions / vidéos

- Vidéos en ligne sur les pages RTC / ENC
 - Présentation générale - ARCANH unique ENC / RTC
 - Arbre analytique 2021
 - Qu'est-ce qu'implique le classeur fusionné ?
 - Focus SSR (à venir)

- Tutoriel à venir
 - Réaliser sa phase d'identification



Prochaines sessions / vidéos

○ Webinaires questions / réponses thématiques

Nouveau

- Durée : 1 heure
- A partir de quelques slides structurantes, l'ATIH répondra aux questions des établissements, en séance
- Principe : les Q&R doivent apporter un bénéfice à toute la communauté
- AGORA reste le vecteur privilégié des cas particuliers
- **Lundi 30 Mai 14h – charges de personnel**
- **Jeudi 9 Juin 11h – recueil des clés/UO**

○ Pour les établissements ENC, réunion de lancement de la campagne ENC

- Jeudi 17 Mars 14h

Documentation



Être informé des
publication de la
campagne RTC :

www.atih.sante.fr

- *Domaines d'activité
/Information sur les
coûts/Retraitement
Comptable*
- *Cliquer sur campagne
RTC 2021*

Être informé des
publication de la
campagne ENC :

www.atih.sante.fr

- *Domaines d'activité
/Information sur les coûts*
- *Cliquer sur la campagne
de votre choix (ENC MCO,
ENC HAD, ENC SSR)*

Sur chaque page, un dispositif d'abonnement, en renseignant votre adresse mail

Accueil Domaines d'activités Information sur les coûts ENC MCO Documentation ENC MCO Données 2021

ENC MCO Données 2021

Retour à la liste

L'ATIH met à disposition une option de notification afin que l'utilisateur soit informé en temps réel des ajouts documentaires ; cliquez sur la cloche en haut à droite de cette page pour vous abonner (notification à chaque mise à jour).



Stop de l'enregistrement

Temps d'échange

Temps d'échange

Merci de votre attention

**Agence technique de l'information
sur l'hospitalisation**

117, bd Marius Vivier Merle 69329 Lyon cedex 03

Téléphone : 04 37 91 33 10

Fax : 04 37 91 33 67

www.atih.sante.fr