

# Guide utilisateur RIA2-2023

## Second Relevé Infra-Annuel 2023

L'objectif de ce document est de guider les établissements publics et privés à but non lucratif dans la réalisation du rapport infra-annuel, campagne qui permet de réaliser le suivi et l'analyse de l'exécution de l'EPRD en présentant les différentes étapes de la collecte et les modalités de saisie.

### POINTS CLES

Les données de réalisation au 31/12 peuvent être :

- Saisies directement dans les tableaux réglementaires du RIA sur la plateforme ANCRE
- Saisies dans les tableaux réglementaires du RIA sur le fichier Excel RIA2\_2023\_finess.xls. Une fois la saisie réalisée, et après génération du fichier d'import à l'aide du bouton bleu présent dans l'onglet « Paramétrages », le fichier output\_RIA\_finess.txt est à importer sur la plateforme.
- Importées à l'aide du bouton « import de la balance » dans un fichier .csv. Le format ainsi que la liste des comptes autorisés sont disponibles sur le site de l'ATI H <https://www.atih.sante.fr/ria>. Une fois la balance importée sur ANCRE avec succès, le cadre de données brutes (CDB) s'ouvre automatiquement.

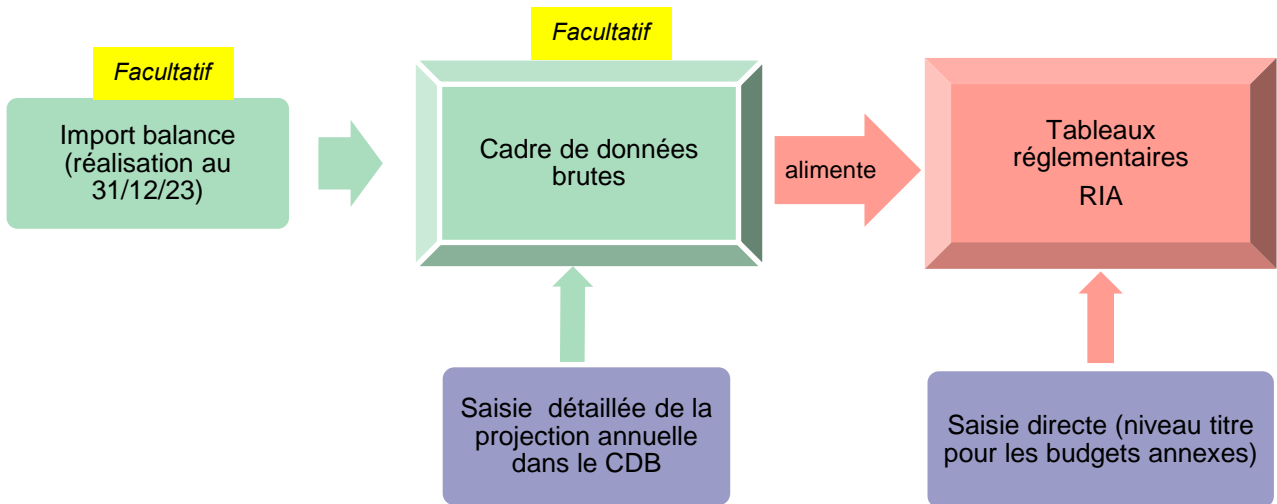
L'établissement a le choix de :

- Poursuivre la saisie des données sur ANCRE ou passer sur Excel dans le fichier CADRE\_DONNEES\_BRUTES\_RIA2\_2023\_finess.xls et le réimporter, puis accéder aux tableaux réglementaires afin de les vérifier. Concernant les budgets annexes, la saisie au niveau chapitre dans le CDB n'est pas obligatoire : elle peut être réalisée au niveau titre directement dans les tableaux réglementaires.
- Accéder aux tableaux réglementaires RIA et poursuivre la saisie (cf. point A et B). Les données historiques (CF n-1, EPRD exécutoire sont alimentées) par l'ATI H en amont de la campagne. Elles doivent être vérifiées et corrigées le cas échéant par l'établissement.

**Seul le fichier RIA2\_2023\_finess.xls fera l'objet d'une analyse et une validation de la part de votre contrôleur ARS.**

Des contrôles bloquants la validation sont à vérifier dans le cadre réglementaire, ils sont documentés dans le premier onglet du fichier Excel RIA2\_2023\_finess.xls.

> Schéma de synthèse du fonctionnement de la campagne RIA sur ANCRE



## 1. Accéder à la plateforme et page d'accueil

Pour accéder à la campagne :

- Se connecter sur la plateforme de saisie ANCRE via cette url : <https://ancre.atih.sante.fr>
- Entrer votre identifiant et mot de passe PLAGE :

**ANCRE**

Application nationale compte financier Rapport infra-annuel Etat prévisionnel des recettes et dépenses

La plateforme Ancre recueille les données financières des établissements de santé publics ou à but non lucratif. Elle est utilisée pour la remontée et le suivi de multiples données telles que :

- le compte financier, l'Etat des Prévisions de Recettes et de Dépenses (EPRD) et les Rapports Infra-Annuels (RIA)
- les Décisions Modificative des EPRD
- l'évolution des dépenses en investissement et exploitation, et des recettes liées aux Systèmes d'Information Hospitalière
- les plans de trésorerie

ANCRE est accessible uniquement aux utilisateurs :

- Etablissements de santé :

**Vous avez un compte Plage**

Identifiant :

Mot de passe:

**SE CONNECTER** **EFFACER**

[Vous avez oublié votre mot de passe](#)

Sur la page d'accueil des campagnes, à gauche de l'écran, sélectionner l'exercice 2023 :

Puis la campagne « Deuxième Rapport infra-annuel 2023 »

**ANCRE**












Utilisateur: Compte de COMF

Id Plage: 77260 / N° Finess: 0

Sélectionnez un exercice

**2023**

> Présentation de la page d'accueil de la campagne RIA

Sélectionnez un exercice	Sélectionnez une campagne			
2023	 EPRD 2023	 DM1 EPRD 2023	 DM2 EPRD 2023	 DM3 EPRD 2023
2022				
2021				
2020	 DM4 EPRD 2023	 DM5 EPRD 2023	 DM6 EPRD 2023	 DM7 EPRD 2023
2019				
2018	 Plans Prévisionnels de Trésorerie 2023	 Premier rapport infra-annuel 2023	 Deuxième rapport infra-annuel 2023	
2017				
2016				

RIA2 2023 - CH DE TEST 2 (000000001)


Précédente connexion le 9 janvier 2024 à 17:31:58


Accueil


 **Utilisateur :**  
Compte de COMPTE DE TEST  
Identifiant Plage : 77260  
Finess : 000000001

 **Etat établissement :**  
En cours de saisie  
(dernière saisie le 09/01/2024 à 17:01)

 **Etat contrôleur :**  
Données non validées

 **Support:**  
Appui méthodologiques : Agora ou atih-  
finance-etab@atih.sante.fr  
Assistance technique :  
support@atih.sante.fr  
[En savoir plus](#)

 Information ^

 Documentation ^

 Votre campagne Deuxième rapport infra-annuel 2023 ^

-  [Paramétrage de la campagne](#)
-  [Import de la balance enrichie](#)
-  [Cadre des données brutes \(saisie\)](#)

[Saisir directement dans les tableaux réglementaires](#)

## 2. Les étapes de saisie du RIA

### 2.1. Etape 1 : paramétrage de la campagne

Paramétrage de la campagne

En cliquant sur le bouton « paramétrage de la campagne », vous aurez la possibilité de :

- sélectionner l'ensemble des budgets présents dans l'établissement afin d'afficher les onglets correspondants dans la maquette.
- saisir des informations complémentaires.

Vous devez aussi impérativement renseigner les coordonnées des personnes en charge de ce dossier au sein de votre établissement.

Par la suite, ce paramétrage sera pré-rempli. Il convient de le mettre à jour uniquement si des changements ont eu lieu dans votre structure.

**Enregistrez** ces informations avant de revenir à la page d'accueil.

### 2.2. Etape 2 : import de la balance enrichie (facultatif)

Import de la balance enrichie

Ce bouton vous permet d'importer dans un unique fichier texte (.csv) l'ensemble de vos balances (budget principal et budgets annexes éventuels).

**A noter** : les établissements publics de santé (EPS) ont aussi la possibilité de récupérer leur balance enrichie directement à partir de l'interface HELIOS. Pour ce faire, chaque EPS doit se rapprocher de sa Trésorerie afin d'obtenir les éléments permettant l'accès à HELIOS.

Les EPS trouveront sur le site internet de l'ATI H sur la page dédiée au RIA une documentation expliquant la démarche : <https://www.atih.sante.fr/ria>

Le fichier .csv transmis doit impérativement respecter le format attendu,

- utilisant le caractère point-virgule « ; » comme séparateur des colonnes
- utilisant le caractère virgule « , » comme séparateur des décimales

<b>1ère ligne :</b> finess ; année ; balance_enrichie	000000001 ; <b>2023</b> ; balance_enrichie
<b>2ème ligne :</b> les intitulés suivants :	BUDGET;COMPTES;LIBELLE;CUMUL_DEBIT;CUMUL_CREDIT; SOLDE_DEBIT;SOLDE_CREDIT
<b>3ème ligne et suivantes :</b>	Colonne 1 : la lettre du budget en question (exemple : H pour le budget principal) Colonne 2 : le numéro de compte Colonne 3 : l'intitulé du compte Colonne 4 : cumul débit de la période Colonne 5 : cumul crédit de la période Colonne 6 : solde débiteur Colonne 7 : solde créditeur

**Exemple de fichier :**

```
000000001 ; 2023 ; balance_enrichie
BUDGET;COMPTES;LIBELLE;CUMUL_DEBIT;CUMUL_CREDIT;SOLDE_DEBIT;SOLDE_CREDIT
H;60211;Spécial pharm avec AMM;1200,05;100,05;1100,00;0,00
H;60216;Fluides et gaz médicaux;4500,50;9000,00;0,00;4499,50
B;60217;Produits de base;10000,00;45000,00;0,00;35000,00
B;60221;Dispositifs médicaux non stériles usage unique;1000,00;250,65;749,35;0,00
```



Le niveau de comptes maximal accepté est le niveau le plus fin de la M21. Le fichier .csv doit regrouper le budget (H) et tous les budgets annexes, présentés les uns à la suite des autres. La liste des comptes autorisés est disponible sur le site de l'ATI H.

**Comment générer un fichier .csv à partir d'Excel ?**

Ouvrir le document sous Excel  
Renseigner votre classeur avec votre balance enrichie  
Enregistrer le classeur au format .CSV :  
[Fichier / Enregistrer sous / Type :CSV (séparateur : point-virgule)]

Le document peut être visualisé avec NotePad++ ou le Bloc-Notes.


Les lettres du budget acceptées dans la colonne 1 sont les suivantes :

A noter : depuis la campagne RIA1 2023, [il n'est plus possible d'importer les données par sections tarifaires sur les budgets B, E, J.](#)

Lettres acceptées dans la colonne budget	Budget correspondant
H	Principal
A	DNA
B	USLD
C	Écoles et instituts de formation des personnels paramédicaux et de sages-femmes
E	EHPAD
G	GHT
J	Maison de retraite
L	Établissements ou services d'aide par le travail (ESAT) – activités sociales
M	Établissements ou services d'aide par le travail (ESAT) – activités de production et de commerce
N	SSIAD (services de soins infirmiers à domicile)
P1, P2, ... à P9	Autres activités relevant de l'article L. 312-1 du CASF

L'import de la balance se fait en déposant le fichier sur l'écran ci-dessous accessible après avoir cliqué sur le bouton « import de la balance enrichie » :

Transmission de la balance enrichie au format M21

 **Déposer ici votre balance enrichie**  
(ou cliquez sur cet emplacement)

Progression de l'import

---

Fichier transmis

#### Notification à l'import :

Si un message d'erreur apparaît à l'import, vous devez corriger le fichier avant d'effectuer un nouvel import. Une fois celui-ci réalisé avec succès, vous basculez automatiquement dans le cadre des données brutes pour compléter la saisie.



Si le fichier importé ne correspond pas à l'exercice ou comprend des comptes supérieurs en termes « de digit » à la granularité la plus fine inscrite dans la M21, un message vous invitera à importer un nouveau fichier.

Il vous appartiendra de corriger votre fichier en agrégeant les comptes trop détaillés au niveau observé dans la nomenclature M21. En cas de discordance constatée entre le paramétrage et les budgets importés, un message (non bloquant) vous en informera.



L'import de la balance n'est pas obligatoire pour accéder au cadre des données brutes. Néanmoins, si l'import est réalisé avec succès, vos données de balance sont basculées automatiquement dans le cadre des données brutes. Vous y trouverez renseignées vos données de réalisations extraites de la balance enrichie, mais également vos données historiques (réalisations N-1 et dernier EPRD exécutoire).

### 2.3. Étape 3 : saisie dans le CADRE DES DONNES BRUTES (facultatif)

#### Cadre des données brutes (saisie)

Le cadre des données brutes est un espace dédié à la saisie de l'information brute. Cet environnement de saisie est constitué d'un onglet par budget, pré-alimenté par les données de la balance et les données historiques (EPRD exécutoire et CF N-1) en début de campagne par l'ATI H.

Il permet à l'utilisateur de compléter facilement sa saisie. Les données saisies viennent ensuite automatiquement alimenter le cadre réglementaire.

L'utilisateur a donc le choix après import ou non de la balance, de saisir les données dans le cadre de données brutes ou d'accéder directement aux les tableaux réglementaires.

Les 3 premières lignes des onglets par budget vous permettent de piloter votre saisie en visualisant les produits, charges et résultats des budgets.

Le tableau ci-dessous précise les colonnes présentes dans le cadre des données brutes :

Intitulé de colonne	Commentaires
<b>Onglets CRP/A</b>	
Données de balance 01/01/2023 au 31/12/2023	Alimentée par la balance enrichie importée
Ajustement de la situation comptable au 31/12/2023	A saisir par l'utilisateur le cas échéant
Réalisations du 01/01/2023 au 31/12/2023	Calcul automatique, non modifiable : = données de balance + ajustement de la situation comptable
Projection annuelle actualisée au 31/12/2023	À saisir par l'utilisateur dans le CDB ou directement dans le cadre réglementaire
Réalisations N-1	Pré-remplies par les données du CF 2022. Données à vérifier et modifiables.
Dernier EPRD exécutoire	Pré-rempli par les données de l'EPRD ou de la dernière DM 2023 renseignés par l'établissement à l'ouverture de la campagne. Données à vérifier et modifiables.
<b>Onglets DONNEES_BRUTES_ETPR</b>	
ETPR au 3x/MM/AAAA	À saisir par l'utilisateur dans le CDB ou directement dans le cadre réglementaire
Rémunérations hors charges au 3x/MM/AAAA	À saisir par l'utilisateur dans le CDB ou directement dans le cadre réglementaire
ETPR projection annuelle actualisée	À saisir par l'utilisateur dans le CDB ou directement dans le cadre réglementaire
Rémunérations hors charges projection annuelle actualisée	À saisir par l'utilisateur dans le CDB ou directement dans le cadre réglementaire
ETPR N-1	Pré-remplies par les données du CF 2022. Données à vérifier et modifiables.
Rémunérations hors charges N-1	Pré-remplies par les données du CF 2022. Données à vérifier et modifiables.
ETPR dernier EPRD exécutoire	Pré-rempli par les données de l'EPRD ou de la dernière DM 2023 renseignés par l'établissement à l'ouverture de la campagne. Données à vérifier et modifiables.
Rémunérations hors charges dernier EPRD exécutoire	Pré-rempli par les données de l'EPRD ou de la dernière DM 2023 renseignés par l'établissement à l'ouverture de la campagne. Données à vérifier et modifiables.

### **Colonne ajustement de la situation comptable**

Il est possible de corriger vos états de gestion et de les mettre en conformité avec la comptabilité de l'ordonnateur en intégrant les engagements non visibles à l'extraction de la balance fournie par la trésorerie. La colonne « ajustement » accepte des montants positifs ou négatifs.

Les données de réalisation au 31/12/2023 seront automatiquement calculées par la somme des colonnes : « Données de la Balance Enrichie » + « Ajustement de la situation comptable ».

**A noter** : seule la colonne « Réalisations au 31/12/2023 » est reprise dans le cadre réglementaire.

> Visuel du cadre des données brutes exporté :

A		B	C	D	E	F	G	H	I
GENERER LE FICHIER D'IMPORT POUR LA PLATEFORME DE SAISIE EN LIGNE		Total des produits	0	0	0	0	0	0	0
		Total des charges	0	0	0	0	0	0	0
		Résultat	0	0	0	0	0	0	0
000000006		CH DE TEST 6							
Numéro des comptes	Intitulé des comptes (à titre indicatif)	Intitulé des titres	Données de balance 01/01/2023 au 31/12/2023	Ajustement de la situation comptable au 31/12/2023	Réalisations du 01/01/2023 au 31/12/2023	Projection annuelle actualisée au 31/12/2023	Réalisations N-1	Dernier EP RD exécutoire	
<b>CRP H</b>									
6011	Achats stockés de matières premières ou fournitures à caractère médical ou pharmaceutique	CT2			0,00				
6012	Achats stockés de matières premières ou fournitures à caractère	CT3			0,00				
6021	Produits pharmaceutiques et produits à usage médical	CT2			0,00				
6022	Fournitures, produits finis et produits matériels médicaux et médicaux	CT2			0,00				
602	Achats stockés : autres approvisionnements (sauf 6021 et 6022)	CT3			0,00				
0603_C	Variation des stocks à caractère médical (60311,60321, 60322, 60371)	CT2			0,00				
603_C	Autres variations des stocks (sauf 60311,60321,60322 et 60371)	CT3			0,00				
0603_P	Variation des stocks à caractère médical (60311,60321, 60322, 60371)	PT3			0,00				
603_P	Autres variations des stocks (sauf 60311,60321,60322 et 60371)	PT3			0,00				
606	Achats non stockés de matières et fournitures (sauf 6066)	CT3			0,00				
6066	Fournitures médicales	CT2			0,00				
6071	Achats de marchandises à caractère médical et pharmaceutique	CT2			0,00				
6072	Achats de marchandises à caractère hôtelier et général	CT3			0,00				
RRR	Rabais, remises et ristournes (609, 619 et 629)	PT3			0,00				
611	Sous-traitance générale	CT2			0,00				
61	Services extérieurs (sauf 611, 6131, 6151 et 619)	CT3			0,00				
6131	Locations à caractère médical	CT2			0,00				
6151	Entretiens et réparations de biens à caractère médical	CT2			0,00				
621	Personnel extérieur à l'établissement	CT1			0,00				
62	Autres services extérieurs (sauf 621 et 629)	CT2			0,00				
631	Impôts, taxes et versements assimilés sur rémunérations	CT1			0,00				
633	Impôts, taxes et versements assimilés sur rémunérations (autres organismes) (sauf 6339)	CT1			0,00				
63	Impôts, taxes et versements assimilés (sauf 631, 6319, 633 et 6339)	CT3			0,00				
6411	Personnel titulaire et stagiaire	CT1			0,00				
6412	Personnel temporaire à durée indéterminée (CDD)	CT1			0,00				

Données issues de la balance à date 3x/MM/AA

Colonne permettant l'ajustement de la situation comptable

Réalisations au 3x/MM/AAAA

Projection Annuelle Actualisée

Réalisations N-1

Dernier EP RD Exécutoire

La saisie de ces onglets permet d'incrémenter automatiquement les tableaux réglementaires comme précisé ci-après.

Cadre des données brutes	Tableaux réglementaires (classeur Excel)
DONNEES_BRUTES_CRP_H	suivi_CRP / projection_detaillée_CRPP
DONNEES_BRUTES_CRA_x	suivi_synthétique_CRP / projection_synthétique_CRP
DONNEES_BRUTES_TABFIN	projection_TFP_et_CAF
DONNEES_BRUTES_ETPR	Indic_Prix / Indic_Volume

Vous pouvez à tout moment enregistrer votre saisie et visualiser les tableaux réglementaires (bouton « [Accéder aux tableaux réglementaires](#) »).

Si à cette étape, vous vous apercevez que les données de la balance enrichie importées sont erronées, vous pouvez soit :

- importer une nouvelle balance corrigée ;
- modifier les données directement dans le cadre des données brutes.
- modifier les données directement dans les tableaux réglementaires

Après avoir complété le cadre des données brutes, vous devez confirmer la saisie de vos données en cliquant sur le bouton « [Enregistrer ma saisie](#) » puis accéder au cadre réglementaire via le bouton « [Accéder aux tableaux réglementaires](#) ».

En cas de saisie partielle dans le cadre des données brutes, vous pouvez terminer votre saisie directement dans le cadre réglementaire.



Ce bouton vous permet d'enregistrer votre saisie à tout moment.

#### **2.4. Etape 4 : saisie dans les tableaux réglementaires**

Ce bouton vous permet d'accéder directement aux tableaux réglementaires du RIA2.

Vous pouvez y finaliser/corriger votre saisie si vous avez réalisé les étapes 2 et/ou 3, ou procéder à l'ensemble de la saisie des données de réalisation au 31/12 et de projection annuelle actualisée au 31/12, ainsi que les ETPR et rémunérations dans les onglets Indic Prix et Indic Volume.



## 2.4.1. Modes de saisie des données dans les cadres

La saisie des données peut se faire :

- dans la feuille de calcul sur ANCRE
- dans le fichier EXCEL généré
- en important un fichier plat créé à partir d'un logiciel tiers de votre établissement.

Les cellules grises et/ou avec cadenas ne sont ni saisissables, ni modifiables. Elles comportent souvent des formules de calcul.

Les cellules jaunes correspondent aux cellules à saisir.

Les cellules blanches peuvent être pré-alimentées par certaines données (historiques, importbalance, ...) **mais restent modifiables.**

### 2.4.1.1. Saisie directement sur la plateforme ANCRE :

The interface includes the following buttons and options:

- Enregistrer** (green arrow pointing to a box: "Enregistrer votre saisie")
- Annuler la saisie** (red)
- Tout valider** (green arrow pointing to a box: "Valider : les données sont verrouillées et mises à disposition de votre ARS.")
- Recalculer** (blue arrow pointing to a box: "Recalculer les cellules contenant des formules après saisie des données")
- Excel icon** (with text: "Pour exporter sous Excel, cliquez sur l'icône Excel")
- Importer** (with a file selection field: "Choisir un fichier" and "Aucun fichier choisi")

The table below is a screenshot of the "PROJECTION DETAILLEE CRPP" interface:

	A	B	C	D	E	Et
1	Chapitres	Réalisations N-1 (1)	Dernier EPRD exécutoire (2)	Projection annuelle actualisée au 31/12/2023 (3)	Ecart en € (3-2)	
2	Titre 1 - Charges de personnel	0,00	0,00	0,00	0,00	
3	621 - Personnel extérieur à l'établissement					
4	631 - Impôts, taxes et versements assimilés sur rémunérations (administration des impôts) (sauf 6319)					
5	633 - Impôts, taxes et versements assimilés sur rémunérations (autres organismes) (sauf 6339)					
6	641 - Rémunérations du personnel non médical (sauf 6411, 6413, 6415 et 6419)					
7	6411 - Personnel titulaire et stagiaire					
8	6413 - Personnel sous contrats à durée indéterminée (CDI)					
9	6415 - Personnel sous contrats à durée déterminée (CDD)					
10	Rémunération du personnel non médical	0,00	0,00	0,00	0,00	
11	642 - Rémunérations du personnel médical (sauf 6421, 6422, 6423, 6425 et 6429)					
12	6421 - Praticiens hospitaliers et hospitalo-universitaires titulaires					
13	6422 - Praticiens à recrutement contractuel renouvelables de droit					
14	6423 - Praticiens à recrutement contractuel sans renouvellement de droit et praticiens associés					
15	6425 - Permanences des soins					
16	Rémunération du personnel médical	0,00	0,00	0,00	0,00	
17	6451 - Charges de sécurité sociale et de prévoyance - personnel non médical (sauf 64519)					
18	6452 - Charges de sécurité sociale et de prévoyance - personnel médical (sauf 64529)					
19	6471 - Autres charges sociales - personnel non médical (sauf 64719)					
20	6472 - Autres charges sociales - personnel médical (sauf 64729)					
21	648 - Autres charges de personnel (sauf 6489)					

Navigation bar at the bottom: Suivi CRP, projection détaillée CRPP, Suivi CRP H Synthèse, Suivi CRP B, Suivi CRP E, Suivi CRP P, Suivi CRP C, Suivi CRP A, Suivi CRP G, projection CRP H, projection CRP B, projec

#### 2.4.1.2. Saisie dans le cadre de données brutes Excel :

- Cliquer sur l'icône Excel pour exporter le classeur :




**Pour exporter sur Excel, cliquez sur l'icône Excel**

Une fois les données saisies, cliquez dans l'onglet Paramétrages du le fichier Excel sur le bouton bleu « Générer le fichier d'import pour la plateforme de saisie en ligne » puis enregistrer le sur votre ordinateur.

**GENERER LE FICHIER D'IMPORT POUR LA PLATEFORME DE SAISIE EN LIGNE**

Exemple de fichier plat extrait de l'écran Rapport Infra-annuel :

 \*Output\_RIA\_000000002.txt - Bloc-notes

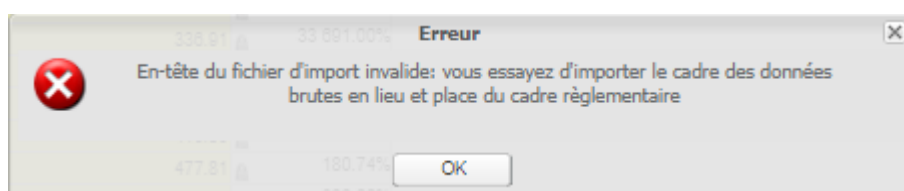
Fichier Edition Format Affichage Aide

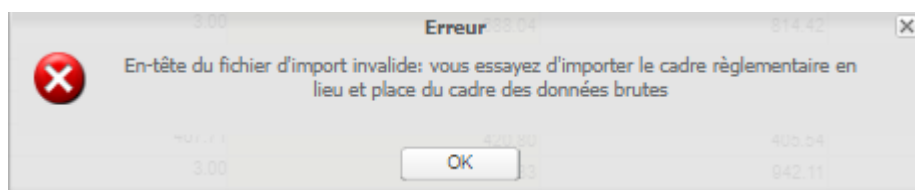
```
000000002;OUI;0;2021;RIA1;eRIA;1.0;ATI H;ria@atih.sante.fr
Indic_Prix;AID_SOIGN_CDD;PREV_N;33842.60
Indic_Prix;AID_SOIGN_CDD;REAL_N_1;1810345,40
Indic_Prix;AID_SOIGN_CDI;PREV_N;92903,30
Indic_Prix;AID_SOIGN_CDI;REAL_N_1;18451,20
Indic_Prix;AID_SOIGN_TS;PREV_N;721252
Indic_Prix;AID_SOIGN_TS;REAL_N_1;9721757,80
Indic_Prix;APP_CDD;REAL_N_1;10959,00
Indic_Prix;ASSIST;PREV_N;718000
Indic_Prix;ASSIST;REAL_N_1;7039203,47
Indic_Prix;ATT_ASS_CDD;PREV_N;1551000
Indic_Prix;ATT_ASS_CDD;REAL_N_1;1489456,86
Indic_Prix;CDP_CDD;REAL_N_1;258,3
```

De retour sur la plateforme Ancre, accéder à l'écran cadre des données brutes ou aux tableaux réglementaires.

#### **Attention :**

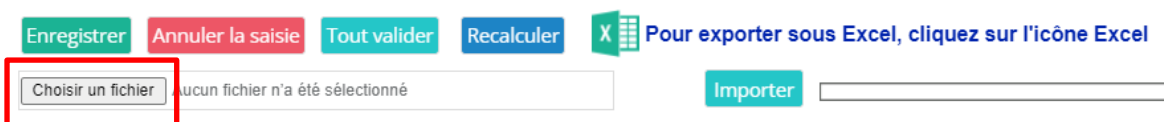
le fichier CDB (Output\_CDB\_finess.txt) doit être importé dans l'écran Cadre de Données Brutes, le fichier RIA (Output\_RIA\_finess.txt) sera importé dans l'écran Premier Rapport Infra-annuel N, en cas d'erreur, vous aurez l'un des messages suivants :





Dans notre exemple, cliquer sur Accéder aux tableaux réglementaires puis importer le fichier à plat en utilisant le menu ci-dessus :

## DEUXIÈME RAPPORT INFRA-ANNUEL 2023 - Feuille de calcul

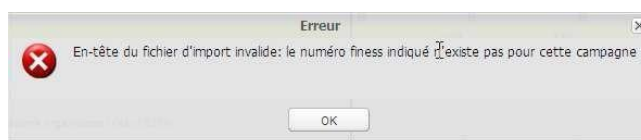


Cliquez sur « Choisir un fichier » et sélectionner le fichier Output\_RIA enregistré sur votre ordinateur.

Puis cliquer sur « Importer »

Une fois l'import effectué, vous pouvez cliquer sur les différents onglets pour visualiser vos données. Nous vous conseillons de générer et sauvegarder votre fichier Excel des tableaux réglementaires définitif, votreARS se basera sur ce fichier pour valider ou non vos données.

**ATTENTION** : Les données déjà saisies ou importées sont écrasées par l'import. Si le fichier que vous voulez importer n'est pas conforme, un message d'erreur apparaîtra :



### 2.4.1.3. Alimentation des données à partir d'un fichier plat créé par un logiciel tiers

Il est également possible d'alimenter les données à partir d'un fichier plat éventuellement proposé par votre logiciel de gestion financière : vous devez contacter la société éditrice pour qu'elle développe dans son logiciel, la création du fichier structuré importable sur la plateforme. Il faut au préalable avoir paramétré correctement votre campagne.

Si le fichier est conforme, les données présentes dans le fichier texte seront importées dans les cellules correspondantes du dossier de l'établissement et enregistrées. Vous trouverez en annexe, les contrôles réalisés sur à l'import.



### Contrôles réalisés à l'import du fichier de données éditeur :

(AAAA = Année de campagne)

**Lors de l'import du fichier de données, les points suivants sont vérifiés :**

- **Vérification de l'entête :**

- Format correct
- Finess et exercice correspondent au classeur courant
- L'entête du fichier correspond à ce qui a été saisi dans le paramétrage de la campagne

Cet entête représente la première ligne du fichier. Elle doit obligatoirement être présente et contenir des informations générales concernant les données produites.

Elle correspond aux informations présentes dans l'onglet « Paramétrages » du RIA. Cet entête doit avoir le dessin d'enregistrement suivant :

NUMFINESS;TYPE\_ETAB;USLD;EXERCICE;TYPE\_DOSSIER;LOGICIEL\_TIERS;  
VERSION;EDITEUR;EMAIL\_EDITEUR

avec les précisions suivantes :

**NUMFINESS** : le numéro finess identifiant de manière univoque l'établissement

**TYPE\_ETAB** : type d'établissement (OUI si l'établissement est public, NON sinon)

**USLD** : pour un établissement privé, indique si les données correspondent aux onglets spécifiques aux USLD autonomes (1 si l'établissement souhaite récupérer les données d'une USLD autonome, 0 sinon)

**EXERCICE** : l'exercice comptable des données produites

**TYPE\_DOSSIER** : le type du dossier RIA (RIA1 pour 1er Rapport Infra Annuel, RIA2 pour 2ème Rapport Infra Annuel ou RIA3 pour 3ème Rapport Infra Annuel, CDB pour cadre des données brutes)

**LOGICIEL\_TIERS** : nom du logiciel ayant servi à produire les données incluses dans le fichier texte

**VERSION** : version du logiciel ayant servi à produire les données incluses dans le fichier texte

**EDITEUR** : nom de l'éditeur du logiciel ayant servi à produire les données incluses dans le fichier texte

**EMAIL\_EDITEUR** : adresse mail de l'éditeur du logiciel pouvant être contacté en cas de problème

Exemples : 000000002;OUI;0;2023;RIA2;eRIA;1.0;ATI H;ria@atih.sante.fr  
000000002;OUI;0;2023;CDB;eCDB;1.0;ATI H;CDB@atih.sante.fr

- **Vérification des lignes du fichier :**

- *TAB\_DONNEES\_RIA (onglet) existe dans le classeur courant*
- *CODE\_LIGNE existe dans le classeur courant*
- *CODE\_COLONNE existe dans le classeur courant*

Ces lignes contiennent les données à insérer dans l'application Ancre pour les différentes campagnes RIA de l'année (RIA1, RIA2, ou CDB).

Elles doivent respecter le formalisme suivant :

TAB\_DONNEES\_RIA;CODE\_LIGNE;CODE\_COLONNE;VALEUR

Avec :

**TAB\_DONNEES\_RIA** : noms des onglets tels qu'ils apparaissent dans le classeur RIA (ex. : suivi\_synthétique\_CRP, projection\_détaillée\_CRPP, suivi\_USLD\_autonomes, DONNEES\_BRUTES\_CRP\_H ).

**CODE\_LIGNE** : codes identifiant de manière univoque les lignes de saisie de valeurs des tableaux des Rapports Infra Annuels. Ces codes de ligne sont disponibles dans la documentation, avec leur intitulé, pour chaque onglet

**CODE\_COLONNE** : codes identifiant de manière univoque les lignes de saisie de valeurs des tableaux du RIA. Ces codes de colonne sont disponibles dans la documentation, avec leur intitulé, pour chaque onglet

**VALEUR** : donnée financière ou sociale correspondante

Exemple : Suivi\_CRP;6411;MES\_NOUV;3500

Deux fichiers sont fournis dans l'espace documentation de la campagne sur Ancre. Ils présentent les codes des cellules, les codes lignes et les codes colonnes à utiliser pour réaliser l'import des données sur la plateforme de saisie.

Les fichiers sont les suivants : Codes\_cellules\_RIA\_AAAA\_SSII.xls  
Codes\_cellules\_RIA\_AAAA\_CADRE\_DES\_DONNEES\_BRUTES\_SSII.xls

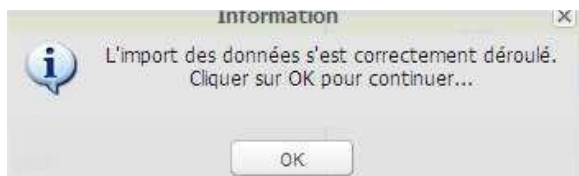
Les fichiers « Codes\_cellules\_RIA\_AAAA\_CADRE\_DES\_DONNEES\_BRUTES\_SSII.xls » et « Codes\_cellules\_RIA\_AAAA.xls » contiennent les informations suivantes :

- **nom\_onglet** : le nom de l'onglet sur lequel la donnée est insérée
- **code** : le code permettant d'identifier la cellule où la donnée est insérée
- **ligne\_libelle** : le libellé de la ligne correspondant à la cellule où la donnée est insérée
- **ligne\_code** : le code de la ligne correspondant à la cellule où la donnée est insérée
- **colonne\_libelle** : le libellé de la colonne ligne correspondant à la cellule où la donnée est insérée
- **colonne\_code** : le code de la colonne ligne correspondant à la cellule où la donnée est insérée
- **format\_code** : le format de la cellule où la donnée est transmise

#### Exemple de fichier texte (extrait)

```
180000028;OUI;0;2023;RIA2;eRIA;1.0;ATI H;ria@atih.sante.fr  
suivi_CRP;621;PREV_N;480  
suivi_CRP;631;PREV_N;510  
suivi_CRP;633;PREV_N;540      suivi_CRP;641;PREV_N;570  
suivi_CRP;6411;PREV_N;600     suivi_CRP;6413;PREV_N;630  
suivi_CRP;6415;PREV_N;660
```

A la fin de l'import, le message suivant apparaîtra :



Après avoir cliqué sur OK, attendez que les données se chargent sur la page. Vous pouvez alors vérifier les données importées et les modifier si besoin.

**ATTENTION : Les caractères retour à la ligne et les guillemets (") ne sont pas autorisés pour permettre à l'import de fonctionner.**

### 2.5. Etape 5 : validation de l'enquête

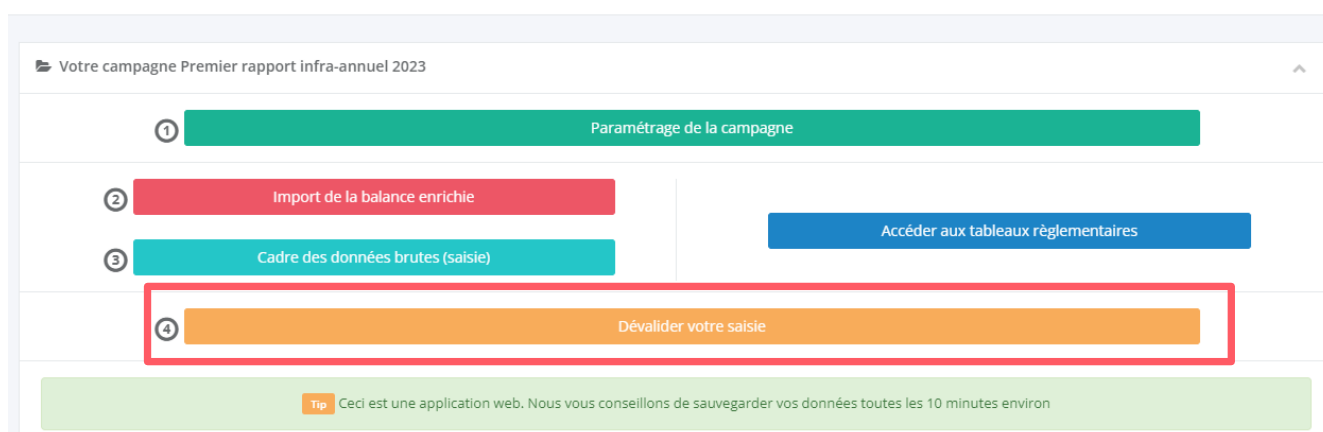
Une fois vos données complétées, n'oubliez pas d'enregistrer cette saisie sinon tout ce que vous avez saisi sera perdu.

Nous vous rappelons que la validation de l'enquête se fait uniquement dans l'environnement « Tableaux réglementaires » via le bouton **« Tout Valider »**.

### 2.6. Dévalidation de l'enquête

En cas de correction à réaliser après la validation de vos données, vous avez la possibilité de dévalider votre rapport infra annuel en cliquant sur le bouton « Dévalider votre saisie » qui est disponible sur la page d'accueil de votre campagne.

Ce bouton n'est visible qu'après validation des données.



## 2.7. Support

Pour toutes questions techniques ou métiers, vous pouvez nous contacter soit via :

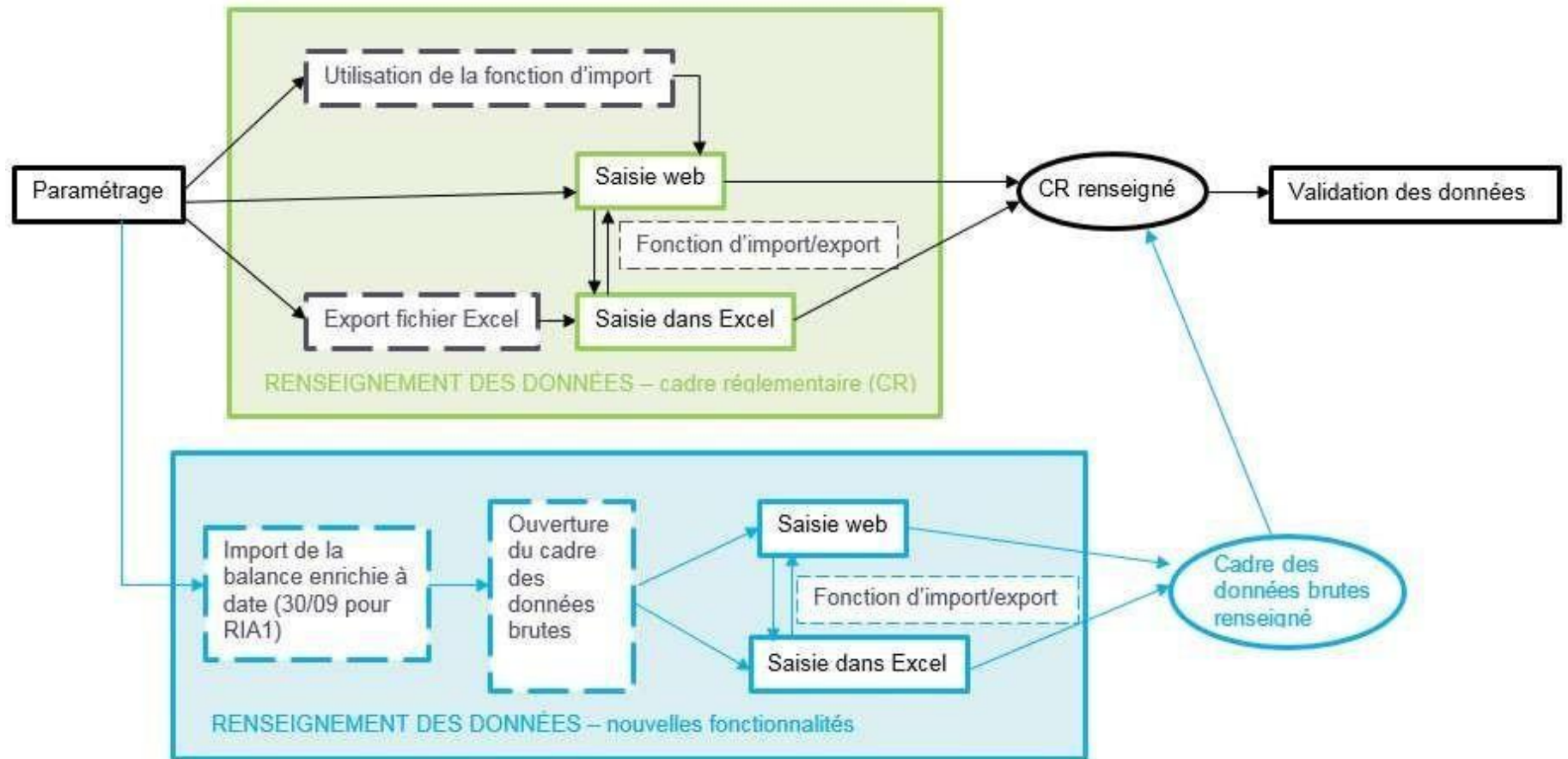
- Forum Agora

- ▣ Financement et données financières
  - ▣ **Financement des établissements SSR (170 sujets)**
  - ▣ Observatoire de la dette (ODT)
  - ▣ Comptes financiers (CF)
  - ▣ EPRD-PGFP et DM
  - ▣ Rapports infra-annuels (RIA)
  - ▣ Enquête budgétaire flash

- aux adresses mails suivantes :

[atih-finance-etab@atih.sante.fr](mailto:atih-finance-etab@atih.sante.fr) ou [ancre-informatique@atih.sante.fr](mailto:ancre-informatique@atih.sante.fr)

> Tableau de synthèse des processus de saisie



Le schéma ci-dessus traduit la coexistence des différents process de saisie possibles