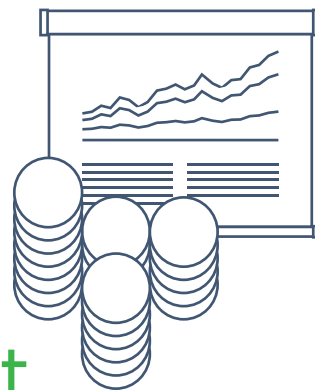




Actes de la journée du 20 novembre 2018

Cahier de l'atelier 2

Harmoniser et faciliter les flux des campagnes financières et du retraitement comptable (RTC)



Co-animé par les établissements de santé

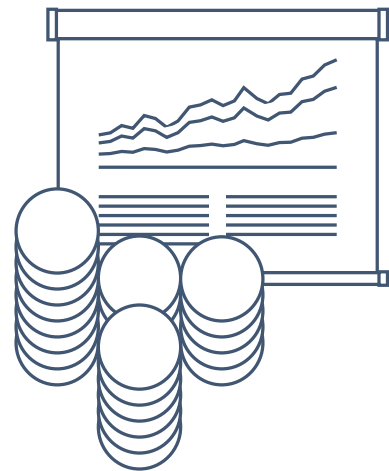
INTERVENANTS

ATIH
Marie ASTIER
Samir KAIDI
Agnès TEUTSCH

CHS VAUCLAIR
Didier SEBBAR

CHU Saint-Étienne
Maxime BERTHOLET

I. Introduction	2
II. Les enquêtes de satisfaction	2
III. Actions et perspectives	3
IV. Mises en œuvre prévues ou envisagées	6
V. Cultiver et faire fructifier vos données	11
VI. Conclusion	12



I. Introduction

Samir KAIDI

Cet atelier vous permettra de voir toutes les actions qui ont été mises en place à partir d'une réflexion issue d'enquêtes de satisfaction pour harmoniser les flux des données financières et celles du retraitement comptable. Cette dynamique sera illustrée par une modélisation sur la plateforme ANCRE.

L'objectif de cet atelier est de trois ordres :

- présenter un état d'avancement des réflexions communes sur les processus de collecte des campagnes financières et RTC pour en faciliter les recueils ;
- présenter un processus de l'analyse des enquêtes de satisfaction aux travaux de co-construction : comment les flux entre les campagnes financières et RTC pourraient évoluer ;
- mieux comprendre vos données et comment l'ATIH vous aide à les cultiver et à les faire fructifier.

La présentation se déroulera en quatre parties :

- les enquêtes de satisfaction ;
- actions et perspectives ;
- mises en œuvre prévues et envisagées ;
- cultiver et faire fructifier vos données.

À l'issue de chaque partie, un temps d'échanges sera proposé, avec l'intervention de nos invités que nous remercions chaleureusement : Didier SEBBAR qui est directeur adjoint à la Direction des affaires financières, du contrôle de gestion et de la contractualisation interne au CHS de Vauclair et Maxime BERTHOLET du CHU de St Etienne qui est attaché d'administration hospitalière. Je vous présente également Agnès TEUTSCH qui est chargée de projet à l'ATIH, avec une compétence de statisticienne, et Marie ASTIER, statisticienne. Je suis moi-même Samir KAIDI, analyste financier.

II. Les enquêtes de satisfaction

Agnès TEUTSCH

Nous sommes partis des enquêtes de satisfaction. Ces enquêtes ont été mises en place à l'ATIH depuis deux ans par notre service qualité sur toutes les campagnes de recueil conduites par l'ATIH.

Elles sont envoyées aux ARS, mais également aux établissements.

Pour le RTC, l'enquête est réalisée plutôt en fin de campagne (septembre) et, pour les données financières, via une sollicitation systématique à la validation.

Nous exploitons ces questionnaires pour réaliser des statistiques et analyser les commentaires.

Le taux de participation à ces enquêtes est assez élevé. Par exemple, pour le recueil 2017, sur les données RTC, nous avons 13 répondants ARS et 428 répondants établissements (sur un total de 1 300 établissements). Sur les données CF, nous avons 680 répondants établissements et 25 répondants ARS et, sur les données EPRD/RIA, nous avons 430 répondants établissements et 25 répondants ARS.

L'analyse des commentaires sur le recueil des données RTC a permis de mettre en évidence la lourdeur du processus RTC, les besoins d'articulation entre la campagne CF et RTC sur le calendrier et sur le niveau

de finesse des données et la demande d'améliorer la documentation et de communiquer sur les évolutions.

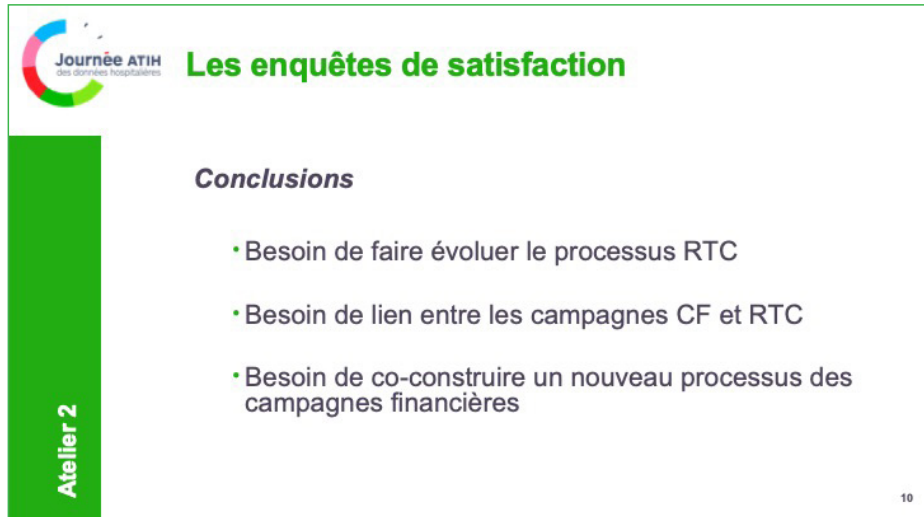
Sur les données financières, sont remontés le besoin de clarifier le processus, la lourdeur du recueil et la ressaisie d'informations.

Concernant le RTC, ces constats ont déjà été partagés avec le groupe de travail RTC, qui existe maintenant depuis plusieurs années avec des ARS et des établissements.

Au niveau des données financières, les besoins ont été affinés grâce à une enquête nationale qui était ciblée sur les modalités de saisie et qui a permis aux établissements de s'exprimer sur le niveau d'automatisation des outils, les solutions pour faciliter la saisie et les liens entre données saisies et données calculées. Pour aller encore plus loin, une troisième enquête, qui était ciblée sur 30 établissements, permettait de commencer à comprendre les difficultés de recueil des données financières. Ces établissements ont pu s'exprimer sur les modalités de saisie, les données disponibles dans leur SIH et leur souhait d'améliorer les outils de saisie.

➡ FIGURE 1

FIGURE 1



III. Actions et perspectives

Marie ASTIER

Après l'analyse de ces enquêtes de satisfaction, l'ATIH a mené un certain nombre d'actions avec les équipes en interne, les établissements et les ARS.

1. Avec les équipes en interne

Il est apparu clairement que le recueil des données issues du retraitement comptable et celui des données financières avaient évolué de façon parallèle et qu'il était nécessaire de remettre à plat ces deux processus pour identifier ce qui pouvait les rapprocher, mais aussi les différencier. Les équipes en charge de ces dossiers se sont rencontrées plus régulièrement pour voir quels étaient les enseignements à tirer de ces deux systèmes de collecte. Au cours de nos échanges, plusieurs mots faisaient écho à ce que vous aviez remonté au travers des enquêtes de satisfaction.

Trois verbes : « saisir », « contrôler », « restituer », identifient clairement les trois étapes clés d'un processus de collecte. Ces trois étapes sont clairement identifiées dans le recueil du RTC, mais dans celui des données financières, elles sont un peu plus entremêlées. A donc pu être formulé l'objectif d'harmoniser le processus de recueil des données financières sur celui du RTC pour clairement identifier ces trois étapes.

Trois autres mots, « lieu unique », « balance enrichie », « socle commun », font écho à la nécessité d'articuler, de faire parler les campagnes entre elles. Agnès y reviendra un peu plus tard dans l'atelier. ➔ **FIGURE 2**

FIGURE 2



2. Avec les établissements

Les actions ont été menées dans le cadre de deux GT : le GT RTC qui existe depuis plusieurs années et le nouveau GT « modalités de collecte et traitement des données des campagnes financières » qui a été mis en place suite aux enquêtes. La composition de ces GT est hétérogène (CHU, CH, ESPIC).

Le but de ces deux GT est d'envisager avec vous les solutions qui peuvent être trouvées face à une difficulté. Le cas échéant, les membres peuvent être amenés à tester de nouvelles fonctionnalités et à nous faire part de leur retour d'expérience. Enfin, le but, pour l'atelier qui nous intéresse ici, est de construire ensemble une procédure cible de collecte.

3. Avec les ARS

Les actions ont été menées dans le cadre de deux GT qui existent depuis plusieurs années : le GT RTC qui est mixte établissements / ARS et le GT « fiabilisation des données financières ».

Au cours de ces réunions, les ARS ont été informées sur l'état d'avancement du projet pour avoir le même niveau d'information que vous et pouvoir vous accompagner dans ce changement. Elles ont commencé à être et seront un peu plus impliquées dans la construction des tableaux de contrôle.

Voilà comment nous avons pu mener des actions et continuons à en mener, en nous appuyant sur des instances qui existent ou en en créant d'autres, qui sont composées d'utilisateurs directement concernés par les sujets.

Des objectifs et des perspectives se sont dégagés :

- harmoniser les processus de campagne en identifiant clairement les trois domaines : saisie, contrôle et restitution ;
- articuler les collectes et faciliter votre travail de saisie lié à cette collecte.

4. Comment faire communiquer les collectes RTC et campagnes financières ?

Agnès TEUTSCH

La balance actuelle du CF était trop agrégée par rapport à celle du RTC. En discutant entre collègues, nous avons d'abord envisagé d'affiner la balance du CF, puis, comme le système de collecte allait évoluer, nous avons finalement opté pour une balance commune CF/RTC.

L'idée serait de partir de la balance M21 issue de votre système d'information ou de la trésorerie pour les établissements ex-DGF, puis d'importer ce fichier formaté sur la plateforme ANCRE. Ainsi, cette plateforme ANCRE alimenterait les campagnes financières et ferait l'objet d'une copie pour le RTC.

5. Comment faire évoluer le processus RTC ?

Ceux qui connaissent le RTC savent qu'ils doivent naviguer entre le logiciel ARCANH et la plateforme e-RTC. Le besoin de simplifier le processus est remonté fortement dans les enquêtes de satisfaction.

Pour répondre à cette demande, nous allons chercher à réaliser les différentes étapes directement dans le logiciel ARCANH :

- téléchargement de son identification ;
- transmission directe de l'export ARCANH RTC ;
- téléchargement de l'outil VALID-RTC ;
- validation ES.

6. Gains attendus

Samir KAIDI

L'implémentation de la balance enrichie reprise du CF dans le RTC apporte des gains considérables pour l'utilisateur.

Ceux qui sont perçus comme les plus significatifs sont :

- limite la lourdeur d'Excel ;
- limite les bugs ;
- diminue le temps de saisie ;
- facilite la maintenance ;
- permet en outre la correspondance exacte entre la comptabilité générale et la comptabilité analytique.

Plus globalement, la reprise des données de la balance enrichie est facilitatrice :

- elle permet d'éviter les erreurs de ressaisie dues à une intervention manuelle ;
- elle fait gagner du temps pour les utilisateurs ;
- elle facilite la reprise de l'historique ;
- elle permet la disponibilité de la balance enrichie par l'intégralité des établissements.

De la salle

Qu'appellez-vous « balance enrichie » ?

Samir KAIDI

Il s'agit pour nous de la balance HELIOS avec, en ligne, les comptes (avec le niveau d'agrégation de la M21) et, en colonne, le cumul des soldes débiteurs, le cumul des soldes créditeurs et, in fine, la colonne qui permet d'indiquer si le solde est débiteur ou créditeur.

De la salle

Dans notre balance, le niveau est plus fin, car il est possible de créer des sous-comptes. Les regroupements nécessaires seront-ils effectués ?

Didier SEBBAR

S'il s'agit de la balance du Trésor public, ce n'est pas plus fin.

De la salle

Nous sommes ESPIC et, par conséquent, nous faisons ce que nous voulons.

Samir KAIDI

À l'ATIH, nous avons un format de balance attendu, qui est classique. Nous avons autorisé tous les comptes de la M21. C'est sur ce format attendu que nous réalisons toutes les agrégations.

Didier SEBBAR

J'ai participé au GT qui a été créé sur le RTC avec Mme TEUTSCH et cette question a été évoquée.

Dans un groupe de travail, ceux qui sont autour de la table sont, la plupart du temps, des spécialistes et ils construisent un outil pour eux, et non pas pour ceux qui débutent. Nous avons donc essayé de penser au plus simple. Nous avons inséré la balance, à charge à l'ATIH de réaliser les agrégations ou par le compte receveur ou par le compte exécutoire. Nous avons laissé la possibilité à une personne d'extraire le plus simplement possible sa balance pour l'injecter.

L'ATIH n'a pas choisi les établissements avec lesquels elle voulait travailler. Depuis plusieurs années, j'échange par l'intermédiaire d'Agora. C'est là que j'ai fait la connaissance de Samir et je n'avais de cesse de demander que l'on nous associe en amont aux divers projets de modification des outils de l'ATIH. Quand l'opportunité nous a été offerte de participer, il était difficile de refuser, car je le réclamais depuis plusieurs années.

Le groupe de travail qui s'est réuni a été, à notre satisfaction mutuelle, construit de façon assez équilibrée avec des établissements de toutes tailles, mono ou pluridisciplinaires. Les points de vue de tous les participants ont été entendus, ce qui était agréable, en n'oubliant pas que l'objectif final était de participer à la construction d'un cahier des charges pour permettre aux informaticiens de bien travailler. Si le cahier des charges est mal établi, nous aurons un outil qui ne nous satisfera pas. L'objectif est de faciliter le travail de n'importe quel agent devant prendre au pied levé la gestion des fichiers du compte financier du RTC et d'éviter les doubles et les triples saisies.

Ce travail en partenariat m'a permis de découvrir les contraintes de l'ATIH et de me rendre compte qu'elle n'était pas un donneur d'ordres, mais un intermédiaire soumis aux mêmes contraintes que nous.

Samir KAIDI

Votre export Excel est composé en ligne de comptes classiques qui sont attendus sur la M21. En revanche, tous les comptes qui existent en interne de l'établissement avec des digits qui sont plus importants que ceux qui sont admissibles dans la M21 ne pourront pas être reconnus.

Nous partons du principe que tous les établissements de santé ont un système de comptabilité qui leur est propre. Nous sommes obligés d'uniformiser et de proposer un format qui soit généraliste, car plus de 1 500 établissements dans le périmètre. C'est ce qui nous a conduits à choisir de la M21, puisque celle-ci s'impose à tout le monde. Ce qui nous intéresse, c'est d'avoir les comptes en ligne

et les colonnes que j'ai décrites tout à l'heure. Pourquoi ces quatre colonnes sont-elles importantes ? Les mandats émis et les mandats annulés nous permettront d'enrichir le tableau de financement et les soldes débiteurs et créditeurs de remplir les comptes d'exploitation.

Maxime BERTHOLET

Concernant la possibilité d'importer la balance enrichie, l'ATIH propose aujourd'hui cette solution. Charge à vous de vous l'approprier.

Samir KAIDI

Nous verrons le mode opératoire un peu plus tard.

Maxime BERTHOLET

C'est assez facile à prendre en main. J'insiste sur ce côté flexible, parce qu'il y a une véritable notion de service. Quand nous formulons nos remarques dans les GT, elles sont prises en compte et, derrière, on ne nous impose pas un nouveau mode d'implémentation des campagnes.

De la salle

Nous ne sommes pas publics et notre problématique concerne surtout l'analytique.

Je voulais savoir si vous aviez intégré l'évolution des comptes de la M21.

Agnès TEUTSCH

Vous parlez des règles d'affectation du RTC. Je ne sais pas de quel compte vous parlez exactement, mais il est vrai que nous publions les règles chaque année.

De la salle

Les règles évoluent chaque année, ce qui est perturbant.

Agnès TEUTSCH

Normalement, les évolutions sont argumentées dans la note de nouveautés de début de campagne ou dans le document des règles d'affectation.

De la salle

Aurons-nous ces modifications suffisamment tôt dans l'année ?

Agnès TEUTSCH

Nous allons passer à la mise en œuvre, qui présente les différentes étapes dans les évolutions. Cela devrait répondre à vos questions.

IV. Mises en œuvre prévues ou envisagées

1. Données financières : de l'étape intermédiaire

Samir KAIDI

Au 1^{er} RIA 2018, nous avons proposé l'import de la balance enrichie. J'insiste sur le fait que toute la démarche que nous allons vous présenter part bien des enquêtes de satisfaction. Les demandes d'amélioration principalement identifiées concernent la saisie pour l'automatiser et la faciliter.

Dans le processus de collecte des données, 3 actions « clés » peuvent être identifiées :

- saisir ;
- contrôler ;
- restituer.

Concernant la saisie, à l'occasion de la nouvelle campagne relative au 1^{er} relevé infra- annuel 2018 (RIA1), l'ATIH a proposé deux nouvelles fonctionnalités :

- l'import de la balance enrichie ;
- le cadre des données brutes, espace dédié à la saisie.

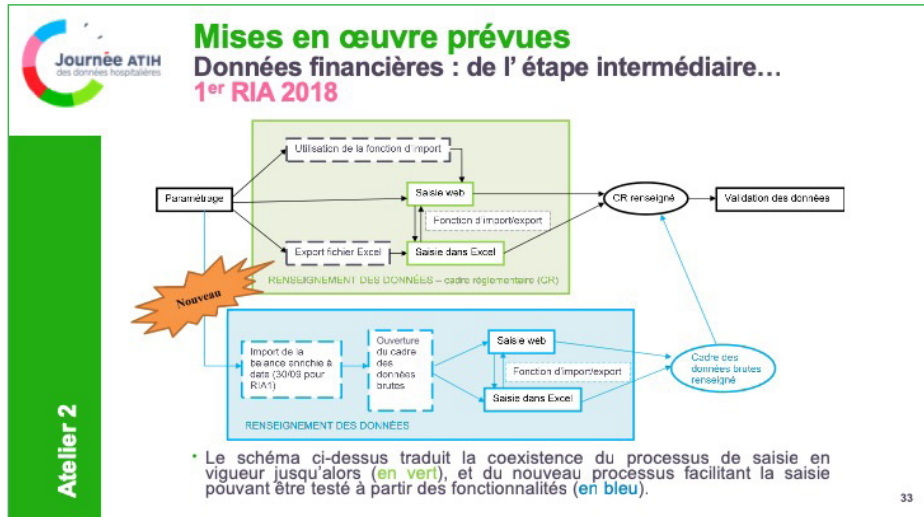
Ces fonctionnalités favorisent l'intégration des éléments comptables dans le dispositif de collecte en se basant sur une information commune à l'ensemble des établissements : la balance enrichie. Nous avons décidé de l'appeler « balance enrichie », mais il s'agit d'une balance comptable classique. Cette balance intègre les mouvements débiteurs et les mouvements créditeurs de la période avec les soldes in fine.

Ainsi, la collecte se veut plus aisée et le volume d'information à saisir diminué.

Cette phase préliminaire a permis de vérifier l'apport de ces nouvelles fonctionnalités avant une extension possible à l'intégralité des campagnes financières.

FIGURE 3

FIGURE 3



Comme il s'agit d'une phase préliminaire, nous avons laissé aux utilisateurs, pendant cette campagne financière, la possibilité d'utiliser deux modes :

- le mode classique (en vert) ;
- le nouveau processus facilitant la saisie pouvant être testé à partir des fonctionnalités (en bleu).

Pour faciliter la prise en main du nouveau processus, nous avons mis en place un tutoriel, une documentation technique (fichier Word) et un fichier Excel expliquant le format de balance enrichie attendu.

Je vous propose une démonstration sur la plateforme ANCRE. L'ergonomie a été modifiée l'année dernière. Sur la page d'accueil, vous trouvez un tutoriel vidéo, une documentation technique, le modèle attendu de la balance enrichie (.csv) et le format de fichier d'import RIA1 si vous voulez utiliser cette fonctionnalité.

La première étape est le paramétrage de la campagne. Vous sélectionnez les budgets annexes qui vous intéressent, pour libérer la saisie de ces éléments.

L'une des premières fonctionnalités proposées est la possibilité d'importer une balance à date. Le format attendu est un fichier .csv selon un format prédéfini disponible sous ANCRE.

Ensuite, vous accédez au cadre des données brutes : il s'agit d'un espace où vous faites «de la saisie au kilomètre». Sur cet exemple du CRPH, vous avez en ligne les comptes (arbitrairement placés dans l'ordre numérique).

Les réalisations du 1^{er} janvier au 30 septembre sont normalement incrémentées par la balance enrichie si vous avez fait l'import. Si vous n'avez pas encore opté pour l'import, vous pouvez directement saisir les données dans cet espace.

La projection annuelle actualisée est votre atterrissage connu au moment où vous saisissez pour le 31 décembre.

Les réalisations de l'année n-1 sont incrémentées par l'ATIH.

Cette année, nous avons mis à disposition l'EPRD exécutoire : il s'agit de l'EPRD initial plus les DM.

Les réalisations de l'année n-1 et les données de l'EPRD exécutoire sont des aides à la saisie. C'est pour cela que nous demandons de contrôler.

Dans ce cadre des données brutes, vous avez l'intégralité des budgets que vous devez saisir.

À ce stade, vous saisissez 100% de l'enquête. Vous enregistrez votre saisie et, à partir de là, vous pouvez accéder aux tableaux réglementaires. Si la saisie s'est bien passée dans le cadre des données brutes, vous pouvez reconstruire si les données saisies se répercutent bien et, le cas échéant, vous pouvez apporter des corrections.

Ensuite, à partir du moment où vous êtes dans les tableaux réglementaires, pour valider la campagne, vous cliquez sur «tout valider».

Avez-vous des questions ?

De la salle

Quand j'ai voulu faire des essais, je n'ai pas pu importer la balance enrichie. J'ai constaté sur Agora que nombreux étaient ceux qui ne pouvaient pas, malgré le respect de la procédure, importer les données brutes sur les tableaux réglementaires. À force d'appels, je ne sais plus quel technicien de l'ATIH m'a dit : «Réessayez, cela fonctionne.» Je voulais savoir pourquoi cela ne fonctionnait pas et si, aujourd'hui, cela fonctionne.

Samir KAIDI

Nous n'avons pas eu de chance. Lorsque nous avons mis cette fonctionnalité en route, la mise à disposition du nouveau PLAGE a eu lieu simultanément. Du coup, nous nous sommes aperçu que les fonctionnalités de ce nouveau PLAGE bloquaient certaines fonctionnalités dans ANCRE. Il nous a fallu un certain temps pour comprendre d'où venait le problème.

De la salle

Est-ce cela fonctionne maintenant ?

Samir KAIDI

Oui.

Les résultats provisoires sont encourageants :

Parmi les personnes ayant commencé la saisie de leurs premiers RIA 2018 (soit 1 157 établissements) :

- 733 ont réalisé leur saisie via le cadre des données brutes et parmi ces établissements, 139 ont utilisé la fonctionnalité d'import de la balance enrichie ;
- 424 ont directement saisi dans les tableaux réglementaires.

De la salle

Combien de temps le système ancien sera-t-il conservé ? Il est vrai que, dans certains établissements, la balance enrichie peut être justifiée, mais dans d'autres, elle l'est moins. Pour ma part, je n'ai pas de budget annexe, car je suis ESPIC.

Samir KAIDI

Comme vous l'avez compris, il s'agit d'une étape intermédiaire. Nous l'avons testé sur le RIA1 2018 et nous le re-testerons sur le RIA2 2018 dans la même mouture que celle-ci.

Marie va vous présenter la fin du déploiement.

Si ces tests sont concluants, la mise en œuvre interviendra sur 2019.

Vous avez dit tout à l'heure que vous êtes un ESPIC avec un seul budget. La difficulté que nous avons à l'ATIH est que nous avons 1 500 établissements et que nous sommes obligés d'apporter des réponses à 1 500 établissements.

De la salle

Vous pouvez laisser les deux processus coexister.

Samir KAIDI

C'est très coûteux en termes de maintenance. À priori, le cadre des données brutes est une solution facilitatrice. Si nous avons des retours qui nous disent que cela ne fonctionne pas, nous réfléchirons à une autre solution. À ce stade, les résultats provisoires confortent plutôt les choix. Je

rappelle que nous sommes partis des enquêtes de satisfaction : nous avons essayé de tenir compte de l'intégralité des établissements qui nous ont remonté des avis.

Didier SEBBAR

Mon système ne me permet pas de sortir une balance enrichie. Je peux donc comprendre que cela pose des difficultés à certains hôpitaux.

En ce qui concerne le dossier, notre participation a été plus tardive. Là aussi, le travail en partenariat a permis de mieux comprendre pourquoi au premier abord, on a le sentiment que les fichiers sur ANCRE sont inadaptés : c'est parce qu'ils doivent servir aux établissements privés et publics.

Je ne peux pas sortir de balance enrichie, mais je fais des tableaux de suivi mensuels et mon système me sort les données telles que c'est nécessaire au niveau du tableau réglementaire. Votre question porte sur l'accessibilité pérenne aux tableaux réglementaires.

Samir KAIDI

Oui, bien sûr.

Didier SEBBAR

Dans mes tableaux de suivi par exemple, je tiens compte de mes DENM, j'engage ma prime de service, mais certains hôpitaux ne le font pas, sauf que, quand on sort la balance, la prime de service n'est pas engagée dans les mandats.

Moi, par exemple, je suis MIPIH, je ne peux pas sortir de balance, et je ne suis pas le seul. Ceux qui peuvent sortir une balance pourront la sortir.

Samir KAIDI

Là, nous sommes sur l'environnement de saisie. Cette saisie vous permet de visualiser des tableaux de contrôle. In fine, vous avez la visualisation de vos tableaux réglementaires, qui est ce qui est attendu par votre tutelle.

Didier SEBBAR

Pourquoi avons-nous intégré la balance enrichie au niveau du RTC ? Aujourd'hui, nous ne saisissons que le budget principal, mais rien ne dit qu'à l'avenir, il ne faudra pas saisir tous les budgets.

Les établissements qui sont suffisamment dotés en personnel ou en compétences et qui produisent mensuellement des comptes administratifs anticipés ne verront peut-être pas les gains apportés par cette mesure, mais pour les autres, le gain de temps et la simplification sont évidents. Un agent prenant en charge au pied levé un dossier devrait être en mesure

de répondre sur ANCRE et de donner les tableaux réglementaires.

Là aussi, nous avons pu apprécier la collaboration et l'écoute mutuelle dans la conduite du projet. Les représentants de l'ATIH nous ont fait part de leurs

contraintes, parfois éloignées des nôtres, en particulier les établissements privés. Nous avons pu alors trouver un terrain d'entente. Par exemple, la possibilité de scinder en deux le dossier d'EPRD (une partie EPRD et une partie PGFP) arrange l'ATIH, sans créer de contraintes pour nous.

2. Données financières : vers le déploiement cible

Marie ASTIER

Comment est envisagé le processus cible ? En amont, les tables de paramétrage vous permettent de renseigner les budgets qui vous concernent et quelques informations administratives de contact en cas de besoin. Après cette étape de paramétrage, deux possibilités s'offriront à vous :

- vous orienter vers l'utilisation du service d'import de la balance enrichie qui renseignera le maximum de données possibles dans le cadre des données brutes et où vous pourrez continuer à saisir ce qui reste à saisir ;
- accéder de suite à l'espace de saisie, auquel cas vous aurez l'intégralité des données à saisir.

À tout moment au cours de votre saisie, vous aurez la possibilité de vous diriger vers l'espace de contrôle et/ou l'espace des tableaux réglementaires tels que vous les connaissez aujourd'hui et vous pourrez naviguer entre ces trois domaines. Lorsque les voyants sont tous au vert dans les tableaux de contrôle, vous pouvez valider et passer la main à votre ARS.


Après cette validation, comme aujourd'hui, vous pouvez encore accéder à vos tableaux réglementaires en consultation simple, vous pourrez continuer à accéder à vos tableaux de contrôle en version finale et à vos tableaux réglementaires.

Ce nouveau processus s'appuie sur l'information de la balance enrichie et permet d'identifier clairement les trois domaines : saisir, contrôler et restituer. Imaginons quelques cas.

Dans le cas idéal, où tout se passe bien, vous paramétrez, vous avez choisi d'utiliser votre fonction d'import, qui renseigne le maximum de données possibles dans votre espace de saisie, vous commencez à saisir ce qui peut manquer, vous naviguez dans vos tableaux de contrôle et vos tableaux de service. Tout est bon. Vous validez et c'est terminé.

Deuxième cas, vous détectez une erreur dans la balance enrichie importée. Dans ce cas, vous retournez à la phase d'import. Vous importez le fichier corrigé de l'anomalie. Puis, vous revenez dans l'espace de saisie. Vous pouvez ensuite revoir vos tableaux de contrôle

et vos tableaux réglementaires à souhait, ressaisir si nécessaire, etc. Tout est bon. Vous validez et c'est fini. Troisième cas, vous détectez une erreur dans votre saisie, hors données issues de la balance enrichie. Dans ce cas, vous retournez dans l'espace de saisie dédié, vous corrigez l'anomalie. Vous pouvez vérifier dans le tableau de contrôle et le tableau réglementaire si l'anomalie a effectivement été corrigée. Quand tout est bon, vous pouvez valider.

En cible, il est prévu que ce nouveau processus soit déployé à toutes les campagnes financières à partir du compte financier 2018, et donc au printemps 2019. Il apparaîtra clairement que cette utilisation de la balance pour le compte financier sera la campagne pour laquelle la facilitation et le gain de temps seront maximaux.  **FIGURE 4**

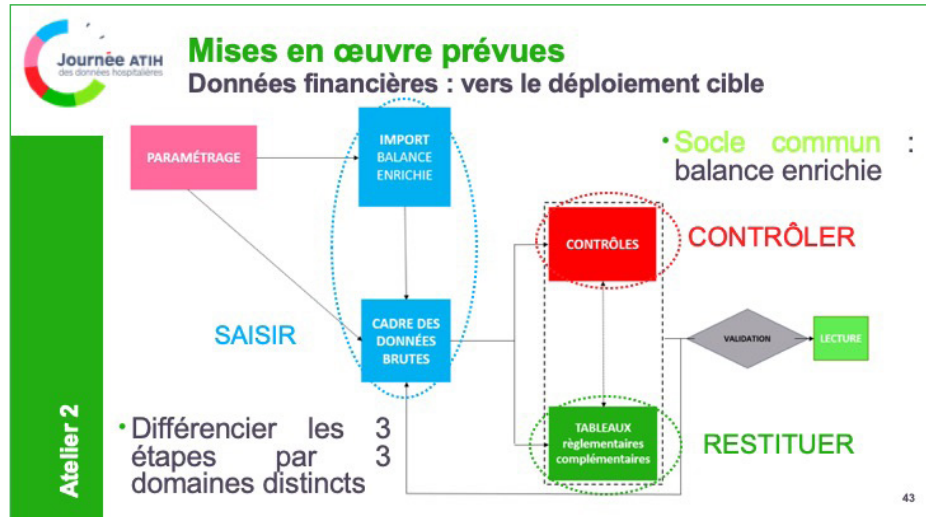
De la salle

Nous sommes une fondation et nous avons plusieurs établissements et plusieurs activités, du sanitaire et du médicosocial. Quand nous faisons une balance enrichie, selon l'organisation comptable de mon dossier, nous ne pouvons pas extraire uniquement le H, cela remonte mes budgets annexes.

Marie ASTIER

Dans le RIA, dans la documentation qui décrivait le format attendu, nous n'attendons pas seulement le budget H. Dans le compte financier, il y a également tous les budgets annexes qui pourront être alimentés par cela et, dans le format attendu, il y a une première colonne qui est la lettre du budget. Après, l'informatique est capable, en fonction de la première lettre de votre ligne, d'identifier ce qui doit aller dans le budget principal, ce qui doit aller dans le budget USLD, etc.

FIGURE 4



3. Horizon RTC 2019

Agnès TEUTSCH

Ce que je vous présente ici est en cours d'étude de faisabilité technique à l'ATIH.

En cliquant sur le bouton « importer le fichier identification », l'identification se téléchargera directement et vous n'aurez plus à aller sur e-RTC.

Nous allons créer un nouveau bouton « intégrer mes données de balance enrichie » permettant la récupération de la balance enrichie déposée sur ANCRE dans le cadre des campagnes financières.

Enfin, nous envisageons de rajouter trois boutons supplémentaires dans le logiciel pour :

- transmettre ses données à la plateforme e-RTC ;
- télécharger VALID-RTC ;
- valider les données.

De la salle

Le logiciel ARCAH peut-il être mis sur un serveur ?

Agnès TEUTSCH

Vous pouvez l'installer sur plusieurs PC et le paramétrer de façon à atteindre le fichier de données qui, lui, est sur un serveur. Ce paramétrage est explicité dans « Aide ».

De la salle

Lors des mises à jour, ce sont les paramétrages par défaut qui sont réinstallés.

Agnès TEUTSCH

J'en prends note.

De la salle

L'import de la balance enrichie est-il prévu pour le RTC 2019 ?

Agnès TEUTSCH

Je ne peux pas vous répondre aujourd'hui, mais la réponse sera disponible dans les nouveautés fin décembre.

De la salle

Avez-vous envisagé de passer ARCAH sur une saisie web ?

Agnès TEUTSCH

Les équipes informatiques ne sont pas en capacité d'absorber un nouveau recueil sur web. Ce projet est donc différé pour le moment.

De la salle

Ne serait-il pas possible d'utiliser le RTC pour répondre à ces enquêtes ?

Agnès TEUTSCH

L'année prochaine, nous allons travailler à faire communiquer PIRAMID et RTC.

De la salle

Pourquoi ne pas saisir les données et ensuite, si l'on constate une erreur, la corriger ?

Agnès TEUTSCH

Nous n'avons pas le PMSI par section analytique.

De la salle

En retour, l'on me dit que telle section d'analyse ne correspond pas tout à fait à ce que l'on trouve au niveau de votre PMSI. À ce moment-là, on vérifie si des erreurs n'ont pas été commises.

Didier SEBBAR

En psychiatrie, c'est principalement le PMSI qui permet de donner les statistiques. Le paramétrage n'est pas

le même entre la remontée du DIM et les sections d'analyse du RTC. On peut donc être amené à procéder à des retraitements. Dans de nombreux hôpitaux psychiatriques par exemple, ils avaient mis de côté les CATTTP et saisi l'activité des CATTTP dans les CMP. Comme il s'agissait d'une erreur, ils ont été obligés de les ressortir. Autre exemple, les plateaux techniques ne remontent pas dans le PMSI. Simplement, on peut vérifier à la fin que ce que l'on a saisi correspond bien à ce que l'on a déclaré. Il se peut qu'il y ait des écarts. Pour ceux à qui la balance fait peur ou qui, comme moi, ne peuvent pas extraire de balance, au Trésor public, quand votre exercice sera clôturé, vous pouvez demander une balance qu'ils vous enverront au format .csv. Vous pouvez même avoir accès à HELIOS et, dans HELIOS, demander vous-même une balance au format .csv. Si vous n'y avez pas accès, demandez au Trésor public de vous créer un identifiant et de vous indiquer comment accéder et extraire les données au format de la balance.

Samir KAIDI

L'ATIH pourra accepter directement le format HELIOS dans les enquêtes futures.

Agnès TEUTSCH

Dans le RTC aussi.

De la salle

Vous dites que, quand tout sera prêt, le système pourra prendre la balance, mais cette balance, dans le traitement comptable, sera analytique.

Agnès TEUTSCH

Dans la 1^{ère} étape du RTC, l'onglet CRP, on est en comptabilité. Il faudra continuer à faire l'analytique puisqu'on n'a pas les informations. Cela viendra remplir l'onglet CRP, qui est un mélange analytique/comptable.

De la salle

Pour le RTC, si vous avez dans la récupération la balance analytique, à mon avis, pour l'établissement, cela ne représente pas un gain significatif de temps en termes de récupération de comptes financiers parce que, s'il faut ensuite reprendre tous les comptes, autant le refaire à la main.

Agnès TEUTSCH

C'est pour cela qu'il faut que nous réfléchissions à la manière de le faire. Pour le RTC, ce sera agrégé.

De la salle

Quand aurons-nous un lien entre ARCAⁿH ENC et le RTC ? Aujourd'hui, nous sommes obligés de ressaisir les mêmes informations.

Agnès TEUTSCH

Sur l'harmonisation ENC-RTC, nous y travaillons toujours. Je pense que des différences subsisteront, mais nous travaillons à l'harmonisation. À un moment donné, nous avons envisagé de n'avoir qu'un seul logiciel pour que le plan comptable et la ventilation sur les sections soient communs, mais cette entreprise s'avère complexe sur le plan technique. Nous préférons donc avancer par étapes, c'est-à-dire que nous ferons en sorte qu'au fur et à mesure des campagnes, les onglets se ressemblent de plus en plus.

De la salle

Par rapport aux participants à l'ENC, faites-le.

Agnès TEUTSCH

À l'inverse, parfois, l'harmonisation ENC-RTC a un impact sur le RTC et 1 500 établissements doivent s'adapter à certaines contraintes de l'ENC. Nous en parlons au sein du GT RTC. Il faut que tous trouvent un intérêt à le faire. C'est la raison pour laquelle nous avançons dans l'harmonisation pas à pas.

V. Cultiver et faire fructifier vos données

1. Indicateurs de suivi financier

Marie ASTIER

Une fois que vous avez saisi toutes vos données, qu'en fait l'ATIH ? L'un des premiers vecteurs de restitution est la plateforme ScanSanté qui restitue l'intégralité des données qui sont collectées à l'Agence (données financières, RTC, PMSI, etc.). Dernièrement, une nouvelle restitution a été introduite, l'application « Indicateurs de suivi financier ». Elle enrichit la liste des données des indicateurs financiers qui vous étaient

jusqu'alors restitués dans ScanSanté, en utilisant tous les travaux et le consensus qui avaient déjà été obtenus lors de la création sur la plateforme ANCRE de la fiche du même nom qui vous est accessible en cours de collecte.

Une quarantaine d'indicateurs / données vous sont restitués. Ils sont issus du compte financier. Ils vont vous permettre de réaliser un premier niveau d'ana-

lyse financière. Quelles sont les plus-values de cette application par rapport aux précédentes ? Elle vous permettra de trouver un certain nombre de réponses aux questions que vous vous posez sur les GHT. Vous pourrez également vous comparer aux autres établissements («parangonnage» ou benchmark).


Vous pourrez même choisir à qui vous voulez vous comparer. Vous trouverez cette nouvelle application dans ScanSanté (www.scansante.fr), menu « coûts-finances », rubrique « analyse financière », « indicateurs de suivi financier ».  **FIGURE 5**

FIGURE 5



Journée ATIH
des données hospitalières

Cultiver et faire fructifier vos données
ScanSanté : Indicateurs de Suivi Financier

• Où trouver l'application dans le menu ScanSanté ?

ScanSanté
Les données hospitalières pour décrire et agir

www.scansante.fr

Indicateurs synthétiques | Activité | **Coûts-finances** | Qualité | Opendata | Utiliser ScanSanté

Analyse des recettes et pilotage de l'ONDAM
 - Dépassements d'honoraires en cliniques privées

Analyse des coûts
 - Référentiel national de coûts des prises en charge (ENCI)
 - Référentiel de coûts des unités d'oeuvre (RTC)

Analyse financière
- Indicateurs de Suivi Financier

Atelier 2


57

2. Référentiel de coût d'unité d'œuvre

Agnès TEUTSCH

Ce référentiel réalisé à partir des données nationales du RTC sort tous les ans. Il permet de répondre à différentes questions concernant vos coûts, par exemple :

- Combien coûte en moyenne un repas avec un service de Restauration interne dans les petits établissements en France ? Et avec une restauration sous-traitée ?
- Je voudrais comparer mes coûts d'une journée en réanimation chirurgicale en 2016 dans les CHU ? Et obtenir sa décomposition par poste de charges ?

Vous trouverez ce référentiel de coût d'unité d'œuvre (UO) dans ScanSanté, menu « coûts-finances », rubrique « analyse de coûts », « référentiel de coût d'unité d'œuvre ».  **FIGURE 6**

Je vous invite à consulter la fiche synthétique qui explique les fonctionnalités les plus courantes de ScanSanté. Elle est à disposition sur le stand ScanSanté dans le hall.

L'atelier 10 de cet après-midi développe l'ISF et le référentiel de coût d'UO avec des exemples pratiques.

FIGURE 6



Journée ATIH
des données hospitalières

Cultiver et faire fructifier vos données
ScanSanté : Référentiel de coût d'UO

• Où trouver l'application dans le menu ScanSanté ?

www.scansante.fr

ScanSanté
Les données hospitalières pour décrire et agir

Indicateurs synthétiques | Activité | **Coûts-finances** | Qualité | Opendata | Utiliser ScanSanté

Analyse des recettes et pilotage de l'ONDAM
 - Dépassements d'honoraires en cliniques privées

Analyse des coûts
 - Référentiel national de coûts des prises en charge (ENCI)
 - Référentiel de coûts des unités d'oeuvre (RTC)

Analyse financière
- Indicateurs de Suivi Financier

 Fiche synthétique Recto-Verso explique les fonctionnalités les plus courantes
https://www.scansante.fr/sites/default/files/content/346/fiche_scansante_cout_uo.pdf

Atelier 2

60

3. Fiabilité et pertinence des coûts des clés et des UO

L'ATIH mène, en s'appuyant sur un prestataire, une analyse sur la fiabilité et la pertinence des coûts des clés de ventilation et unités d'œuvre des sections auxiliaires (LGG, LM, STR et SAMT) dans les études de mesure des coûts qu'elle conduit.

À ce jour, la première phase de diagnostic a été réalisée. L'objectif final est de rendre le référentiel de coûts RTC, disponible sur ScanSanté, plus robuste, par une meilleure prise en compte des activités incluses dans chacune de ces sections.

À terme, l'ATIH proposera :

- soit des définitions affinées des périmètres d'activité et de charges pour enrichir le guide méthodologique du RTC ;
- soit des propositions de nouvelles clés ou UO ;

- soit des préconisations d'évolutions de l'arbre analytique ;
- soit des contrôles de cohérences à intégrer dans VALID-RTC ;
- soit du typage de section ou une restitution adaptée.

Le prestataire a prévu d'envoyer des questionnaires (un par section d'analyse) pour recueillir des données complémentaires pour travailler sur le sujet, soit dans le cadre d'une nouvelle UO ou dans l'arbre analytique. Un e-mail général a été envoyé il y a deux semaines pour vous annoncer que vous serez peut-être sollicités dans le cadre de ces études. Un panel a été constitué, avec 100 établissements environ pour chaque section d'analyse. Vous serez donc sollicités une ou deux fois. Ces questionnaires seront étalés entre novembre et février. Je vous remercie de votre participation.

VI. Conclusion

Que retenir de notre atelier ? Nous sommes dans un cercle vertueux d'amélioration continue. Nous partons de l'expression des utilisateurs (enquêtes et Agora). L'analyse de ces retours nous permet de monter des travaux collaboratifs (groupes de travail), lesquels nous permettent de construire des perspectives pour répondre aux besoins et aux attentes exprimés. Enfin, nous mettons en œuvre des évolutions, ce qui nous permet de nous améliorer de façon continue.



ATIH

117, bd Marius Vivier Merle
69329 Lyon cedex 03
Tél. : 04 37 91 33 10
Fax: 04 37 91 33 67

Pour plus d'informations:
www.atih.sante.fr