

**atih**

AGENCE TECHNIQUE  
DE L'INFORMATION  
SUR L'HOSPITALISATION

# Manuel d'utilisation

## DALIA PSY 2016.1.x

### Psychiatrie



JUIN

2016

Service Architecture et production informatiques

Pôle Logiciels des établissements de santé

#### Support utilisateurs

Téléphone : 0 820 771 234 (0,019 euros TTC/min)

Foire aux questions : <https://applis.atih.sante.fr/agora>

Courriel : [support@atih.sante.fr](mailto:support@atih.sante.fr)

---

# 1. Présentation

L'objectif de ce logiciel est de mettre à disposition des établissements et plus particulièrement des personnels des Départements d'information médicale un outil d'aide pour l'amélioration de la qualité des données recueillies qui pourra être utilisé «**au fil de l'eau**», avant que les données ne soient transmises sur la plateforme e-PMSI.

Cet outil analysera les données de l'information médicale soumises à son traitement et traitera les deux aspects suivants :

1. les erreurs manifestes de codage (non-respect des formats de données, utilisation de valeurs non autorisées, valeurs manquantes, incohérences des dates, données de chaînage invalides, ...).

C'est le rôle du **Module « Identification des erreurs »** : Ce module regroupe l'ensemble des tests de conformité. Ce module est commun à DALIA PSY et aux logiciels PIVOINE.

2. les « situations de codage » qui ne sont pas des erreurs manifestes mais qui justifient une mise en alerte du médecin DIM car elles peuvent traduire, le cas échéant, un défaut de qualité de codage.

C'est le rôle du **Module « identification des atypies »** : Les tests cherchent à détecter des erreurs de codage révélées par des données « atypiques » par rapport aux données issues de la base nationale ou à dire d'expert, servant de références.

Un « requêteur libre » permettant la réalisation de requêtes à façon a enrichi en 2014 ce logiciel.

En plus d'être effectuées lors du traitement Identifications des atypies, vous pourrez les lancer seules grâce au **Module « Requêtes libres »** .

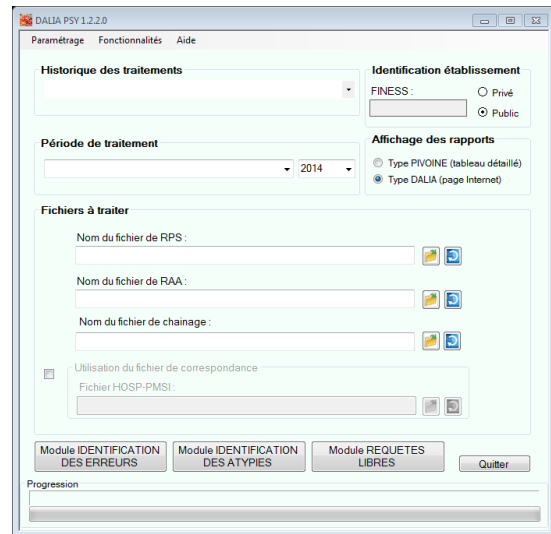
Une attention toute particulière a été portée aux moyens d'identifier les enregistrements en erreur ou en atypie afin de pouvoir les retrouver dans les systèmes d'information hospitaliers.

L'élaboration de ce logiciel s'inscrit dans le programme de travail de l'ATIH tel que partagé avec le Comité technique psychiatrie. La caractérisation des tests qui constituent le moteur algorithmique de l'outil est le fruit d'un travail coordonné par l'ATIH, en collaboration avec les experts du groupe « Qualité des données du RIM-P ».

### 1.1.1. Paramétrage de l'établissement

Le statut de l'établissement et la période traitée sont affichés pour plus de lisibilité.

Le FINESS de l'établissement peut être visualisé au niveau de l'historique des traitements, ainsi que le type de traitement effectué.



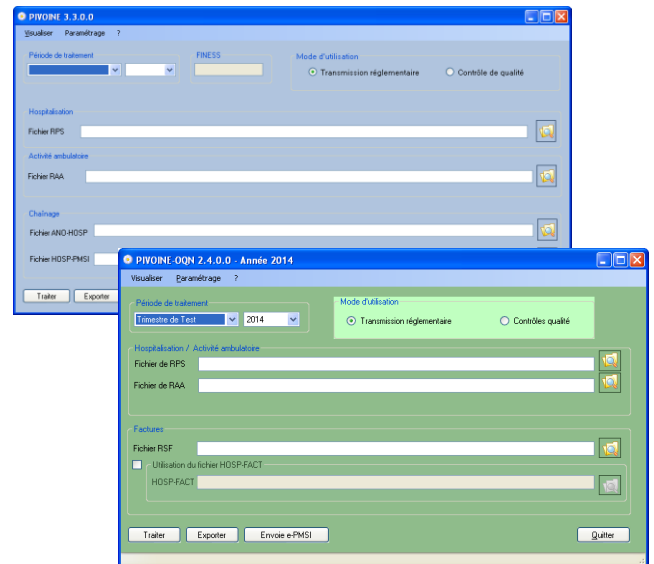
### 1.1.2. Traitements

Les mêmes contrôles effectués dans les logiciels PIVOINE sont repris dans DALIA Psy via le module « **Identification des erreurs** ».

Ceci est un atout pour la conformité des données dans un processus de qualité.

Des «situations de codage » pouvant alerter le médecin DIM sont présentées sous forme d'un module « **Identification des atypies** »

Un module « **Requêtes libres** » permet de lancer les requêtes créés dans le requêteur libre.



### 1.1.3. Présentation des résultats

Deux types d'affichages sont proposés. Celui présent dans les logiciels PIVOINE (sous la forme de tableau détaillé) et celui commun à tous les produits DALIA (navigation html, cf ci-après).

Chaque niveau de visualisation est **imprimable** en allant au niveau de « *Fichier | Imprimer* » du menu de votre navigateur.

## Niveau I

Ce niveau permet de visualiser les séjours retenus par les contrôles d'atypies.

PS: Vous pouvez **recupérer les données** dans une application telle que *Word* ou *Excel* en effectuant un « Copier | Coller » de la fenêtre.

ACTIVITE	N° de séjour	N° IPP	Date de naissance	Sexe
Hospitalisation				
Soins infirmiers				
Soins dentaires				

## Niveau II

Pour chaque test, sont visualisables les séjours retenus. Pour chaque séjour sont indiquées les données administratives du patient, et les données du séjour.

PS: Vous pouvez **recupérer les données** dans une application telle que *Word* ou *Excel* en effectuant un « Copier | Coller » de la fenêtre.

N° de séjour	N° IPP	Date de naissance	Sexe
411009	0000000001	/	homme

## Niveau III

Les données en format TXT de tous les séjours retenus par le test sont importables dans le logiciel Excel en fichier avec séparateur.

Ce niveau est **enregistrable au format texte** à partir de votre navigateur par un clic droit sur le lien de chaque fichier (lien visualisable au niveau de chaque séquence).

Partie fixe des séjours

Partie diagnostics d

N° de séjour : 411009

N° IPP : 0000000001

Date de naissance : /

Sexe : homme

Date d'entrée du séjo

Mode d'entrée :

Provenance :

- Ouvrir
- Ouvrir dans un nouvel onglet
- Ouvrir dans une nouvelle fenêtre
- Enregistrer la cible sous...
- Imprimer la cible
- Couper
- Copier
- Copier le raccourci
- Coller
- Ajouter aux Favoris...
- Propriétés

## 1.1.4. Historique

Un historique est créé à chaque traitement quel que soit le module utilisé. Les résultats peuvent ainsi être visualisés a posteriori **sans besoin de relancer le traitement.**

Le renseignement du type de module, du FINESS (ici occulté), de la période traitée et de la date du traitement permet de faciliter la recherche.

Type de traitement	Date et heure
ATYPIES	M3 2014 effectué le 22/05/2014 à 15:40:04
ATYPIES	M3 2014 effectué le 22/05/2014 à 15:39:40
ERREURS	M3 2014 effectué le 22/05/2014 à 15:39:37
ATYPIES	M3 2014 effectué le 22/05/2014 à 15:30:43
ERREURS	M3 2014 effectué le 22/05/2014 à 15:13:01